

ROSCOFF

Candidature au label villes et villages fleuris

2026



SOMMAIRE

1.	INTRODUCTION : PRÉSENTATION DE LA VILLE	6
1.1	Situation géographique et démographique de Roscoff	6
1.2	Les principales activités économiques	11
1.2.1	Roscoff, un territoire agricole...	12
1.2.2	Tourné vers la mer	13
1.2.3	Les bienfaits du climat roscovite reconnus	15
1.2.4	Les pôles Santé à Roscoff	16
1.2.5	Une fabuleuse biodiversité reconnue par la science	16
1.2.6	Un tourisme à taille humaine	17
1.3	Activités culturelles	18
1.3.1	Animations festives saisonnières	18
1.3.2	Animations culturelles	22
2.	LA DÉMARCHE DE VALORISATION	25
2.1	Présentation des motivations pour l'obtention du label	26
2.2	Stratégie d'aménagement paysager et du fleurissement	27
2.2.1	Valorisation de l'histoire et du patrimoine	27
2.2.2	La qualité de vie roscovite reconnue par plusieurs labels	31
2.3	Stratégie de gestion	33
2.4	Présentation du service	36
3.	ANIMATION ET PROMOTION DE LA DÉMARCHE	36
3.1	Action vers la population et les touristes	37
3.2	Réalisation d'outils de sensibilisation à la protection de l'environnement	38
3.3	Un travail de médiation	39
3.3.1	Auprès des enfants	39
3.3.2	Auprès des grands	41
3.3.3	Auprès des estivants	44
3.3.4	Transmission de l'expérience acquise grâce au label	46

4.	PATRIMOINE VÉGÉTAL ET FLEURISSEMENT	47
4.1	Gestion environnementale des espaces verts	48
4.2	Inventaire de l'arbre	48
4.3	Plan départemental Arbres	49
4.4	Qualité du cadre de vie et de l'espace public	49
5.	GESTION ENVIRONNEMENTALE ET QUALITÉ DE L'ESPACE PUBLIC	50
5.1	Actions en faveur de la biodiversité	51
5.1.1	La Pointe de Perharidy	51
5.1.2	Entretien zéro phyto et plan de désherbage	52
5.1.3	Eco pâturage	53
5.1.4	Sensibilisation à la lutte contre les plantes invasives	54
5.1.5	Des bacs à marées installés aux entrées des plages	55
5.1.6	Hôtels à insectes	55
5.1.7	Composteur	55
5.2	Actions en faveur des ressources naturelles	56
5.2.1	Suppression des intrants chimiques par la Commune	56
5.2.2	Une gestion économe en eau	57
5.2.3	Limitation des déchets	57
5.2.4	Les consommations énergétiques	58
5.3	Actions en faveur de la qualité de l'espace public	58
5.3.1	Eclairage Public	58
5.3.2	La charte des devantures commerciales	60
5.3.3	Le nuancier	61
5.3.4	Le règlement local de publicité	62
5.3.5	L'effacement des réseaux	62
5.3.6	Le mobilier urbain	62
5.3.7	Les déchets	62
5.4	Les aménagements réalisés ou en cours	63
5.4.1	Plan de situation - cadre de vie et mise en valeur du patrimoine	63
5.4.2	Aménagements liés au cadre de vie	65
5.4.3	Mise en valeur du patrimoine	69
5.4.4	Voies de circulation	74
5.4.5	Végétalisation renforcée	77

Édito

Ce que disent les fleurs...

... se demandait George SAND dans un conte célèbre*. Nous passons parfois à côté d'elles en leur jetant un coup d'œil distrait. Et pourtant les fleurs ont tant à nous dire ! Par leur beauté, elles réveillent notre regard d'enfant émerveillé, elles éclairent les jours sombres de nos vies. Par leurs couleurs, elles éclatent en un feu d'artifice figé et silencieux. Par leurs parfums subtils, elles évoquent des souvenirs lointains, parfois disparus, toujours chargés d'émotions. Par leur renouvellement perpétuel, elles révèlent notre part d'éternelle jeunesse. Par leur fragilité et leur courte vie, elles nous rappellent notre faiblesse et la brièveté de notre passage sur terre, et nous appellent à l'humilité. La beauté changeante qu'elles expriment nous accueille, nous accompagne, nous attendrit, nous apaise. N'oublions pas les arbustes, les arbres, les prairies, les champs de fleurs, les haies, les fleurs sauvages au pied des vieux murs, les dunes aux plantes si résistantes et si fragiles, les algues lointaines qui nous envoient leurs forts parfums chargés de souvenirs d'enfance insouciantes... Toute cette végétation enjolive et humanise nos lieux de vie, et nous renvoie à notre simple nature d'être vivant parmi les êtres vivants. Discrètement, imperceptiblement, arbres et fleurs nous apportent des sentiments subtils de bien-être et de paix intérieure, cette harmonie que nous appelons de nos vœux. « La nature à chaque instant s'occupe de votre bien-être. Elle n'a pas d'autre fin. Ne lui résistez pas » nous rappelle le philosophe américain Henry David THOREAU. Mais la nature a besoin de notre aide, de notre protection. C'est notre intérêt, notre devoir aussi. « Si la vie n'est qu'un passage, sur ce passage au moins semons des fleurs », disait MONTAIGNE. Partout en France, des milliers de communes, comme Roscoff, ont compris ce que nous disent les fleurs, et leur importance essentielle dans la qualité de nos vies. Partout en France, équipes municipales et habitants, dans un travail souvent discret mais toujours important, mettent en valeur et en harmonie fleurs et arbres, espaces verts et espaces naturels, pour le plus grand bien de tous, même si nous ne nous en rendons pas toujours compte... Un travail perpétuellement recommencé, mais peu à peu le naturel, éternel, et la beauté, essentielle, prennent le dessus sur l'artificiel pressé et la laideur tolérée. Nous sommes tous gagnants de cette lutte. Les labels n'en sont que le témoignage...



* George SAND, 1875. Contes d'une grand-mère.

Laurent MEIJER

Conseiller délégué à l'environnement, au cadre de vie et à la santé.

Photo de Laurent Meijer prise par Patrick Merret

Pennad-stur

Petra a zegas ar bleunioù...

... en em c'houlenne George SAND en ur gontadenn brudet*. A-wechoù e tremenomp hebiou dezho en ur sellet outo buan-ha-buan. Met kalz traoù zo da gaout digant ar bleunioù ! Gant o c'hened e lakaont hor selloù bugale bamet da zivorfilañ, sklêrijennañ a reont devezhioù du hor buhez. Gant o livioù e tarzont evel un tan-arvest difiñv ha didrouz. Gant o frondoù sotil e tegasont eñvorennoù pell, aet diwar-wel a-wechoù, ha fromoù e-leizh. Gant o mod da neveziñ dibaouez e roont deomp da welet hor yaouankiz pad. Gant o breskted hag o buhez verrbad e tegasont da soñj deomp eus hor gwanded ha pegen berr eo hon amzer war an douar, hag e rankomp bezañ uvel. Degemeret, ambrouget, fromet, frealzet e vezomp gant o braventez cheñch-dicheñch.

Na zisoñjomp ket ar bodennoù, ar gwez, ar pradeier, ar parkadoù bleunioù, ar girzhier, ar bleunioù gouez e-harz ar mogerioù kozh, an tevennoù plant harzus ha bresk war un dro, ar bezhin eus a-bell a zegas o frond kreñv karget a eñvorennoù bugaleaj disoursi... Kaeroc'h ha deneloc'h eo hol lec'hioù buhez gant ar struzh-se, ha ganto e talc'homp soñj n'omp ken nemet boudoù bev e-touez ar boudoù bev. Ar gwez hag ar bleunioù a zegas, didrouz hag hep gouzout deomp, ur santad sotil a vad hag a beoc'h diabarzh, ar c'hempouez a fell deomp kavout. « An natur a ra war-dro hor mad hep paouez. N'he deus pal all ebet. Na stourmit ket » eme ar prederour amerikan Henry David THOREAU.

Ezhomm he deus an natur da vezañ sikouret ha diwallet ganeomp avat. Evit hor mad eo, hon dever eo ivez. « Ma ne ra ar vuhez nemet tremen, hadomp bleunioù war an hent-se da nebeutañ », eme MONTAIGNE. E pep lec'h e Frañs ez eus miliadoù a gumunioù, evel Rosko, o deus komprenet ar pezh a zegas ar bleunioù deomp, ha pegen pouezus int evit kalite hor buhez. E pep lec'h e Frañs ez eus bet skipailhoù en Tiez-kêr, asambles gant an dud, o kas ul labour didrouz ha pouezus-bras war un dro evit lakaat ar bleunioù, ar gwez, an takadoù glad hag al lec'hioù naturel war-wel en ur mod kempouez, evit mad an holl, ha pa ne welfemp ket an traoù-se atav. Ul labour eo hag a rankimp adober bepred, met tamm-ha-tamm e vo kreñvoc'h an natur beurbadel hag ar c'haerder pouezus-bras eget an traoù artifisiel buan hag aes hag an traoù divalav a asantomp en-dro deomp. Trec'h e vezomp holl er stourm-se. N'eus nemet sellet ouzh al labeloù...

* George SAND, 1875. Contes d'une grand-mère.

Laurent MEIJER

Kuzulier dileuriet evit an endro, an endro bevañ hag ar yec'hed

Je sème à tout vent.

Hadañ a ran tra ma c'hwezh an avel.



Photo / Luc'hskeudenn gant : S.A. POULET

1. INTRODUCTION : PRÉSENTATION DE LA VILLE

1.1 Situation géographique et démographique de Roscoff



Plan 1791 - Archive de la mairie de Roscoff

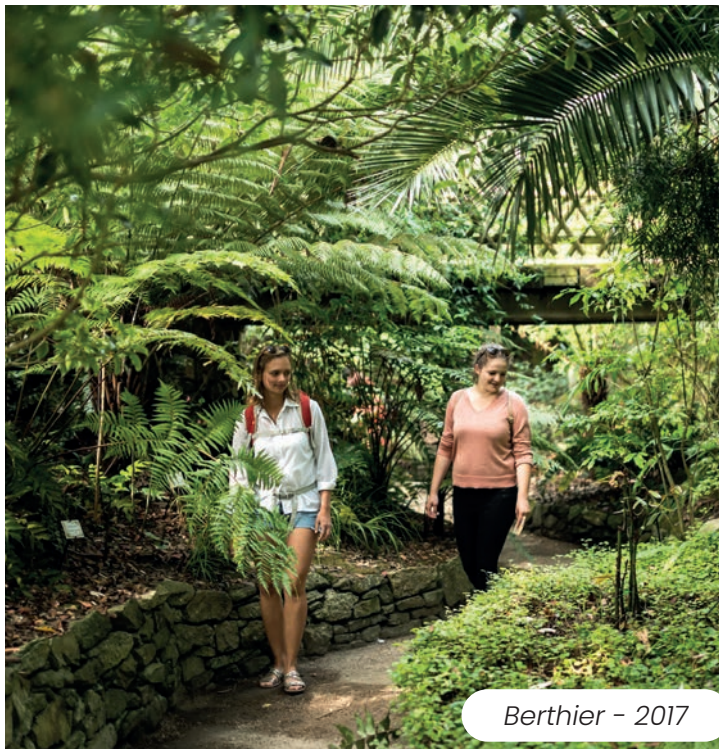
Roscoff, autrefois rattachée à Saint-Pol-de-Léon, a été instituée en commune en 1790. A la fois port et station balnéaire, Roscoff dispose d'atouts en termes de patrimoine naturel, culturel et maritime. Son histoire est riche, à l'image de son architecture qui en fait un petit joyau de la côte nord bretonne. La Cité offre à ses habitants et visiteurs de multiples visages.

La richesse du patrimoine naturel de Roscoff résulte de sa position géographique : les embruns iodés et la douceur de son climat maintenue par un courant marin qui ne varie qu'entre 8 °C et 18 °C, expliquent notamment l'implantation à Roscoff d'un centre de soins héliomarins ainsi que la présence du 1er institut de thalassothérapie européen. Située face à l'île de Batz, Roscoff en est le point de départ obligé : l'embarcadère permet les allées et venues entre la ville et l'île. Il est entré dans les représentations collectives et constitue une part de l'identité visuelle de la commune.

Le climat roscovite favorise également la culture de l'oignon de Roscoff, un produit du terroir reconnu et protégé. L'histoire de ce produit local et de ses producteurs est d'ailleurs valorisée et transmise au grand public grâce à la Maison des Johnnies et de l'Oignon de Roscoff, équipement culturel municipal rénové en 2019 et qui accueille 4017 visiteurs en 2025.

Roscoff est aussi connue pour son jardin exotique et botanique, Classé Jardin Remarquable par le Ministère de la Culture, et Conservatoire botanique pour diverses espèces, ce jardin est exceptionnel à plus d'un titre. Le Groupement Roscovite des Amateurs de Plantes Exotiques et Subtropicales (association GRAPES) en assure la gestion. Installé face à la baie de Morlaix, il offre un panorama exceptionnel depuis son chaos granitique de 18 m et rassemble près de 3 000 espèces de plantes australes, entretenues sans pesticides. Véritable lieu d'évasion et de découverte, il a accueilli plus de 55 000 visiteurs en 2025.

Jardin exotique et botanique de Roscoff



La commune de Roscoff s'étend sur 619 hectares dont 14 kilomètres de littoral. La découverte de cette côte est facilitée par le circuit de Grande Randonnée 34 qui longe l'ensemble des côtes bretonnes, ainsi que par les différents circuits aménagés par la ville. La population peut également profiter de ses 11 plages de sable et nombreuses criques.

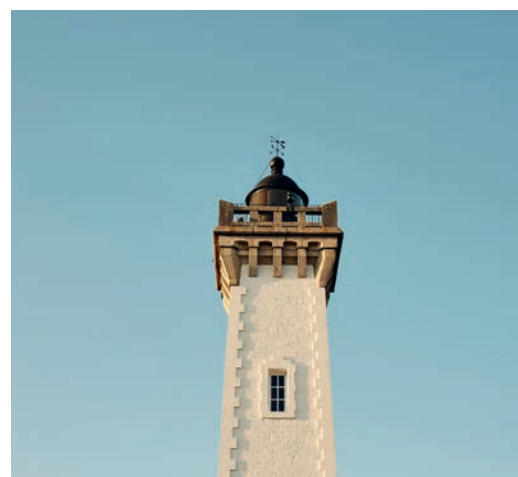


Plage de Roc'h Kroum - Studio Jezequel - 2023



Plage de Traon Erc'h - Jeremy Jehanin

Roscoff est aussi connue pour son passé portuaire (commerce et contrebande). Elle a hérité d'un riche patrimoine culturel et architectural des XVI^{ème} et XVII^{ème} siècles avec ses maisons d'armateurs, son église classée « monument historique » en lice pour le classement de l'enclos paroissial à l'Unesco et ses vieux quais. En 2023, l'église a pu récupérer son « trésor », quatorze pièces d'orfèvrerie sous vitrine sécurisée et les « albâtres », sept panneaux représentant la vie et la passion du Christ ont pu retrouver leur place. Trois des sept bas-reliefs en albâtre, représentant l'Annonciation, l'Adoration et la Résurrection, avaient été dérobés le 9 février 1981, puis retrouvés en Belgique en 2005.



A. Lamoureux - 2020 - 2022

Ce patrimoine architectural participe grandement du plaisir que l'on éprouve à déambuler dans la ville. Le dynamisme de la ville vient également de son patrimoine maritime et de ses activités maritimes contemporaines qui en font une ville tournée vers la mer avec ses ports de pêche et de plaisance, sa criée, sa gare maritime ouverte sur la Manche et l'Atlantique et son centre nautique qui propose tout au long de l'année des activités adaptées à tous.

Qu'elles soient liées à la terre ou à la mer, Roscoff accueille donc de nombreuses activités économiques qui en font un bassin d'emploi dynamique. Cette position d'interface lui permet également d'être une station balnéaire attractive et appréciée.

Roscoff compte aujourd'hui 3489 habitants mais en tant que station de tourisme, la Préfecture du Finistère réévalue sa population à 13 131 habitants. L'Institut National de la Statistique et des Études Économiques recense par ailleurs 3027 logements dont 53% de résidences et 29% de résidences secondaires.

Station balnéaire très vivante en période estivale, la vie à Roscoff est néanmoins dynamique toute l'année grâce à une vie économique variée.



Roscoff vu du clocher de l'Église - Olivier Prigent 2023

1.2 Les principales activités économiques



Dre Bariz, dre Vro-Saoz
O deus tremenet
Mond a rint
Hepdale betek penn ar bed.
Ar Roskoad gand e vouezh
Skiltr a youc'ho :
« Patatez, brikoli
Ognon, artichaoed,
Dibabit, kemerit
An neb a garo ! »
Rosko sko mibin, sko kalet
Sko atav !

Par Paris, par l'Angleterre
Ils sont passés!
Ils iront
Bientôt, jusqu'au bout du monde.
Le Roscovite de sa voix
Perçante hurlera :
« Pommes de terre, choux-fleurs,
Oignons, artichauts !
Choisissez, prenez
chacun ce que vous voudrez ! »
Frappe prestement, Roscoff,
frappe dur,
frappe toujours !

Paroles du vicomte Eugène d'Herbais de Thun (1864-1936), dit Marc'heg an Arvor (Chevalier d'Armor).

La chanson est aussi connue sous le titre d' "Hymne des Roskovites" (Kan ar Roskoidi)

Photo de la chapelle Sainte Barbe, lieu où les Roscovites regardaient les bateaux chargés de légumes partir pour l'Angleterre.

©Jezequel 2023

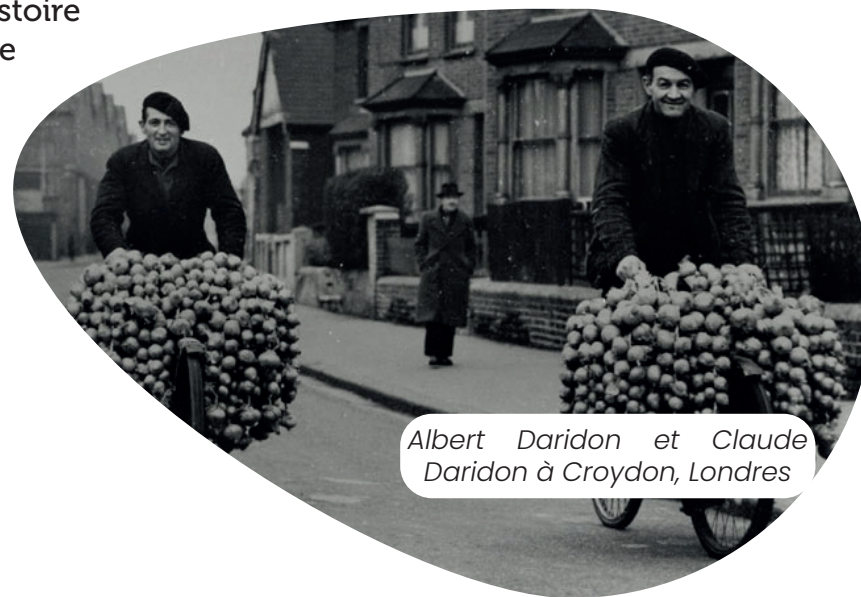
1.2.1 Roscoff, un territoire agricole...



Roscoff fait partie de la « ceinture dorée du Léon », bassin légumier français très productif. Presqu'île baignée par la mer, Roscoff bénéficie, plus encore que les autres communes du Léon, d'une douceur maritime qui permet des récoltes précoces.

La culture est essentiellement tournée vers la production de choux-fleurs, artichauts, brocolis, pommes de terre et oignons bien sûr. Grâce à l'engagement et la ténacité des producteurs locaux de l'oignon de Roscoff, ce produit du terroir a obtenu la reconnaissance de sa spécificité et de sa qualité grâce aux labels « Appellation d'Origine Contrôlée » et « Appellation d'Origine Protégée ». L'oignon de Roscoff est par ailleurs un marqueur de l'histoire locale car son commerce a engendré l'aventure humaine des Johnnies, ces marchands d'oignons qui, au 19^{ème} siècle et jusque dans les années 60, traversaient la Manche pour les vendre en Angleterre. La commune compte encore six producteurs à l'heure actuelle et ce patrimoine est célébré tous les ans lors de la fête de l'oignon de Roscoff.

Roscoff est donc très attachée à son histoire paysanne. En témoigne l'existence de l'association Kaol Khoz qui a créé une maison des semences paysannes en 2019. Le but de cette association est notamment de recenser et préserver les populations végétales adaptées et adaptables aux terroirs bretons et à la production biologique, tout en transmettant les savoirs et savoir-faire autour de ces semences. Pour ce faire, cette association organise des ateliers et actions de médiations à destination du grand public.



Albert Daridon et Claude Daridon à Croydon, Londres

1.2.2 Tourné vers la mer



Port du bloscon - Jeremy Lehanin - 2025

S'il est un symbole pour illustrer le lien très fort existant entre l'économie agricole de Roscoff et la mer, c'est bien le port du Bloscon.

Jusqu'en 1972, les exportations agricoles vers l'Angleterre se faisaient depuis le vieux port de Roscoff. Comme celui-ci ne pouvant plus absorber un trafic commercial devenu très intense, les paysans léonards ont pris l'initiative de la création du port du Bloscon à partir de 1970.

Les producteurs de légumes très dynamiques, regroupés au sein de la Société d'Initiatives et Coopération Agricoles (SICA) et de la société (descriptif acronyme BAI) S.A de Saint-Pol-de-Léon, fondent alors leur propre société logistique : la Brittany Ferries.

Outre l'import-export de marchandises, la Brittany Ferries diversifie son activité dès 1973 en s'ouvrant au transport de passagers. Cette compagnie maritime permet l'entrée sur le territoire national de nombreux visiteurs étrangers. Ce sont ainsi 384 225 passagers qui ont transité via le port de Roscoff en 2024. C'est aussi une porte ouverte sur l'Europe puisque depuis Roscoff, il est possible de gagner quatre autres villes européennes : Plymouth en Angleterre, Cork et Rosslare en Irlande ainsi que Bilbao en Espagne.

Le port du Bloscon est également aujourd'hui un port de pêche avec un quai spécifique construit pour le débarquement de la pêche, quelle que soit la marée, et l'installation, en 2003, d'une criée dont la qualité du poisson est largement reconnue et qui explique son succès rapide. Cette grande exigence en termes de qualité des produits halieutiques bénéficie également aux deux entreprises de viviers de Roscoff, les Viviers de Roscoff et le Groupe Béganton qui font le choix d'acheter prioritairement leurs produits à la criée de Roscoff.

Le port du Bloscon est aussi un port de plaisance en eaux profondes dédié à la plaisance et accessible lui aussi quelle que soit la marée. Inauguré en 2012, il compte 625 places. Conçu dans le plus grand respect des normes environnementales, accessible aux personnes handicapées, très sécurisant pour les navigateurs, le port en eaux profondes de Roscoff est protégé de la houle par une longue digue coudée. Depuis le 5 février 2018, le port du Bloscon est par ailleurs labellisé « Port propre » grâce à la lutte contre les pollutions, la formation de son personnel à la bonne gestion environnementale et la sensibilisation du public. La gestion du port de Bloscon est confié à Brestport depuis le premier janvier 2026.



Port du bloscon , départ à la pêche en mer avec Aventure pêche - A. Lamoureux - 2021



Vente d'ailes de raie sur le vieux port - Studio Jezequel 2023



Vieux port - A. Lamoureux - 2020



*Estacade en travaux
Patrick Merret - 2025*

L'activité maritime de Roscoff se situe initialement au vieux port de Roscoff, connu comme port crabier et que la présence de l'abri du marin, seul abri de la côte nord, atteste encore. Le port de Roscoff et ses deux bassins, est aujourd'hui encore un port de pêche et de plaisance. Cet espace administré par un établissement public par délégation de service public accordée par la région Bretagne, va dans les prochaines années, faire l'objet d'un réaménagement global en ce qui concerne la sécurité et l'aménagement paysager. Le vieux port de Roscoff est très apprécié des Roscovites et des touristes car il témoigne du riche passé de la ville en plus d'être, avec son estacade, le lien vers l'île de Batz. La rénovation de l'estacade en cours actuellement est une véritable prouesse logistique et technique qui a reçu les éloges du magazine le Moniteur de septembre 2025.



1.2.3 Les bienfaits du climat roscovite reconnus



La spécificité et les qualités du climat roscovite permettent à la commune d'accueillir, de longue date, des établissements de santé et de bien-être pourvoyeurs de nombreux emplois sur la commune.

Le centre de Thalassothérapie de Roscoff a été fondé en 1899 par Louis Bagot, ce qui en fait le plus ancien site européen de Thalassothérapie. Tourné vers l'île de Batz, son cadre est magnifique. Les curistes peuvent y trouver toute une gamme de programmes « Prévention et Santé » dans les domaines du traitement des rhumatismes, du mal de dos et de la remise en forme. Avec 14 000 curistes par an, son efficacité est largement reconnue.

Le centre de rééducation et de réadaptation géré par la Fondation Ildys bénéficie également d'une excellente réputation. Situé sur la presqu'île de Perharidy, ce centre de soins dispose d'une capacité de 240 lits. Il emploie 445 salariés (soit plus de 70 métiers) et propose une approche globale de la prise en charge, aide les personnes à mieux vivre les suites d'un accident ou les conséquences d'une maladie chronique et les accompagne vers plus d'indépendance et d'autonomie. Le centre de Perharidy assure des hospitalisations de jour, complètes et aussi des consultations externes, soins Médicaux de Réadaptation mais également Centre de Ressources et de Compétences de la Mucoviscidose, Centre de référence régional pour l'obésité de l'enfant et de l'adolescent et centre lourd d'hémodialyse, pôle de recherche et d'innovation, etc. Roscoff dispose également d'un EHPAD qui accueille 90 résidents permanents. En cours de rénovation, le cadre de vie des résidents est très agréable et permet le respect de l'intimité de chacun tout en offrant des lieux de vie communs et conviviaux. Plus de 60 personnes travaillent à l'EHPAD Saint-Nicolas.



1.2.4 Les pôles Santé à Roscoff

Outre l'offre de soins déjà présente sur le territoire, qu'elle relève du secteur libéral ou portée par la Fondation Ildys, la commune de Roscoff a voulu s'assurer que ses habitants bénéficient d'une prise en charge médicale aussi complète et variée que possible. C'est pourquoi elle a pris l'initiative de créer une maison médicale. Cet équipement moderne et fonctionnel, accessible à tous, accueille ainsi des médecins généralistes mais aussi un ergothérapeute, des cabinets infirmiers, un psychologue, etc. La santé est un bien précieux et la commune de Roscoff y est tout particulièrement attentive, pour le bien du plus grand nombre.



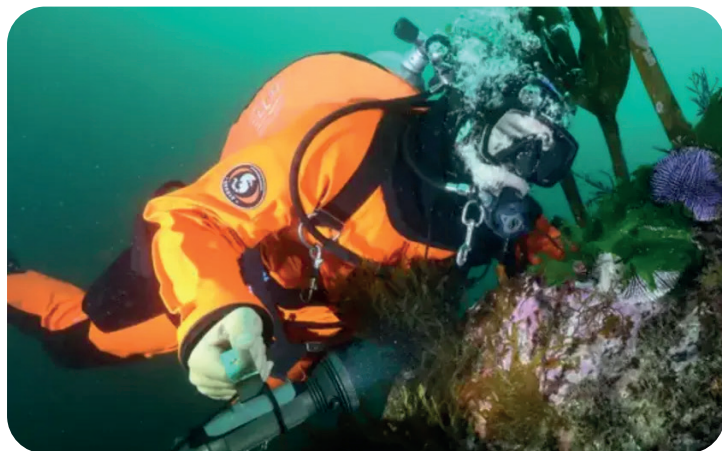
Établissement de la Fondation Ildys sur la presqu'île de Perharidy
- Niclofilms - 2017

1.2.5 Une fabuleuse biodiversité reconnue par la science

Il peut sembler surprenant qu'une petite ville comme Roscoff accueille un centre de recherche du CNRS et de Sorbonne Université.. Pourtant, son implantation en 1872, à l'initiative d'Henri de Lacaze-Duthiers, zoologiste et professeur à la Sorbonne, ne doit rien au hasard : son fondateur a en effet choisi ce lieu car il y a trouvé une fabuleuse biodiversité. Il souhaitait que les scientifiques du monde entier puissent y travailler dans les meilleures conditions possibles. A force de patience et en presque 30 ans, Henri de Lacaze Duthiers, acquiert les terrains et les maisons de tout un quartier de Roscoff situé en bord de mer et y fonde la Station Biologique de Roscoff qui accueillera de très nombreux scientifiques.

La Station Biologique de Roscoff, depuis un siècle et demi, a ainsi contribué à former l'élite des biologistes français et étrangers, parmi lesquels des Prix Nobel comme André Lwoff et Jacques Monod. Aujourd'hui encore les travaux des chercheurs roscovites sont reconnus participant au dynamisme et à la rayonnement de la commune.

La Station Biologique de Roscoff est une figure de notre territoire et fait totalement partie de son identité et de son développement. Un programme de recherche POPSU-

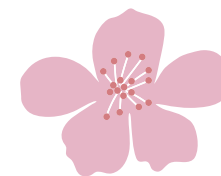


Photos de W. Thomas - Station Biologique de Roscoff

Territoires (Plateforme d'Observation des Projets et Stratégies Urbaines), porté par la Station Biologique et les acteurs politiques du territoire, s'intéresse d'ailleurs à la spécificité de Roscoff.

Cette richesse naturelle se retrouve aussi dans les algues : plus de 700 espèces sont recensées autour de Roscoff, au cœur du plus grand champ d'algues d'Europe en Bretagne nord.

La récolte, la transformation et la culture des algues continuent de se développer. De nouveaux produits trouvent des applications dans l'industrie alimentaire et les cosmétiques. La demande augmente aussi pour leurs bienfaits sur la santé, notamment de la part de grands chefs, de magasins de diététique et d'épiceries fines. A Roscoff ce sont quatre entreprises qui récoltent et transforment les algues, participant ainsi au maintien d'une démarche respectueuse de l'environnement.



1.2.6 Un tourisme à taille humaine



Centre-ville de Roscoff - Studio Jezequel - 2023

À Roscoff, c'est l'authenticité que l'on vient chercher. Le pêcheur y croise aussi bien le touriste d'un jour venu embarquer pour l'île de Batz que le vacancier profitant de sa résidence secondaire, le tout dans une atmosphère conviviale et familiale. Ce tourisme à taille humaine s'explique sans doute par le fait que la commune accueille des visiteurs tout au long de l'année : la saisonnalité y est moins marquée qu'ailleurs, ce qui lui permet de rester vivante grâce à ses commerces de bouche, son hôtellerie de qualité, son centre de thalassothérapie et son casino.

Roscoff compte aujourd'hui 87 commerces de proximité. La ville a également fait le choix d'un développement touristique préservant son littoral de toute bétonisation excessive, lui permettant ainsi de conserver son identité architecturale. La création d'espaces verts et d'aménagements paysagers soignés contribue fortement à la qualité de vie et à cette sensation de douceur que l'on éprouve en flânant dans les rues de Roscoff.

1.3 Activités culturelles

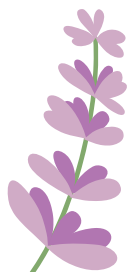
1.3.1 Animations festives saisonnières

Roscoff propose chaque année une programmation culturelle et événementielle particulièrement diverse ponctuée de différentes fêtes.

Marquant l'ouverture de la saison estivale par une Fête de la musique conviviale qui associe concerts et gastronomie. Des manifestations emblématiques, comme la Fête de la Mer ou la Fête de l'Oignon de Roscoff, attirent un public nombreux.



La Fête de la Mer en juillet, organisée par la mairie de Roscoff, mêle démonstrations nautiques, animations ludiques et scientifiques, expositions et chants de marins. On peut visiter de vieux gréements amarrés, assister à des régates ou à des courses de godille, se lancer dans des activités nautiques comme le kayak ou le paddle, et découvrir des maquettes de bateaux grâce à une exposition de modélisme naval. Des animations ludiques et scientifiques sont également proposées : ateliers, démonstrations de sauvetage, sensibilisation à l'environnement marin, activités pour enfants. Le tout est ponctué de concerts (chants de marins, musique bretonne) et de stands de petite restauration, notamment un bar à huîtres.



La Fête de l'oignon de Roscoff en août, organisée également par la commune, met à l'honneur l'oignon de Roscoff AOP et le terroir unique qui l'entoure. Cet événement emblématique célèbre le savoir-faire agricole local à travers des démonstrations de vieux métiers, la récolte artisanale de l'oignon de Roscoff, des animations traditionnelles (danses et musiques bretonnes, bagad, Fest-Deiz, cercle celtique), la mise en valeur des productions locales avec une petite restauration. Le défilé des confréries constitue l'un des temps forts de la fête. Véritable rendez-vous du patrimoine agricole, l'édition 2025 de la fête a notamment marqué les esprits avec la présentation de la plus longue tresse d'oignons au monde, atteignant 5,447 mètres.



Tout au long de l'été, la ville propose un large éventail d'animations pour tous les publics : spectacles jeune public tous les mercredis avec le festival Places Aux Mômes, des rendez-vous musicaux sur le port chaque vendredi, des spectacles d'arts de la rue les dimanches, ainsi que des animations mettant en valeur les traditions bretonnes, olympiades pour les enfants, traversées de la baie à la nage.

Les traditionnels feux d'artifices les 13 juillet et 14 août sont précédés d'un concert.

En septembre, lors des Journées européennes du patrimoine sont proposés des visites guidées, une exposition de photographies anciennes « Roscoff : hier et aujourd'hui », des expositions de dessins et des visites des demeures historiques, l'ouverture exceptionnelle de propriétés privées, la présentation de costumes traditionnels roscovites à travers les époques, des visites théâtralisées, etc. Il y a eu une visite du chantier de l'estacade organisée par la Région Bretagne en 2025.



Spectacle place aux mômes - Goupil ou face



Vendredi du port - Jeyo



Dimanche au square - L'histoire d'une étincelle



Olympiades d'été



Départ de la traversée de la baie



*Journées Européenne du Patrimoine -
Cercle de Landivisiau -
Présentation des costumes Roscovites
à travers le temps*



Octobre débute avec la « Semaine bleue » et des animations dédiées aux retraités et personnes âgées : conférence, après-midi loto intergénérationnel, projection d'une sélection de cartes postales de la collection Larher, partage de savoir des aînés aux enfants des écoles.

Roscoff fête Noël dans une ambiance magique. En 2025, le Square Lejeune a été entièrement décoré par les services techniques pour l'occasion, avec des projections de flocons, des sapins lumineux, un traîneau de Noël et de nombreuses autres surprises. Des chalets ont été installés et occupés par des associations pendant deux week-ends, permettant aux visiteurs de découvrir animations et gourmandises. Les enfants et leurs parents ont pu assister à la traditionnelle fête de Noël, ponctuée par l'arrivée surprise du Père Noël en petit train, suivie d'un goûter musical. À la tombée de la nuit, le public a eu le plaisir de rencontrer des personnages emblématiques de l'univers de Peter Pan avant de participer à la Randonnée des Lumières, une promenade nocturne féerique pleine de surprises. La soirée s'est clôturée en beauté par une tempête de neige, offrant un final spectaculaire aux festivités.

En plus de ces animations, de nombreux événements sont organisés par les associations de Roscoff tout le long de l'année.



1.3.2 Animations culturelles

Roscoff bénéficie d'un tissu associatif particulièrement actif dans les domaines culturels, sportifs, solidaires et de loisirs. La ville compte près d'une soixantaine d'associations. L'engagement constant de ses bénévoles contribue tout au long de l'année à l'organisation d'événements fédérateurs, à la mise en valeur du territoire et au dynamisme de la vie locale. Chaque saison apporte son lot de rendez-vous attendus.

En mai, le Festival de jazz « Jazz in Rosko » (porté par l'association Laber Jazz) attire amateurs et curieux autour de concerts et d'animations.

La même période a également été marquée par la Fête de la Bretagne, « Escale festive sur la Route du Lin », plongeant le public au XVIII^e siècle le temps d'une journée grâce à des déambulations costumées, un débarquement fictif de sacs et tonneaux de lin, des danses anciennes, des musiques traditionnelles et chants de marins.



Jazz in rosco

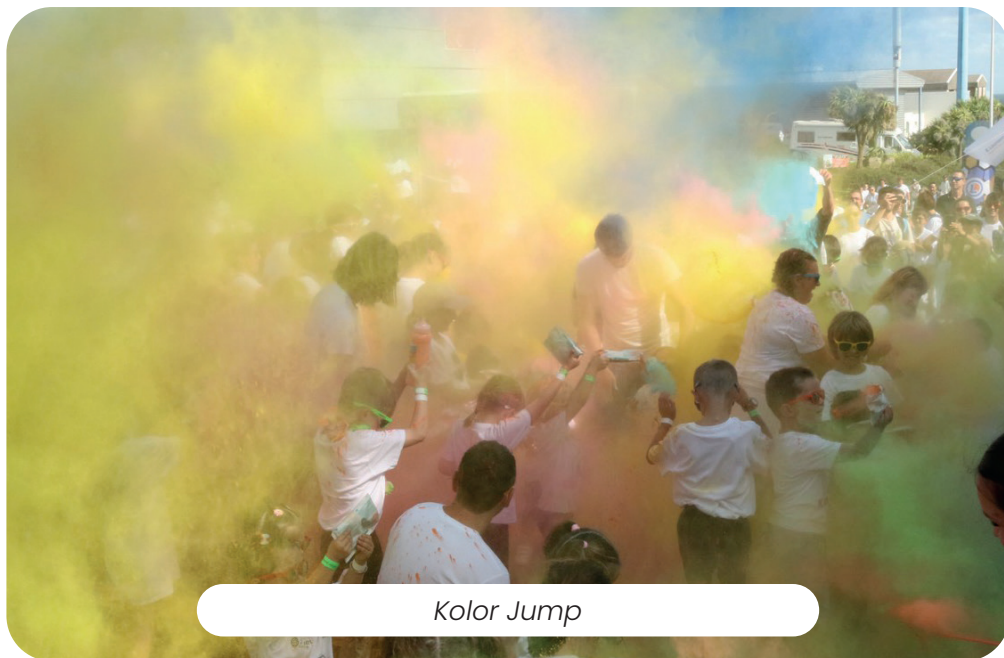
Parallèlement à cette animation, un pique-nique fermier a réuni douze producteurs finistériens membres du réseau « Bienvenue à la ferme » de la Chambre d'agriculture. Ce moment convivial était l'occasion de découvrir ou redécouvrir des produits locaux, à déguster sur place ou à emporter. Les producteurs présents au marché de producteurs de pays ont accueilli les visiteurs avec plaisir et ont partagé avec eux leur savoir-faire.

Toujours en mai 2025, l'événement Eau Fête a mis en lumière un autre trésor du territoire : l'eau. Organisée par la commission locale de l'eau (SAGE Léon-Trégor) et ses partenaires, cette manifestation sensibilise petits et grands aux enjeux de l'eau potable et du cycle de l'eau. Pour son édition roscovite 2025, le festival s'est déroulé sur deux jours, proposant expositions ludiques, stands d'information, jeux, quiz, visites dont celle d'une usine d'eau potable ainsi que des ateliers pédagogiques dédiés aux scolaires la veille de l'ouverture au public.

En février et en août, le Festival Tango par la Côte en Finistère transforme la ville en un lieu de danse et de partage : ateliers, milongas, concerts et initiations gratuites, notamment sur le vieux port, rassemblent des danseurs venus de toute la France et de l'étranger.



Festival Tango par la côte



Kolor Jump

Le premier vendredi d'août, le Fest-noz d'Ar Boutou Nevez reste un rendez-vous incontournable, réunissant danseurs et musiciens autour des danses bretonnes.

Tout l'été, la confrérie de l'Oignon de Roscoff propose des déambulations qui animent les rues de la ville.

Fin septembre 2025, la Kolor Jump a rassemblé plus de 1 500 participants, suivie de la 8^e édition du Festival du Film scientifique « Le Pourquoi du Comment ». Sur le plan sportif, l'étape roscovite de la Solitaire du Figaro s'est conclue par la belle victoire de Charlotte Yven.

Des concerts à l'église Notre-Dame de Croaz Batz sont proposés tout au long de l'année.

De nombreuses expositions se tiennent également dans les deux espaces dédiés que la ville met à disposition : la chapelle Sainte-Anne et l'Abri du Canot. En 2025, quarante expositions y ont été accueillies, réalisées par des associations roscovites ou par des artistes privés, principalement entre avril et septembre.

Cette mobilisation collective, associant associations, habitants et partenaires institutionnels, témoigne de l'énergie et de la créativité qui caractérisent Roscoff et participent pleinement à son attractivité et à son rayonnement.



Exposition à l'abri du canot de sauvetage par l'ASSR

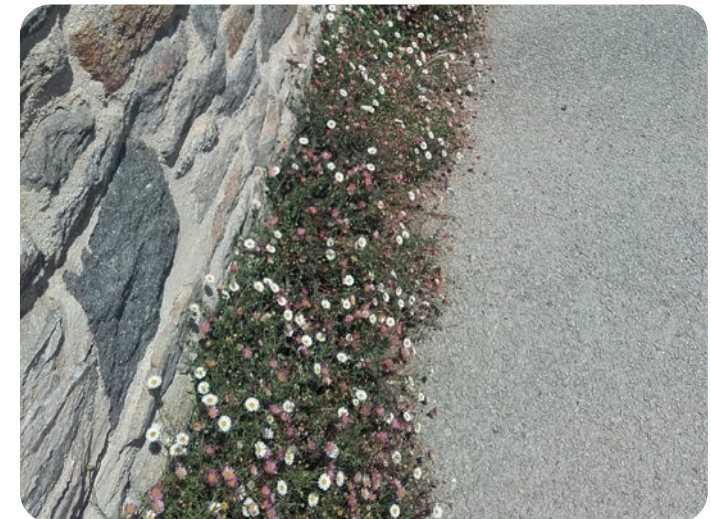
2. LA DÉMARCHE DE VALORISATION



**Tann ! Tann ! Tir ! Ha tonn ! Tonn ! Tir ha tir ha tann !
Chêne ! Chêne ! Terre ! Ô flots ! Flots ! Terre et chêne !**

Chanson Gwin ar C'hallaoued (chant des gaulois)

extrait du Barzaz-breiz, anthologie de chants populaires traditionnels bretons



2.1 Présentation des motivations pour l'obtention du label

Roscoff est territoire singulier, façonné par son climat doux, son histoire riche, sa qualité de vie reconnue et son dynamisme économique. Pourtant, la commune ne se repose pas sur ces acquis : elle s'efforce de les préserver, de les valoriser et de les enrichir, tout en développant de nouveaux projets pour renforcer son attractivité et son identité.

Le label « Villes et Villages fleuris » s'inscrit dans cette volonté de progression constante. Il représente d'abord un puissant levier de valorisation paysagère. En améliorant la qualité du cadre de vie, il offre aux habitants un environnement plus agréable et aux visiteurs une sensation de bien-être et d'harmonie. Il donne également du sens au travail des équipes municipales, notamment celles en charge des espaces verts, en les mobilisant autour d'un projet structurant et valorisant.

Ce label constitue aussi un atout important pour l'économie locale. En renforçant l'image d'une commune accueillante, propre et soignée, il attire davantage de visiteurs et contribue au dynamisme des commerces, des hébergements et de la restauration. Il s'agit d'un outil efficace pour promouvoir un tourisme de qualité et respectueux.

Il favorise par ailleurs l'implication des habitants, qui deviennent acteurs de l'embellissement de leur environnement. Le succès des portes ouvertes des serres municipales ou encore la participation croissante au concours des maisons fleuries témoignent de cet enthousiasme. Cette mobilisation contribue à créer du lien, à renforcer le sentiment d'appartenance et à installer une réelle dynamique citoyenne.

Le label joue également un rôle essentiel en matière de sensibilisation. En encourageant la préservation de la biodiversité, la protection des ressources et l'adoption de pratiques respectueuses de l'environnement, il permet à chacun de mieux comprendre les enjeux écologiques contemporains. Les actions menées dans ce cadre offrent des repères concrets sur la manière de préserver les milieux naturels et d'améliorer durablement le cadre de vie.

Enfin, obtenir ce label représente une reconnaissance nationale du travail accompli et un indicateur fiable pour les services municipaux. Il permet de mesurer les progrès réalisés, d'identifier les pistes d'amélioration et de guider les choix pour les aménagements futurs. C'est un outil complet qui contribue à renforcer l'image, la qualité et l'attractivité de la commune dans son ensemble.

Ainsi, le label « Villes et Villages fleuris » dépasse la simple dimension esthétique : il devient un moteur de développement, de cohésion et de valorisation au service de Roscoff et de ses habitants.



2.2 Stratégie d'aménagement paysager et du fleurissement

2.2.1 Valorisation de l'histoire et du patrimoine

Roscoff est une ville où il fait bon vivre et se promener. La richesse de son patrimoine architectural est sagement mise en valeur par le végétal, le fleurissement et les aménagements.

Depuis les entrées de ville particulièrement soignées aux ambiances des rues pavées du centre historique en passant par son vieux port et ses côtes maritimes, l'aménagement paysager est destiné à valoriser le patrimoine architectural et naturel de la ville.

La ligne directrice de la ville :

- * Une cohérence entre l'architecture du centre-ville et le fleurissement
- * Une recherche de fleurissement tout au long de l'année avec l'utilisation de plantes vivaces et d'arbustes persistants, caducs et des rosiers. Les annuelles, bisannuelles et bulbes viennent ponctuer la palette chromatique décidée en régie.
- * Une prise en compte des enjeux écologiques, environnementaux et économiques est à l'origine d'une nouvelle stratégie de fleurissement
En 2017, la ville de Roscoff a reçu une 4^e fleur par le Comité National des Villes et Villages fleuris qu'elle a conservé depuis. Ce label récompense le travail remarquable accompli par les agents des services techniques et espaces verts en particulier les actions de la commune en matière de préservation environnementale.

Le plan d'action de la commune s'appuie sur des documents comme :

* **Le Plan Local d'Urbanisme (PLU) et le futur PLUi-h**



Le PLU a été approuvé par délibération du conseil municipal le 19 avril 2010.

Après l'élaboration du diagnostic entre 2018 et 2019, le débat sur le Projet d'Aménagement et de Développement Durables du territoire (PADD) en conseil communautaire de Haut Léon Communauté du 31 mars 2021, le projet de Plan Local d'Urbanisme intercommunal (PLUiH) a été transmis pour avis aux communes, personnes publiques associées et associations agréées pour l'environnement en ayant fait la demande.

Le projet a été revu en 2024 afin d'intégrer les obligations de la loi Climat et résilience d'août 2021. Des enquêtes publiques ont eu lieu en 2025 et début 2026.

Un temps de concertation a été renouvelé avec le public, lors de deux réunions publiques les 1^{er} et 2 avril 2025 et par la mise à disposition des pièces du dossier, du 10 avril au 10 mai 2025. A l'issue de l'enquête publique, le Président de Haut-Léon Communauté présentera le bilan des avis émis par les personnes publiques associées, par la mission régionale d'autorité environnementale et les observations du public émises durant l'enquête publique devant le Conseil Communautaire, qui validera les amendements proposés au dossier avant de l'approuver. L'approbation est prévue au printemps 2026.

La protection du patrimoine rural - Recensement du patrimoine vernaculaire

Dans le cadre du futur PLUi-h, un recensement du patrimoine vernaculaire a été initié. Ce travail a été fait en collaboration avec les Roscovites, et plus précisément avec la participation active de l'ASSR (Association pour la sauvegarde des sites de Roscoff).

L'objectif premier a été ciblé sur le recensement de notre patrimoine linéaire d'une part (haies, talus, murs de pierre sèche, murs maçonnés), et sur le recensement des habitations représentatives de notre architecture traditionnelle.

Ce travail devrait nous permettre de rajouter une protection supplémentaire au-delà du secteur protégé de la zone SPR, et ainsi accompagner la pression immobilière en préservant l'image de notre environnement. Pour consolider ce recensement, l'utilisation d'outils informatiques permettant des relevés interactifs sur le terrain semble être incontournable.



Emplacements réservés dans le document graphique visant à restaurer les « ribin »



Notre commune, dans sa partie urbanisée, a su préserver une grande partie de ses « ribin » historiques. Ces cheminements, décorrés des voies de circulation véhicules, constituent un intérêt particulier dans le maillage de ses circulations douces. Il apparaît néanmoins que certains de ces petits chemins se sont vu morcelés voire ont disparu sur certains secteurs.

Une observation de l'ensemble de ces chemins a été réalisée, et des emplacements réservés ont été inscrits au PLUi-h en cours afin de pouvoir, au gré des successions de propriétés, rétablir certains de ces cheminements aujourd'hui dépourvus de débouchés, devenus culs-de-sac et en voie de perdition faute de fréquentation et d'entretien.

Une démarche de sensibilisation est faite dans le cadre des futurs Permis d'Aménager, afin d'inciter les porteurs de projet à créer des «ribin» dans leur plan d'aménagement pour favoriser les liaisons piétonnes entre quartiers. Cette démarche ne peut être qu'incitative, faute d'outil pour le contraindre. Cette dynamique est retranscrite dans les intentions des OAP (Orientation d'Aménagement et de Programmation) du PLUi-h en cours de construction.

* Le Schéma de Cohérence Territoriale (SCoT)

Elaboré par le Syndicat Mixte du Léon, le SCoT est l'outil de conception et de mise en œuvre de la planification intercommunale.

Le territoire du Pays de Morlaix comprend actuellement deux SCoT, anciens :

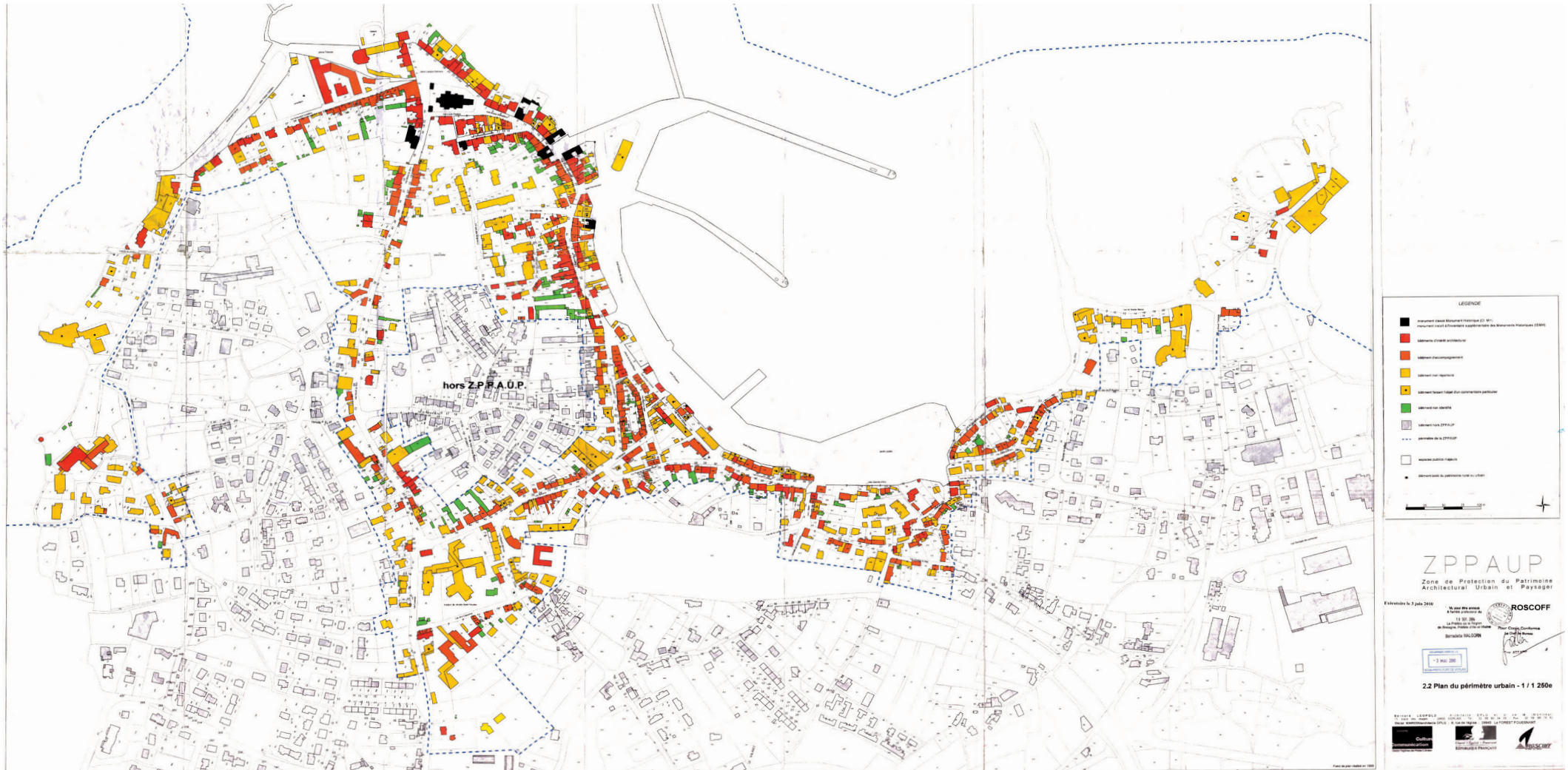
Le SCoT du Léon, approuvé en 2010 ;

Le SCoT de Morlaix Communauté, approuvé en 2007.

Les élus du Pays de Morlaix ont fait le choix de travailler ensemble à un projet commun de territoire. L'élaboration du SCoT du Pays de Morlaix a ainsi débuté à l'été 2022 et va se poursuivre jusqu'en 2026.

* **Site Patrimonial remarquable (Ex ZPPAUP)**

La Zone de Protection du Patrimoine Architectural et Paysager, approuvée par arrêté préfectoral du 18 septembre 2014 permet à chacun de valoriser son patrimoine dans les meilleures conditions et participe à l'embellissement de la cité. L'appellation Site Patrimonial Remarquable s'est substituée à la ZPPAUP en application de la loi du 7 juillet 2016 relative à la liberté de la création, à l'architecture et au patrimoine.

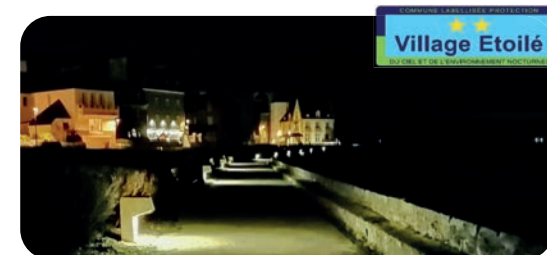


2.2.2 La qualité de vie roscovite reconnue par plusieurs labels

La prise en compte des particularités de Roscoff et leur valorisation dans le cadre de la politique communale a permis à la ville d'obtenir plusieurs labels.

★★ Ville étoilée

Ce label valorise les actions menées pour assurer une meilleure qualité de la nuit et de l'environnement nocturne en adoptant une approche globale qui prend en compte à la fois les enjeux de confort et de sécurité, de santé, de maîtrise des coûts économiques et énergétiques, de biodiversité et de relations avec les citoyens. Roscoff a obtenu sa première étoile pour ses actions dédiées à l'éclairage public en 2017 et vient d'obtenir deux étoiles en 2025.



* Petite Cité de Caractère



Créée en 1975, cette association regroupe une vingtaine de petites agglomérations de l'espace rural, présentant pratiquement toutes les caractéristiques d'une ville ancienne et dotées, de ce fait, d'un patrimoine urbain de premier ordre, en phase avec leur histoire et leurs activités prestigieuses d'hier. Roscoff a reçu le titre de «Petite Cité de Caractère de Bretagne» en 2009 et le conserve à ce jour.

A ce titre la commune contribue sous forme de subventions aux roscovites pour des rénovations du bâti en partenariat avec les Architectes des Bâtiments France. La participation de la commune pour le soutien complémentaire aux travaux réalisés par les particuliers s'est faite en 2025 à hauteur de 5% de subvention dans la limite de 5 000 € des travaux en application des modalités d'intervention prévues par la Région Bretagne en faveur des Petites Cités de Caractère. Une enveloppe budgétaire de 10 000 € a été prévue en 2025. Trois demeures ont bénéficié de cette aide en 2025 pour la rénovation de leur façade. Elles sont situées rue Armand Rousseau, rue Edouard Corbière et rue Jeanne d'Arc.



☛ Pavillon Bleu

Le Pavillon Bleu est un label à forte connotation touristique, symbole d'une qualité environnementale exemplaire. Créé par l'Office français de la Fondation pour l'Éducation à l'Environnement en Europe en 1985, le Pavillon Bleu récompense et valorise chaque année les communes et les ports de plaisance, qui mènent de façon permanente une politique de recherche et d'application durable en faveur d'un environnement de qualité. Roscoff a obtenu une nouvelle fois ce label en 2026 pour la plage de Roc'h Kroumm.

* Label Zéro Phyto

La commune s'est engagée à bannir définitivement l'usage des produits phytosanitaires pour l'entretien de ses espaces verts. La région Bretagne a salué cette initiative et lui a décerné le prix 2021, Zéro Phyto. Les trophées du Conseil régional de Bretagne récompensent les collectivités qui n'utilisent plus de produits phytosanitaires pour l'entretien de leurs espaces verts, notamment après avoir signé la charte, Entretien au naturel, et mis en place un plan communal.

* Label Terre Saine - communes sans pesticides

Créé en 2015, ce label récompense les collectivités exemplaires ayant volontairement choisi de supprimer les produits phytopharmaceutiques (PPP) de synthèse de leurs espaces verts. Il s'adresse à l'ensemble des communes, communautés de communes et communautés d'agglomération, quelle que soit leur taille. Roscoff a obtenu cette distinction en 2021.



2.3 Stratégie de gestion

La protection de l'environnement, la préservation des ressources et l'embellissement de la ville par des aménagements paysagers sont au cœur de l'action quotidienne des services techniques de la municipalité. Pour ce faire, 7 des 19 agents des services techniques sont dédiés aux espaces verts et à la propreté urbaine.

La stratégie d'aménagement paysager et du fleurissement de Roscoff est élaborée collectivement par le service espaces verts et le directeur des services techniques en s'appuyant sur des outils pédagogiques précieux comme les guides de plantes et cité, Ecocert, règles professionnelles, « Jardin de Noé », « Plantes et cités ». Ils suivent les recommandations du cahier des charges du label « Villes et Villages fleuris », le plan de désherbage, les nouvelles tendances par les cahiers du fleurissement et du tourisme, ainsi que la participation à l'édition des livrets beaux massifs et en respectant bien sûr les lois et décrets édictés en la matière. Ils suivent les conseils du CAUE (Conseil d'Architecture, d'Urbanisme et de l'Environnement) notamment pour les cimetières. Il existe également un échange intercommunal sur les meilleures pratiques.

Plusieurs facteurs entrent dans la définition de cette stratégie, tels que l'implantation géographique des sites, le temps d'entretien nécessaire, la gestion de l'eau, la gestion écologique des espaces verts ou la protection de la biodiversité.

Une thématique annuelle est également choisie : elle servira de trame dans les différentes créations paysagères. Ce plan de fleurissement et cette thématique sont ensuite soumis au conseiller en charge du cadre de vie et de l'environnement. Le tout est ensuite présenté en commission espaces verts.

La commission espaces verts et environnement, composée d'élus, se réunit, au minimum deux fois par an. Au cours de cette réunion, une présentation des projets en cours, réalisés ou à venir est faite.

2.4 Présentation du service

Le service environnement est composé de 14 agents : un responsable, 6 jardiniers, 3 voirie, 2 voirie maçon, 2 propreté.

Ces moyens humains et financiers permettent de mettre en œuvre une politique d'aménagement et de fleurissement qui tend à être la plus vertueuse possible en termes de protection de l'environnement et de préservation des ressources naturelles.



Agents des services techniques - Tous services confondus - 2026

Quelques chiffres...

1 200 arbres

4 500 plants bisannuels

5 000 plantes annuels

5 600 bulbes de printemps

2 700 bulbes estivaux (dahlias, glaïeul, crocosmia...)

14 815 m² surfaces fleuries

3 247 m de linéaires haies

6 028 m de venelles et trottoirs « verts »

21 451 m² de surface « inerte », cimetières, allées près du centre nautique, quais, abords des bâtiments

6 000 m² tondu par de petites tondeuses

14 000 m² tondu par le robot du stade Gérard Martin

64 708 m² tondu par la tondeuse autoportée

... et **6 000** m² brouté par Bernard et Lino



3. ANIMATION ET PROMOTION DE LA DÉMARCHE

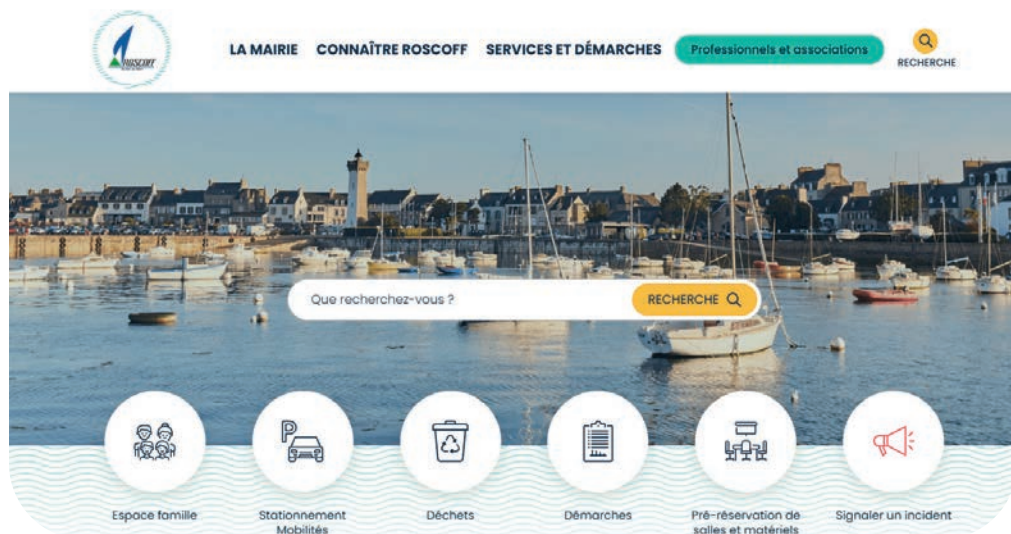
Bien consciente que la connaissance de son environnement naturel est la base de sa préservation, la commune de Roscoff s'emploie à informer et à sensibiliser le plus grand nombre sur celui-ci et les techniques et outils qui permettent de le protéger et de l'enrichir. Elle se fait par ailleurs le relais de toutes les initiatives qui ont pour but de préserver l'environnement et de participer à l'embellissement du cadre de vie de son territoire, notamment en diffusant les actions portées par les associations de son territoire.



**Aux yeux des enfants,
il n'y a pas de mauvaises herbes
juste des fleurs.**

Les sauvages de nos rues

3.1 Action vers la population et les touristes



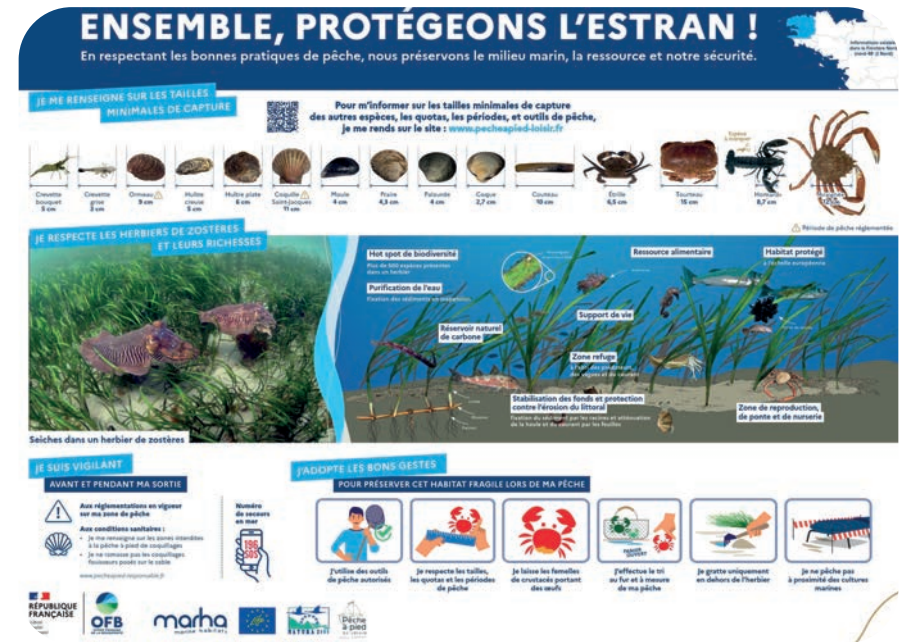
La commune de Roscoff dispose de plusieurs moyens de communication pour informer efficacement sa population. Elle publie notamment un bulletin municipal trimestriel, Roscoff Infos, anime une page Facebook active et met à disposition de tous, son site internet roscoff.bzh. Le site a été entièrement rénové en 2025.

Grâce à ces outils, la commune diffuse très régulièrement des informations et des contenus destinés au grand public, que ce soit pour sensibiliser au respect et à la protection de l'environnement, ou pour transmettre des conseils pratiques et des techniques utiles à l'entretien du cadre de vie. Le service des espaces verts y relaie également les informations émanant de la Fredon Bretagne, dont le service des espaces verts de Roscoff, est le référent sur le territoire communal.

En parallèle, les habitants sont encouragés à exprimer leurs souhaits en matière d'aménagement, à signaler leurs observations ou à faire part de leurs réclamations auprès de la mairie via le site internet. Le service des espaces verts demeure également disponible pour renseigner et accompagner la population roscoffite dans ses démarches.

3.2 Réalisation d'outils de sensibilisation à la protection de l'environnement

Divers outils et moyens sont utilisés afin d'informer la population roscovite et les touristes sur l'environnement local et l'inciter à le protéger. Un panneau d'information sur la « laisse de mer » a par exemple été réalisé afin d'expliquer son importance pour le milieu naturel (un lieu de vie pour de nombreuses espèces, un frein à l'érosion des plages). Il y est notamment expliqué la nécessité de nettoyages manuels plutôt que mécaniques. Autre exemple, des panneaux d'information indiquant les principaux lieux entretenus sans pesticides ont été réalisés et installés dans Roscoff. Ils permettent d'informer et de sensibiliser la population à ces techniques. Parallèlement, une plaquette d'information à destination des habitants « Jardiner au naturel sans pesticides » a été réalisée et diffusée. Des panneaux d'informations concernant la pêche à pied sur l'estran ont été installés en 2025.



3.3 Un travail de médiation

3.3.1 Auprès des enfants

Le service des espaces verts, premier acteur de l'entretien et de la préservation de l'environnement à Roscoff, prend une part active dans la médiation qu'il s'agit de mener auprès du plus grand nombre. Les agents des espaces verts présentent aux roscovites les modes de gestion des différents espaces et le fleurissement. Une distribution de plants de fleurs bisannuelles est également proposée.

Chaque année, les services techniques mènent des actions de médiation avec les écoliers roscovites, dans le cadre des projets pédagogiques organisés par les enseignants.



En 2025, un projet pédagogique de sensibilisation à l'environnement a été mené à l'école des moguerou. Une architecte a animé des ateliers avec les enfants. Ils ont imaginé et réalisé des maquettes de leur cour de récréation rêvée. Cette année, le service environnement va concrétiser certaines de leurs idées.

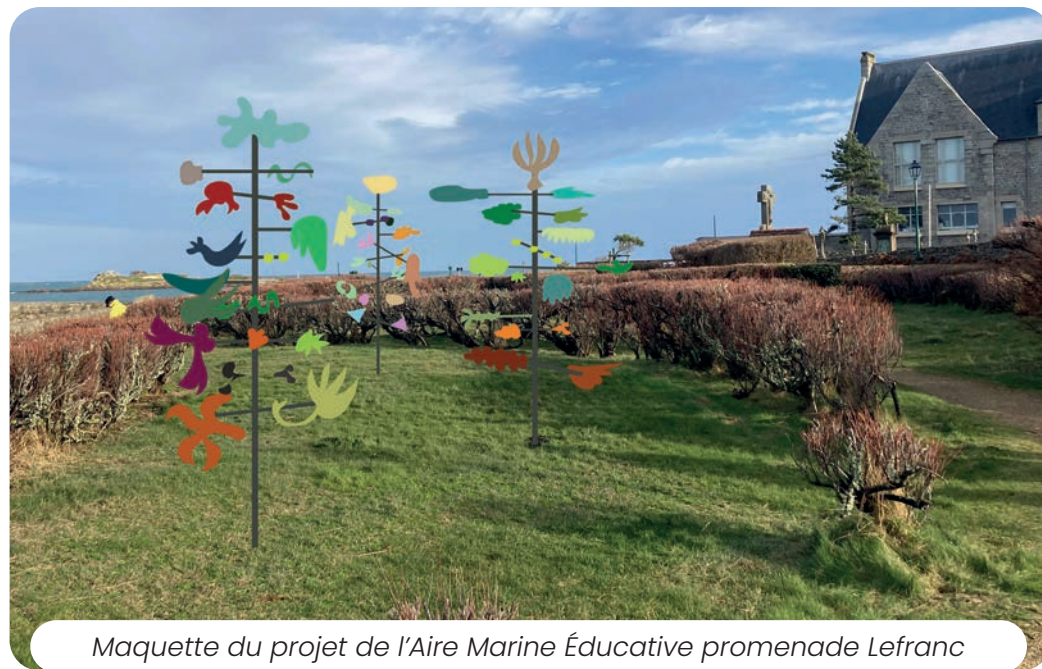
Les plus jeunes ne sont pas en reste dans l'organisation d'action de sensibilisation à la protection de l'environnement. Le Conseil Municipal Enfants de Roscoff, composé de 12 jeunes âgés de 9 à 10 ans, organise occasionnellement des opérations de nettoyage de plage. Ces moments conviviaux permettent à chacun de prendre conscience de l'omniprésence et de l'importance des pollutions générées par l'homme dans notre environnement quotidien et du nécessaire besoin de les réduire. Des actions seront menées en partenariat avec le Conseil Municipal Enfants en faveur de l'environnement comme une opération « dessine-moi un jardin ».

Sensibilisation en milieu scolaire et centre de Loisirs

Au cours de l'année scolaire 2025/2026, le projet Aire Marine Éducative, mené conjointement par la Station Biologique de Roscoff, l'école des Moguerou et la commune de Roscoff, sera mis à l'honneur sur la promenade Lefranc.

Un cycle d'ateliers a débuté en septembre 2025 avec les deux classes de primaire de l'école. Les élèves sont accompagnés par Soazig Guezennec, artiste, et Éric Thiébaud, enseignant-chercheur.

Ce projet associe découverte scientifique et approche artistique afin de sensibiliser les enfants à la biodiversité de l'estran et à la protection de leur environnement. Ce programme comprend plusieurs sorties sur l'estran, des séances d'observation à la station biologique ainsi que des ateliers organisés au sein de l'école.



Maquette du projet de l'Aire Marine Éducative promenade Lefranc

En mars et avril, les ateliers seront consacrés à la réalisation de sculptures, en collaboration avec les services techniques de la mairie. À travers ces créations, les enfants deviennent porte-parole de l'estran et les connaissances acquises au fil du projet. Les œuvres seront ensuite installées en extérieur, devant l'Aire Marine Éducative, promenade Lefranc.

Le service environnement intervient dans les deux écoles de la commune pour sensibiliser les plus jeunes à l'environnement. Le Centre de Loisirs a réalisé des opérations de nettoyage des plages avec les enfants.

3.3.2 Auprès des grands

Distibution de sachets de graines et bulbes

La ville de Roscoff offre des sachets de graines aux roscovites pour fleurir leurs pieds des murs. Cette nouvelle démarche participative permet ainsi d'embellir le cadre de vie et de lutter contre les plantes adventices.

Quelques pieds de mur sont pris en exemple de ce qu'il est possible de faire ou de laisser pousser sur la voie publique. Les habitants volontaires sont invités à les semer devant leurs propriétés dans les interstices des pieds de mur ou le long des trottoirs. Les sachets sont à retirer gratuitement auprès de la mairie de Roscoff. Les sachets sont composés d'un mélange varié de graines, peu gourmandes en eau, sélectionnées pour leur résistance et leur longue durée de floraison.

En plus des graines, des bulbes de la communes ont été distribués gracieusement aux habitants présents lors des voeux à la population 2026.

Kits économiseur d'eau

DISTRIBUTION DE KITS D'ÉCONOMIE D'EAU AUX FOYERS FINISTÉRIENS

Le contenu du kit économie d'eau :

- 2 Réducteurs de débit pour les robinets (avec)
- 1 Réducteur de débit pour le sèche-sabon (1) (avec)
- 1 Notice d'installation



Dans le cadre de son Plan Finistère eau potable, le Département lance une grande opération soutenue par l'Agence de l'Eau, en offrant à tous les Finistériens un kit d'économie d'eau : « Réduisons notre consommation d'eau potable, adoptons des gestes simples au quotidien ».

Ce kit est composé de :

- 3 réducteurs de débits pour robinets
- 1 réducteur pour la douche

Ces réducteurs diminuent la consommation d'eau de 30 à 40 % en moyenne. Les habitants sont invités à retirer leur Kit à l'accueil de la mairie.

Entretien des pieds de mur

Les riverains sont autorisés et même incités à fleurir ou végétaliser leurs pieds de murs.

Les élus remercient et encouragent les nombreux Roscovites qui ont pour habitude d'entretenir devant leurs propriétés pour le confort de tous. Ce geste citoyen est d'autant plus apprécié que depuis de nombreuses années la commune de Roscoff s'est engagée à ne pas utiliser de produits phytosanitaires pour l'entretien des espaces publics.

Aujourd'hui, l'application de ces produits nuisibles pour l'environnement est interdite. C'est pourquoi, la municipalité invite les habitants à participer encore plus à l'effort d'entretien de la commune. Dans les voies ouvertes à la circulation publique, les propriétaires, les professionnels et occupants des constructions riveraines, sont tenus, chacun au droit de sa « façade », de désherber les pieds de murs. Le désherbage doit être réalisé par arrachage ou binage. Les déchets verts collectés lors des opérations de nettoyage doivent être ramassés, compostés ou évacués à la déchetterie.

Dans le but d'embellir la commune, les riverains sont encouragés à fleurir ou végétaliser leurs pieds de murs sans toutefois gêner le passage sur les trottoir des piétons, poussettes et personnes à mobilité réduite.

Sachets de graines offerts

La commune renouvelle son action pour le fleurissement des rues. Des sachets de graines sont à venir chercher en mairie pour végétaliser les pieds de mur. Parfait pour embellir Roscoff !



Article du Roscoff infos, bulletin d'information municipale, été 2024



Fleurissement des événements communaux



Cérémonie des vœux 2026



Cérémonie des vœux 2024

À l'occasion de la cérémonie des vœux à la population et aux associations, les services techniques mettent en valeur leurs réalisations et assurent le fleurissement de la salle, contribuant ainsi à créer un cadre accueillant. De même, lors du forum des associations, des bacs fleuris sont installés dans la salle afin d'embellir l'événement et de renforcer l'identité végétale de la commune.



Cérémonie des vœux 2024



Forum des associations 2025

Les jardins partagés

La commune met à disposition des habitants un terrain comprenant 14 parcelles de jardins partagés, gérées par l'association Rosko Jardins Partagés.

Ces espaces permettent aux bénéficiaires de cultiver légumes et fleurs, tout en favorisant les échanges, la convivialité et le lien social entre générations..



Soutien aux habitants dans la lutte contre les frelons asiatiques

Lorsque qu'un nid de frelons asiatiques est situé sur une propriété privée, la commune de Roscoff participe aux frais de destruction.

Cette aide financière, accordée pour les interventions réalisées entre le 1^{er} avril et le 31 octobre, peut atteindre jusqu'à 80 € par nid.

Cette action traduit l'engagement de la collectivité en faveur de la sécurité des habitants et de la protection de la biodiversité locale.

Le site Natura 2000 de la baie de Morlaix possède une responsabilité forte pour la protection des oiseaux migrateurs d'octobre à mars. Notre territoire accueille ainsi près de 1 % de la population mondiale d'oies bernaches et une quinzaine d'oiseaux limicoles d'importance nationale.

Ces oiseaux qui arrivent des pays du Nord parcourent ainsi plusieurs milliers de kilomètres pour venir s'abriter en baie de Morlaix, se nourrir et reprendre des forces afin d'assurer leur reproduction et leur voyage retour. La bernache, par exemple, fera près de 6 000 km avec très peu de haltes. Ces oiseaux qui adorent les vers, les crustacés et les algues, ne peuvent s'alimenter qu'à marée basse. Les dérangements liés aux activités humaines et aux chiens qui ne sont pas tenus en laisse nuisent à leur tranquillité et peuvent engendrer un abandon des sites d'alimentation. Une opération de sensibilisation a été mise en place par Morlaix Communauté, au Laber à Roscoff. Les associations, LPO (Ligue de Protection des Oiseaux), Bretagne Vivante, le CPIE du Pays de Morlaix ont échangé avec le public et notamment les propriétaires de chiens sur la protection des oiseaux migrateurs et l'importance de tenir son chien en laisse.



Les bénévoles de la LPO étaient présents pour sensibiliser les promeneurs - 2024

3.3.3 Auprès des estivants

Dans le cadre de ses animations, la Ville renforce sa présence auprès des habitants et des estivants grâce à une médiation active et des actions de sensibilisation. Les événements organisés favorisent la découverte des richesses naturelles et culturelles locales, tout en sensibilisant petits et grands aux enjeux environnementaux.

Fête de la mer de Roscoff

À l'occasion de la Fête de la mer, de nombreuses animations ludiques sont proposées au public : régates de Cormorans et de Caravelles, courses à la godille, initiation au matelotage, démonstration de chiens sauveteurs, coin lecture, expositions...

Des stands de médiation scientifique et de sensibilisation viennent également enrichir le programme :



Prévention qualité des eaux littorales et les usages de l'eau - SAGE Léon Trégor



Atelier d'observation microscopique (plancton et phytoplancton) et aquarium animé par la Station Biologique de Roscoff



Stand de sensibilisation à l'importance de la laisse de mer animé par les Petits Débrouillards

Dans le cadre de Place aux Mômes 2025, deux spectacles ont particulièrement sensibilisé le public aux enjeux environnementaux :

- Spectacle "Océan Plastifique" – Compagnie Jarnicoton

Mercredi 6 août – 220 personnes

Cette pièce, construite comme un théâtre-musical sans texte, met en scène une croisière singulière portée par un comédien et un musicien, à la manière d'un ciné-concert. Le spectacle aborde avec poésie et rythme la problématique du plastique dans les océans et a su embarquer petits et grands dans une aventure magique.

- Concert "Oui Futur" – Bab et les Chats

Mercredi 20 août 2025 – 300 spectateurs

Un concert plein de gaieté et d'optimisme, où les artistes, utilisant des instruments fabriqués à partir de matériaux recyclés, célèbrent la nature, la vie et le vivre-ensemble. Une prestation chaleureusement accueillie par le public.



Spectacle "Océan Plastifique" – Compagnie Jarnicoton



Concert "Oui Futur" – Bab et les Chats

Festival « EAU Fête » – 23 et 24 mai 2025

Porté par la Commission locale de l'eau du Pays de Morlaix et le SAGE Léon-Trégor, le festival EAU Fête s'est tenu sur le vieux port de Roscoff. L'édition 2025 avait pour thème l'eau potable et le petit cycle de l'eau.

La commune a apporté un soutien important, tant logistique que communicationnel, à l'organisation de cet événement.

Perspectives 2026

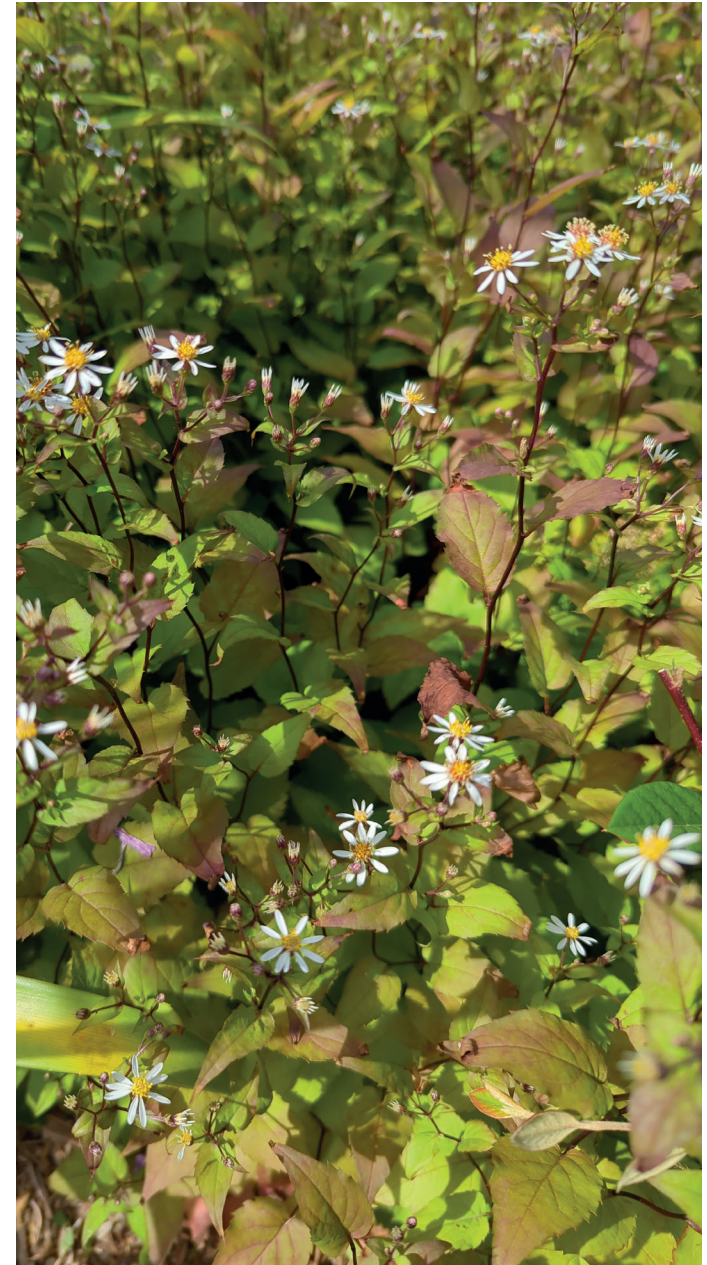
La Ville souhaite poursuivre et renforcer ces actions de sensibilisation en 2026. Il est envisagé d'associer encore davantage les partenaires locaux tels que le SAGE Léon-Trégor, Bretagne Vivante, ou encore Les Petits Débrouillards Grand Ouest, afin d'élargir et d'enrichir les propositions offertes au public.

3.3.4 Transmission de l'expérience acquise grâce au label

Le service des espaces verts collabore par ailleurs aux publications « Les beaux massifs » des Cahiers du fleurissement. Il a par ailleurs assuré la promotion du label à travers une intervention lors d'une rencontre à destination des élus et techniciens organisée par l'association BRUDED (Association Bretagne rurale et urbaine pour le Développement Durable).



4. PATRIMOINE VÉGÉTAL ET FLEURISSEMENT



4.1 Gestion environnementale des espaces verts

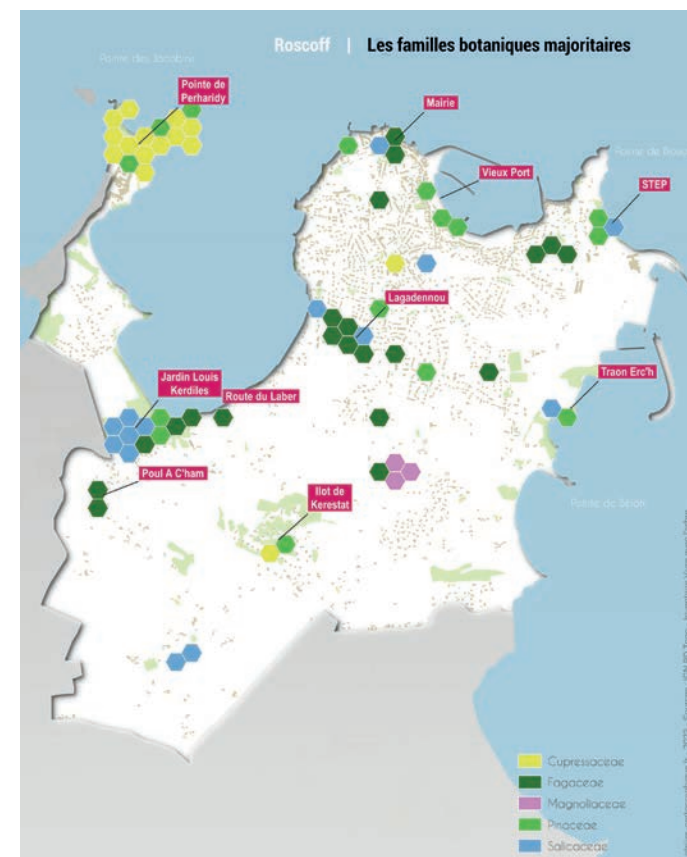


Chaque année, un choix de couleurs et de variétés des fleurs est fait collégialement par les membres du service espaces verts. Cette sélection tient compte des lieux d'implantation des plantes, de leurs besoins en eau et de leur niveau d'entretien. Le but étant de mettre en place une gestion différenciée des espaces verts. C'est pourquoi ce choix intègre aussi l'environnement bâti, le type de commerce ou les festivités qui accueilleront ces installations paysagères.

Un diagnostic végétal a été réalisé par le service des espaces verts, notamment pour les arbres, qu'ils soient d'alignement ou isolés. Un suivi simplifié via le SIG de l'état sanitaire est réalisé et le principe d'un arbre abattu pour deux replantés est mis en œuvre. Une charte de l'arbre est par ailleurs en cours d'élaboration (dans l'esprit de la charte des droits de l'arbre d'ailleurs affichée au sein des services techniques de Roscoff), nécessitant des ajustements avec le Plan Local d'Urbanisme et les différents intervenants extérieurs sur le domaine public.

4.2 Inventaire de l'arbre

L'inventaire et la cartographie des arbres présents sur la commune ont été réalisés en 2024. Ils serviront à l'élaboration de la future charte de l'arbre afin d'assurer une protection renforcée du patrimoine arboré communal public et privé. L'arbre est trop souvent considéré comme un accessoire voire même un mobilier urbain. Il subit souvent des agressions le fragilisant voire des coupes brutales ou des abattages abusifs. La rédaction d'une charte de l'arbre va permettre à Roscoff de contrôler sa valeur environnementale (bienfaits climatiques) ainsi que sa valeur paysagère (préservation et protection d'un paysage vivant et varié). Ce document servira également de référence afin de mettre en valeur des sujets botaniques rares et des spécimens atypiques. La charte se voudra un outil de communication sur la gestion et la protection du patrimoine arboré, un outil de sensibilisation pour œuvrer conjointement, public et privé, à la préservation et à la protection des arbres, et un outil d'accompagnement pour la prise de décisions dans les aménagements.



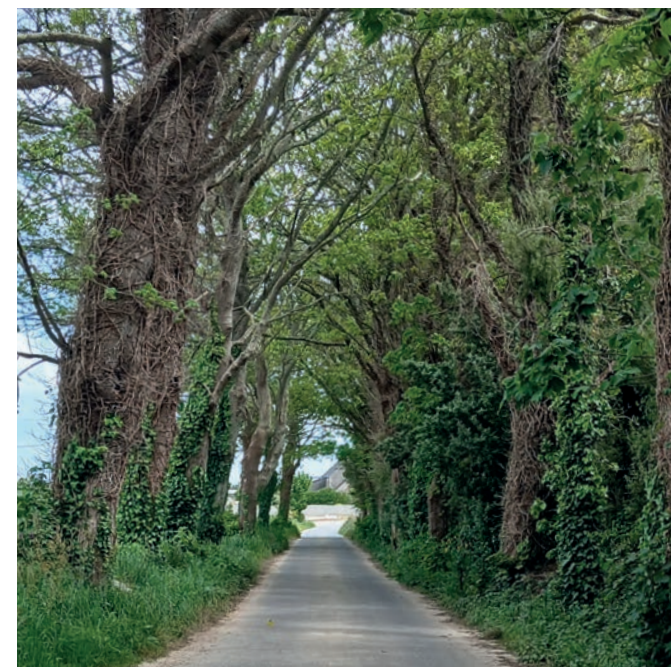
4.3 Plan départemental Arbres

Face aux enjeux climatiques et environnementaux, Le Département du Finistère a lancé en octobre 2021 l'opération 500 000 arbres, avec pour objectif la plantation de 50 000 arbres par an sur 10 ans. La ville de Roscoff a participé à ce programme en 2023 avec la plantation d'arbres fruitiers à coques et de pommiers. Le bocage sur talus est également prévu. Dans ce cadre, la commune a bénéficié du soutien du département pour l'achat de 170 plants depuis 2022.

4.4 Qualité du cadre de vie et de l'espace public

L'équipe des espaces verts est soucieuse d'adapter le fleurissement à chaque espace paysager. Plusieurs paramètres sont pris en compte (l'exposition, l'environnement général) pour harmoniser les tons, les formes et les tailles des végétaux. Le choix des fleurs est également dicté par leur résistance au lieu de plantation.

Tous les ans un bilan annuel est exprimé par les agents du service environnement pour faire évoluer les pratiques et tirer les conséquences d'actions inutiles ou évolutives des méthodes employées durant l'année. L'objectif est de s'adapter au plus près des besoins et de la réalité du terrain. Il prend aussi en compte le facteur humain et adapte ses méthodes au poste de travail, un échauffement a par exemple été mis en place le matin ou encore le recours à de nouveaux outils électriques mécaniques. Chaque bilan est indispensable pour faire évoluer le métier mais aussi les espaces à leur utilisation.



5. GESTION ENVIRONNEMENTALE ET QUALITÉ DE L'ESPACE PUBLIC



5.1 Actions en faveur de la biodiversité

5.1.1 La Pointe de Perharidy

Le Conservatoire du littoral a acheté, fin 2010, le site de la Pointe de Perharidy, sur la commune de Roscoff. La commune a participé à ce rachat tout comme le Centre Hospitalier de Perharidy, le département du Finistère et la région Bretagne.

Le site, grand d'un peu plus de 5 hectares, comptait plusieurs constructions (maisons, écuries, dépendances...) en plus ou moins mauvais état ainsi qu'un « parc » en partie boisé. De nombreuses interventions ont eu lieu tant sur le bâti que sur les espaces boisés afin de sécuriser le site, déjà fréquenté par le public.

Dans le cadre de sa mission de restauration des espaces naturels, le conservatoire a réalisé une première tranche de travaux en 2011, en supprimant tous les bâtiments présents (habitations, écuries, hangar à bateau, piscine, murets, etc.) fortement dégradés par le temps ou par vandalisme. Un nettoyage complet du site et une première coupe de bois ont aussi été réalisés.

Le site nécessitait ensuite la mise en œuvre d'un programme d'aménagements :

- Restauration des milieux naturels afin de favoriser l'installation d'une faune et d'une flore spécifique au site ;
- Réalisation d'aménagements adaptés et sécurisés pour l'accès des piétons dans un esprit naturel ;
- Mise en place d'un sentier de découverte pour les personnes à mobilité réduite, intégré au site.
- Les travaux ont été réalisés et une plantation d'arbres, d'essences locales, a été réalisée à l'automne 2015.

Lors de la tempête Tempête Ciarán, survenue en novembre 2023, le site naturel de Perharidy a été fortement impacté. De nombreux arbres ont été couchés, déracinés ou fragilisés, présentant un risque important de chute. Dans plusieurs autres secteurs de la commune, la tempête a également provoqué d'importants dégâts. Les services techniques municipaux sont rapidement intervenus pour sécuriser les lieux : abattage et élagage d'arbres dangereux, dégagement des routes, enlèvement des débris et remise en état des espaces publics.



*Pointe de Perharidy -
Jeremy Jehanin - 2025*



*Rue Albert de Mun le lendemain de la tempête
le 2 novembre 2023*

5.1.2 Entretien zéro phyto et plan de désherbage

Afin de limiter l'utilisation des pesticides, la ville s'est dotée d'un plan de désherbage et utilise de nouvelles techniques : désherbage thermique, manuel, augmentation des espaces enherbés... Le zéro phyto est aujourd'hui atteint.

La mise en place de ce plan a permis à la ville d'obtenir la reconnaissance « entretien sans pesticides » auprès du Syndicat Mixte du Haut Léon. Des panneaux d'information indiquant les principaux lieux entretenus sans pesticides permettent d'informer la population. La communication est réalisée au moyen d'une plaquette d'information à destination des habitants « Jardiner au naturel sans pesticides ».



Cimetière marin Du Vil - Un cimetière enherbé - A. Lamoureux - 2020



Arrachage mécanique à l'aide d'une pelleuse près de l'amer non loin de la chapelle Sainte-Barbe - 2025



Nouvelle balayeuse-laveuse de voirie

5.1.3 Eco pâturage

Roscoff a par ailleurs mis en place depuis plusieurs années un système d'éco pâturage avec l'entreprise les « Tontons Tondeurs » au Jardin Louis Kerdilès où une dizaine de moutons d'Ouessant entretiennent les 7000 mètres carrés. Cette technique permet d'entretenir les espaces verts sans produits phytosanitaires et sans utilisation d'engins mécaniques. La biodiversité est ainsi préservée et enrichie. Ce type d'éco pâturage permet également de soutenir le maintien de races animales anciennes telles que le mouton d'Ouessant.



Bernard et Lino les montons d'Ouessant.
Ils seront bientôt accompagnés de Maya.

5.1.4 Sensibilisation à la lutte contre les plantes invasives

La ville communique régulièrement aux habitants sur les effets néfastes des plantes invasives comme les « herbes de la Pampa », sur le domaine public la commune procède à l'enlèvement systématique.

Des opérations d'arrachage de griffes de sorcières sont menées sur les sites préoccupants par l'ASSR en partenariat avec la ville et d'autres partenaires publics.

Des opérations nettoyage de plage sont aussi organisées par les associations locales.

Le Laber, un site essentiel pour les oiseaux hivernants est reconnu d'importance majeure au titre de Natura 2000. La vasière du Laber joue un rôle clé dans leur alimentation, mais malheureusement, la spartine de Townsendii, une espèce invasive, s'est développée ces dernières années, menaçant ainsi cet écosystème fragile. En effet, les colonies de spartine se comportent comme une « brosse végétale » capable de piéger les matières en suspension et entraînant l'accumulation de vase et de sable. Elle est ainsi capable de modifier profondément le milieu par sa présence et le transformer rapidement en zones herbeuses. Elle engendre une perte d'habitats et de ressources alimentaires pour les oiseaux. Pour protéger ce site, les Services Techniques de Roscoff procèdent actuellement à l'élimination mécanique de la spartine au Laber. Cette opération est financée à 80% réparti entre la Région Bretagne et le programme européen FEDER via un contrat Natura 2000.

Une partie de la dune sera bientôt protégée de l'impact humain. Une étude est en cours concernant le rechargement naturel de la dune. Pour ce faire des fonds européens ont été levés à hauteur de 4 000 euros.



Arrachage de la spartine au laber - octobre 2024



*Herbe de la pampa au jardin Louis Kerdilès
Elles ont depuis été arrachées par les services municipaux*

5.1.5 Des bacs à marées installés aux entrées des plages

Dans le cadre de la lutte contre la pollution du littoral et pour la propreté des plages, la ville a installé six bacs à marée près des plages roscovites.

Ces grands bacs en bois sont voués à recueillir tous les déchets rejetés par la mer, au cours des marées. Chaque promeneur est invité à participer en récoltant les déchets déposés au gré des marées. En adoptant ces gestes simples, les promeneurs deviennent acteurs de la propreté des plages et veillent à la préservation des écosystèmes marins. Sur chaque bac est installé un panneau d'information présentant les différents déchets à déposer, et ceux qui ne sont pas concernés par le dispositif. Les déchets récoltés seront par la suite triés attentivement par les services techniques de la ville. À noter également que ces bacs à marée ont été réalisés par le service menuiserie de la ville à partir de matériaux de récupération.



5.1.6 Hôtels à insectes

Constitué de plusieurs espaces distincts, il est propice à l'installation de multiples prédateurs naturels des nuisibles du potager et du verger. Des hôtels ont été installés dans les écoles, et dans la totalité des espaces fleuris et à fort potentiel naturel.

Dans le cadre de la fête de la Nature le 23 Mai 2026, un atelier, animé par un artisan roscovite, proposera de créer des hôtels à insectes en bois de récupération (palettes ou chutes de bois). La Ligue de Protection des Oiseaux (LPO) sera aussi présente afin de sensibiliser sur l'importance de protéger les insectes, source de nourriture pour de nombreux oiseaux.



5.1.7 Composteur

Haut-Léon Communauté propose à la vente des composteurs individuels aux habitants du territoire. L'acquisition de ce matériel, soutenue financièrement par la collectivité, est réservée aux résidents des 14 communes membres dont Roscoff

5.2 Actions en faveur des ressources naturelles

En lien avec le syndicat de l'Horn dans le cadre de l'opération Breizh Bocage, il va être proposé aux agriculteurs concernés par le bassin versant du Laber la reconstruction de talus dans le but d'une reconquête de la qualité de l'eau, d'une réduction du lessivage des terres et des intrants.

5.2.1 Suppression des intrants chimiques par la Commune

L'usage des intrants chimiques a été supprimé au profit des intrants organiques tels que le compost, les algues déshydratées, etc. Le compost du service des espaces verts de Roscoff est par ailleurs alimenté par les déchets alimentaires du restaurant scolaire de la commune.

5.2.2 Une gestion économe en eau

Les services municipaux ont considérablement réduit les quantités de fleurs annuelles, grosses consommatrices en eau (passage de 35000 à 7500 unités, au profit de plantes vivaces arbustes rosiers grimpantes etc. Des couvre-sols sont aussi systématiquement posés, les massifs sont paillés et régulièrement rechargés en compost.

L'eau d'arrosage provient de captages naturels agricoles impropres à la consommation mais utiles aux plantes et maraîchage et ce quasiment toute l'année.

Seule la tournée d'arrosage est décalée pour éviter une trop grande évaporation en accord avec les restrictions départementales.

Un système d'arrosage intégré au terrain de football a également été installé. Il permet une optimisation de l'arrosage et donc un meilleur usage des ressources en eau. En période de restriction, l'arrosage du terrain est arrêté.



Massif paillé



Olympiades de printemps au stade foot

5.2.3 Limitation des déchets

Conformément au principe du zéro déchet, selon lequel « le meilleur déchet est celui que l'on ne produit pas », le service des espaces verts de Roscoff a fait évoluer ses pratiques afin de limiter au maximum la production des déchets verts.

Plusieurs techniques sont ainsi mises en œuvre : adaptation des hauteurs de tonte selon les espaces, non-ramassage sur certaines zones, fauche et taille tardives dans le respect des arrêtés départementaux et de la biodiversité, tailles d'éclaircie et de transparence, suppression progressive des haies à croissance rapide au profit d'essences à développement plus lent.

Depuis 2026, un robot tonte est installé au terrain de sport. Il permet de supprimer les déchets de tonte et de favoriser la fertilisation. Il est prévu de généraliser le mushing sur plusieurs espaces de la commune.

L'élagage n'est pratiqué qu'en cas de nécessité et tend à devenir exceptionnel. Les résidus issus de ces interventions sont transformés en BRF (bois raméal fragmenté), ensuite utilisés pour le paillage des massifs communaux.

Le broyage des sapins des particuliers est mixé à la collecte des élagages communaux afin de valoriser les déchets verts utiles. Le compostage collectif et collectage est réutilisé en massifs arbustifs.

Cette philosophie d'action et toutes ces techniques sont appliquées à chaque nouvelle réalisation entreprise par le service des espaces verts.

Le restaurant scolaire n'est pas en reste. Une démarche de tri et compostage des restes alimentaires a été mise en place avec une cogestion entre le service restauration scolaire et les services techniques.

Le service extérieur, en charge de l'entretien des bâtiments, met en place en 2026 une centrale de produits ménagers. Chaque agent disposera de pulvérisateurs réutilisables, l'objectif est de réaliser des économies d'eau, d'emballages et de produits. Cette nouvelle méthode de travail s'inscrit dans une démarche éco-responsable cohérente avec les objectifs de la ville de Roscoff en matière d'environnement.



Broyage des sapins de Noël

5.2.4 Les consommations énergétiques

En concertation avec l'agence locale de l'énergie HEOL basée à Morlaix, la ville de Roscoff fait réaliser (depuis 2006) un suivi des dépenses en eau, électricité et carburant. Celui-ci a permis de mettre en avant les lieux ou matériels énergivores.

Des travaux ont par conséquent été entrepris dans le domaine de l'éclairage public par exemple (+ de 30% d'économie) mais également dans les écoles, mairie etc.

Le diagnostic et les évolutions des dépenses ont été présentés aux élus et à l'ensemble du personnel.

De nouveaux travaux ont été programmés dans le cadre du Label Territoire à Energie Positive Pour la Croissance Verte (TEPCV) : isolation de bâtiments municipaux, remplacement de chaudières dans les écoles et à la salle polyvalente, remplacement des éclairages en mairie, acquisition de véhicules électriques en remplacement de véhicules diesel, création de voies douces, installation de boîtes à livres, etc.

5.3 Actions en faveur de la qualité de l'espace public

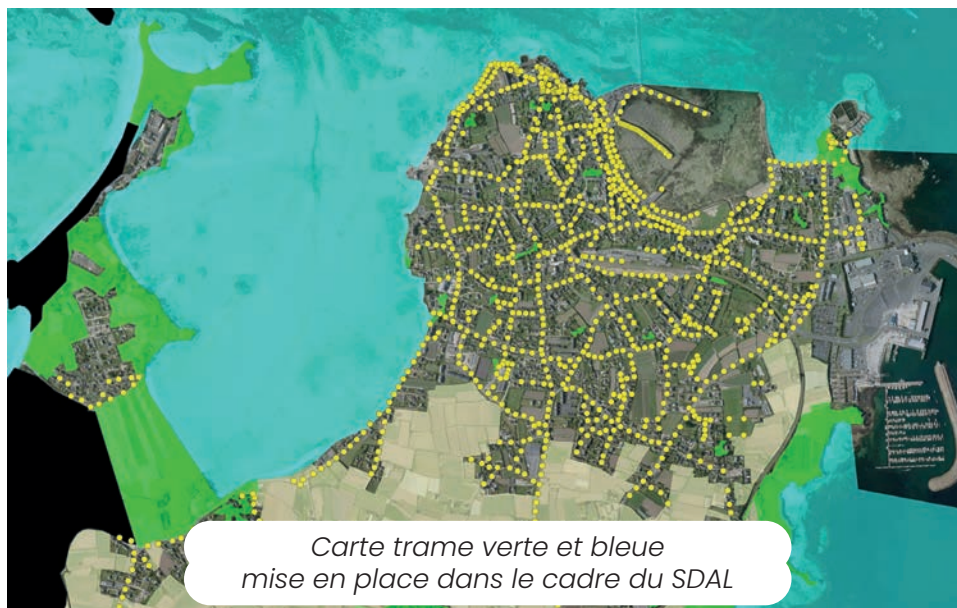
Outre les aménagements paysagers réalisés, la ville de Roscoff est consciente et soucieuse de mener une politique globale d'amélioration de son environnement.

5.3.1 Eclairage Public

La commune en partenariat avec le SDEF (Syndicat d'Electricité du Finistère), à valider en 2023, un Schéma Directeur d'Aménagement Lumière (SDAL) pour accentuer la maîtrise de la Consommation d'énergie et la réduction des émissions polluantes ou de gaz à effet de serre. Le SDAL comprend aussi des préconisations quant à la biodiversité.

Afin de limiter l'impact de l'éclairage artificiel sur l'environnement, quatre types d'actions peuvent être mises en œuvre :

- Supprimer l'éclairage si celui-ci n'est pas nécessaire.
- Adapter les plages de fonctionnement de l'éclairage,
- Adapter l'intensité de l'éclairage,
- Adapter la température de couleur.



Carte trame verte et bleue mise en place dans le cadre du SDAL

Dans le cadre du SDAL, ces actions seront mises en place de la manière suivante :

- Réduire les durées de fonctionnement de l'éclairage public dans les zones de la trame verte et bleue,
- Déclasser les voies situées dans la trame verte et bleue d'une classe photométrique,
- Utiliser des températures de couleur plus chaudes dans les zones situées dans la trame verte et bleue (2700 K dans la TVB et 2400K/2200K pour les cheminements piétons).

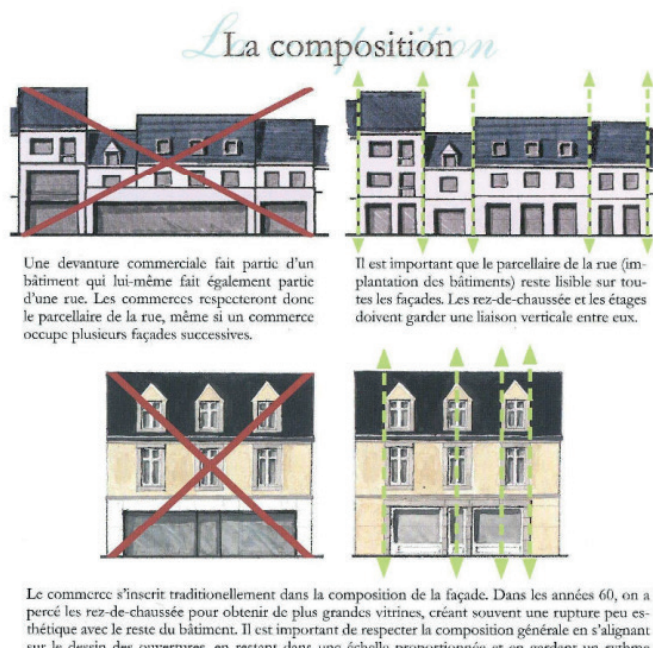
Les zones où ces actions peuvent être mises en place sont identifiées sur la carte ci-contre.

Un programme d'investissement de modernisation de l'éclairage public en accord avec le SDAL a démarré en 2025. L'ensemble de l'éclairage public sera ainsi remplacé par des luminaires LED basse consommation pour la fin de l'année 2026.



Rénovation des éclairages promenade Lefranc et devant la station biologique

5.3.2 La charte des devantures commerciales



*Extrait de la charte
des devantures commerciales*

Les élus de Roscoff, dans le cadre de l'ODESCA du Pays de Morlaix, ont décidé de concevoir une Charte de recommandations sur les devantures commerciales. Cette charte traite tous les éléments qui composent une devanture commerciale et permet ainsi d'élaborer rapidement un projet de rénovation dans le respect des règles d'urbanisme qui préservent la qualité architecturale de Roscoff.

En suivant les recommandations de cette Charte, les commerçants renforcent leur attractivité par la valorisation du patrimoine architectural et participent ainsi à l'essor économique de la ville de Roscoff.

5.3.3 Le nuancier

La ville de Roscoff est implantée dans un cadre exceptionnel et possède un atout majeur : un patrimoine d'une qualité remarquable.

C'est pour cette raison que l'équipe municipale, a souhaité créer un nuancier pour les mises en couleur des bâtiments implantés sur tout le territoire communal. Cet outil, véritable guide de qualification des façades, permet à chacun de choisir les couleurs valorisant sa maison selon l'époque de sa construction, tout en respectant le cadre de vie à Roscoff.

Les couleurs de Roscoff

Gamme «Paysage»

Les photos ci-dessous représentent bien les caractéristiques paysagères de Roscoff. En relevant les différentes teintes des végétaux et des minéraux, ainsi que du paysage environnant, on obtient une gamme générale parfaitement adaptée à «l'esprit de couleur» propre à la Ville de Roscoff. Ces échantillons sont présentés sans rapport d'échelle. Il faudra ensuite adapter leur application à un support approprié.



5.3.4 Le règlement local de publicité

Depuis 2011, les élus ont mis en place un règlement local de publicité qui, en coordination avec les acteurs concernés, a permis la suppression de tous les panneaux publicitaires sur la commune et éviter une pollution visuelle sur l'espace public.

5.3.5 L'effacement des réseaux

La ville de Roscoff poursuit depuis 1995 ses programmes d'effacement des réseaux en liaison avec ENEDIS, Orange et le Syndicat Départemental d'énergie du Finistère (SDEF).

Cette année encore, les réseaux aériens ont été effacés dans le quartier du Laber.

5.3.6 Le mobilier urbain

Le mobilier urbain de Roscoff répond à des règles d'esthétisme, d'efficacité et d'unité d'ensemble. Une campagne de remplacement des bancs publics a été réalisée fin 2025 ainsi que des appuis vélos en 2026.

5.3.7 Les déchets

Des conteneurs enterrés ont été mis en place à l'intention des gros producteurs de déchets, tels que les restaurateurs par exemple, au centre-ville et en bordure des routes littorales.



5.4 Les aménagements réalisés ou en cours

Hormis l'entretien habituel et le nettoyage des massifs, les élus et le service des espaces verts de la ville ont mené un large travail sur le renouvellement des espaces fleuris et la création de nouveaux aménagements.

Les objectifs :

- Donner du relief dans les plantations
- Des bulbes plantés dans toutes les pelouses

Dans la plupart des réalisations, des croquis des futures réalisations sont réalisés par le service des espaces verts.

5.4.1 Plan de situation - cadre de vie et mise en valeur du patrimoine

CADRE DE VIE

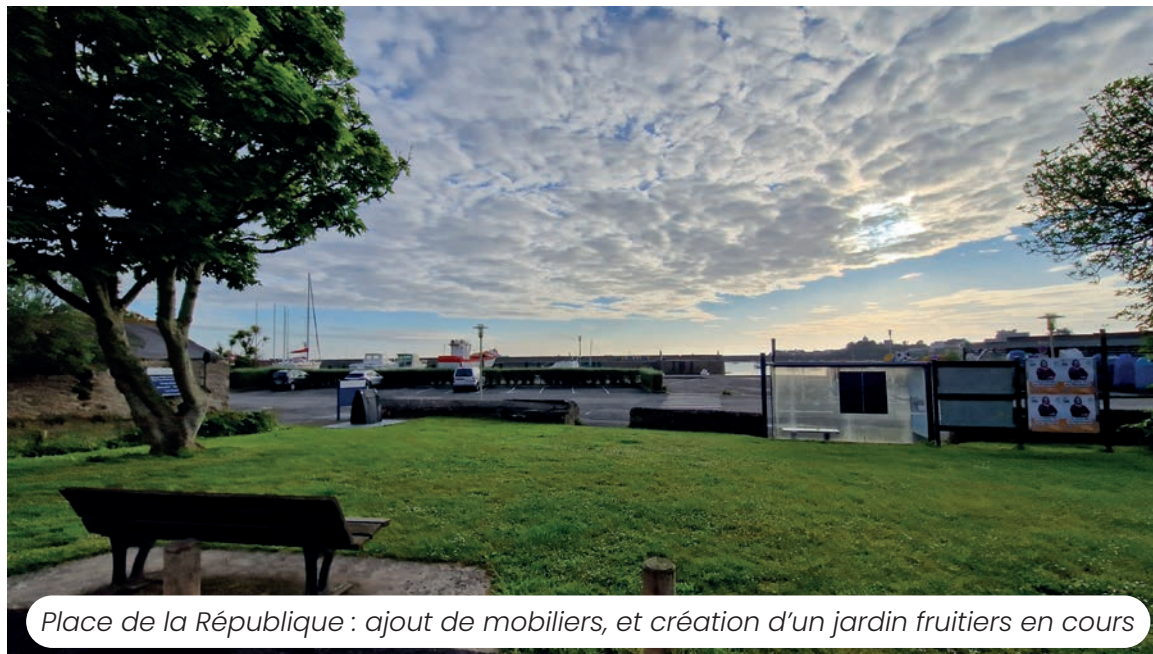
1. Place de la République : ajout de mobilier, création d'un jardin fruitiers en cours
2. École des Moguerou : ajout de jeux, mobilier, création d'une prairie fleurie
3. Place Lacaze Duthiers : installation d'un jardin éphémère lieu de repos et d'animations
4. Jardin Louis Kerdiles : suppression des herbes de la pampa, création d'un muret en pierres, projet de réalisation d'un théâtre de verdure et d'un parcours ludique santé.
5. Jardin de Pen Ar Créach : rénovation
6. Promenade Lefranc : réaménagement et projet de création d'une aire de jeux et plantation d'espèces exotiques
7. Rue Jeanne d'Arc
- 7 bis. Rue Capitaine Coadou
8. Réaménagement du Vieux Port

MISE EN VALEUR DU PATRIMOINE

1. Chapelle Sainte-Barbe : rénovation des abords
2. Chapelle Sainte-Anne : reprise du rejointement
3. Centre Nautique : réalisation d'un toit végétalisé et plantation aux abords
4. Cimetière Marin Du vil & 4.Bis Cimetière Kermenguy : rénovation, gestion des plantes invasives et réflexion sur la végétalisation complète
5. Lavois : rénovation, gestion des plantes invasives
6. Jardin arrière mairie : ajout de mobilier et réaménagement prévu en 2026



5.4.2 Aménagements liés au cadre de vie



Place de la République : ajout de mobiliers, et création d'un jardin fruitiers en cours

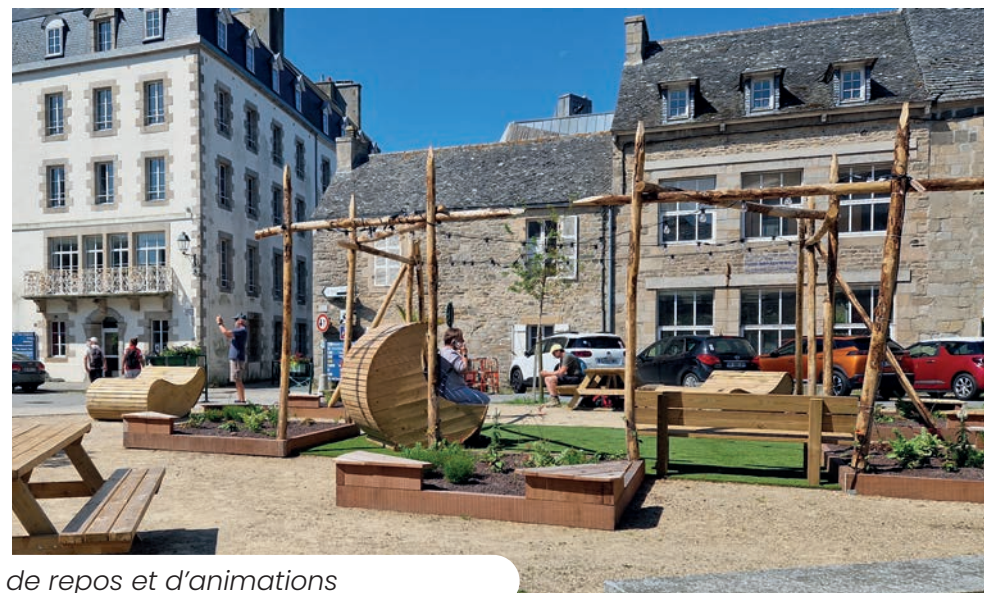


École des Moguerou : ajout de jeux et mobilier, création d'une prairie fleurie

PLACE LACAZE DUTHIERS



Installation du jardin éphémère, lieux de repos et d'animations



Terrain de pétanque

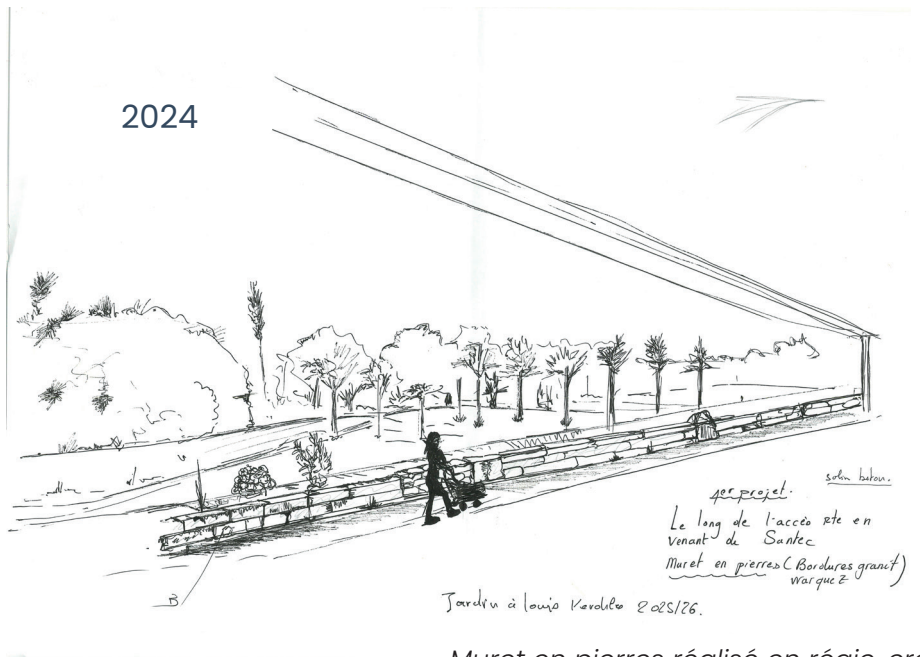


Fête de la musique 2025

JARDIN LOUIS KERDILÈS



Suppression des herbes de la pampa



Muret en pierres réalisé en régie, croquis de Stéphane Bars, responsable du service environnement

A venir : Projet de réalisation d'un théâtre de verdure pour accueillir les spectacles « Place aux mômes » et réalisation d'un parcours ludique santé.

PROMENADE LEFRANC



Réaménagement de la promenade Lefranc et remplacement des luminaires

Projet de création d'une aire de jeux et plantation d'espèces exotiques

VIEUX PORT



Exemple de schéma d'aménagement réalisé par l'AMO

Le réaménagement du Vieux-Port progresse. En mai 2025, l'Assistance à Maîtrise d'Ouvrage a présenté un schéma directeur construit à partir des échanges menés lors des réunions publiques et des ateliers participatifs. Ce cadre sert de référence pour recruter l'équipe de maîtrise d'œuvre en charge de la réalisation.

Le port poursuit en parallèle l'objectif d'obtenir le label « port propre ».

5.4.3 Mise en valeur du patrimoine

CHAPELLE SAINTE-BARBE



Rénovation des abords de la chapelle Sainte Barbe

CHAPELLE SAINTE-ANNE



Chapelle Sainte-Anne reprise du rejointoiement en 2026 réalisée en régie

CENTRE NAUTIQUE

Février 2024



Mai 2025



Réalisation d'un toit végétalisé sur le nouveau centre nautique

2024

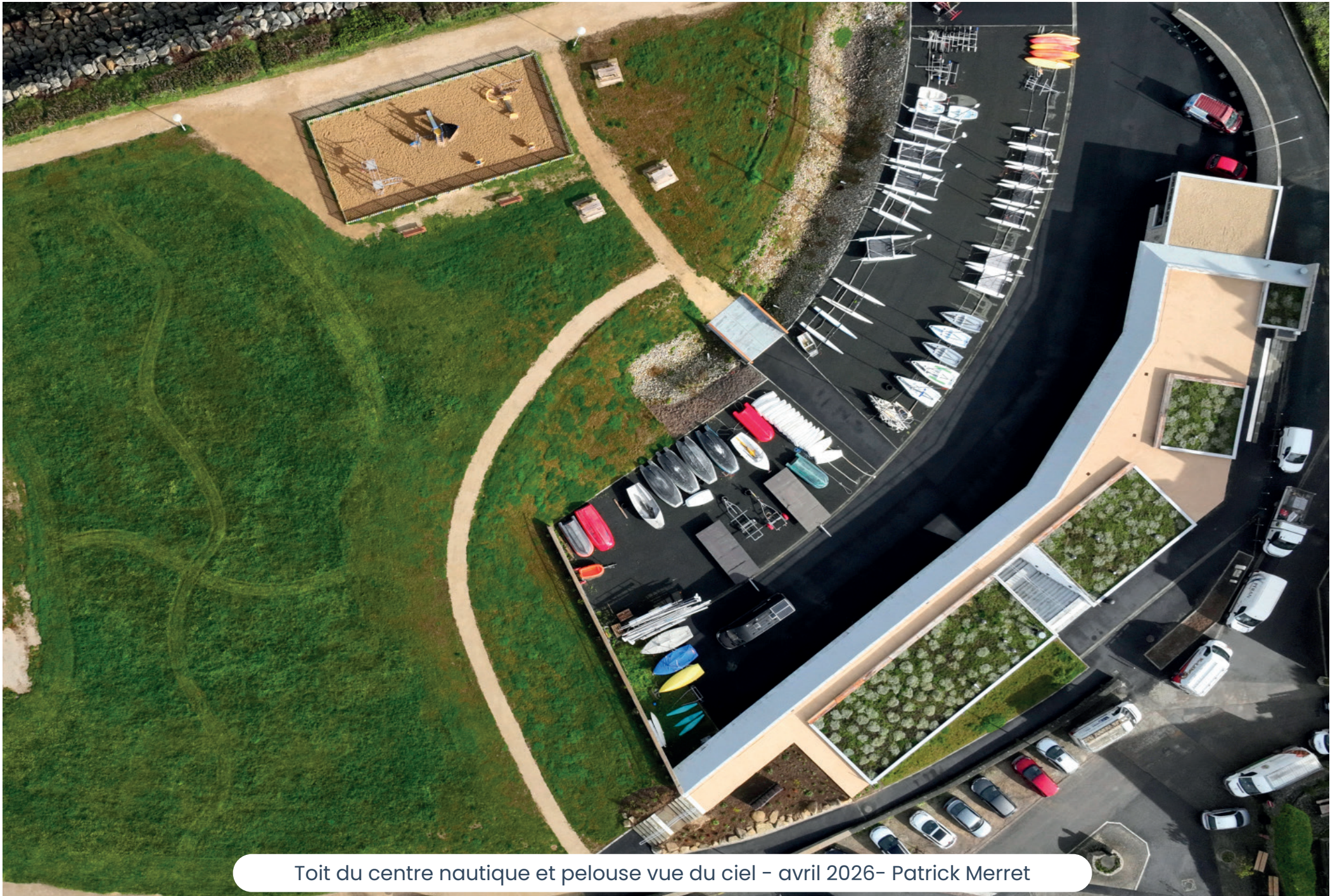


2026



Plantations aux abords du centre nautique





Toit du centre nautique et pelouse vue du ciel - avril 2026- Patrick Merret

CIMETIÈRES



Cimetière marin du Vil



Rénovation, gestion des plantes invasives



Cimetière de Kermenguy

Réflexion sur la végétalisation complète des cimetières

LAVOIRS



Rénovation et gestion des plantes invasives

JARDIN ARRIÈRE MAIRIE



Réaménagement et fleurissement du jardin arrière de la mairie prévu en 2026 (2025 ajout de mobilier)

5.4.4 Voies de circulation

Place au vélo

- Optimisation de l'entretien des pistes cyclables par la mécanisation, et mise en sécurité par la plantation.
- Installation d'une borne réparation, d'une halte et d'appuis vélos supplémentaires



Pistes cyclables



Route du car ferry refaite en 2025



Parc à vélos installé en 2025 en lien avec Haut Léon Communauté



Borne de réparation devant l'Office de tourisme - 2025

Route du Laber

- Continuité du talutage et de la trame arborée



Venelles An iliz et Touliguin

- Rénovation du revêtement en sable stabilisé

Boulevard Carnot/Promenade Lefranc

- Mise en valeur de la vue et animation « jeux »

Carrefour du puit

- Étude et reprise des cheminements, amélioration de la vue sur le vieux port

Allée des chênes verts

- Amélioration de la vue sur mer avec décapage et pose d'un nouveau mobilier



Allée des chênes verts installation d'une table pique nique - 2026



Venelle An Iliz - 2025

Ensemble des voies

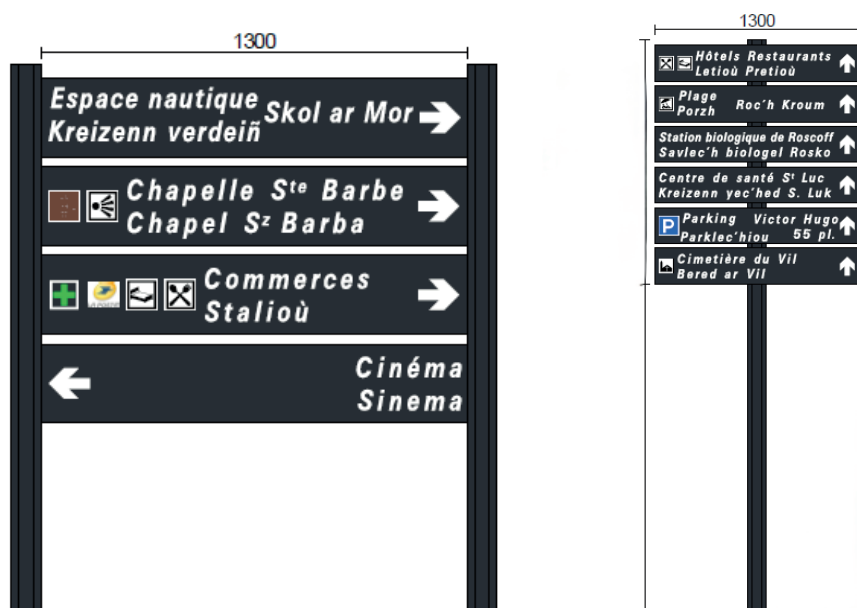
- Rénovations/changement du mobilier
- Signalisation d'Intérêt Locale en bilingue français breton : simplification et harmonisation



Anciens panneaux



Installation de nouveaux mobiliers en 2025



Exemples de nouveaux panneaux, installation en cours



Portique en cours d'installation

5.4.5 Végétalisation renforcée

- Giratoire de Bonne Nouvelle continuité pluriannuelle
- Réfection de massifs
- Plantation d'arbustes
- Une naissance, un arbre
- Renforcement dunaire de Kerjoie
- Prairie diverses plantées et gestion des tontes.





Dune de Kerjoie au Laber - 2025



Une naissance, un arbre - 2025



Plantation d'un arbuste -
Route du car ferry - 2026



Hôtel de ville
6 rue Louis Pasteur
29690 Roscoff
www.roscoff.bzh