

# Roscoff infos

| Magazine d'informations municipales

www.roscoff.fr

**Profitez, c'est l'été !**

*Découvrez le Roscoff Animations*

**Aménagement  
des rythmes scolaires**

p.5



Depuis les élections municipales, les diverses commissions communales, communautaires, comme les différents syndicats sont installés et ont entamé leurs travaux.

Notre objectif est de réaliser le programme annoncé lors des réunions électorales et donc d'engager au plus vite ces chantiers.

Le premier d'entre eux : la poursuite des travaux d'aménagement des rues du centre-ville, autour de l'église débutera en fin d'année 2015.

Deux sujets sont très présents dans nos réflexions :

- La réforme territoriale, avec une nouvelle répartition des compétences et une réduction notable de nos dotations financières.

- Une forte incitation à la mutualisation des services communaux et communautaires, suite au désengagement des services de l'état, avec le danger de réduction des services de proximité.

Dans l'instant, la saison estivale bat son plein, et tous les services de mairie sont mobilisés pour son bon déroulement.

Les manifestations nautiques favorisées par la construction du nouveau port de plaisance y occupent une bonne place.

Les manifestations communales, d'importances diverses, se préparent avec une réflexion générale engagée sur leur évolution.

Je tiens, par l'intermédiaire de cet édito, à remercier les associations et les nombreux bénévoles engagés à nos côtés pour soutenir une animation de qualité.

Bel été 2014 à chacun de vous.

Joseph Séité, Maire

Abaoe an dilennadegoù evit an ti-kêr ez eo bet lakaet en o flas bodadoù ar gumun, re ar gumuniez, hag ar sindikadoù a bep seurt, ha boucl'het o deus o labourioù.

Hor pal eo seveniñ ar programm a oa bet embannet e-pad emvodoù ar c'habalerezh, hag e-se reiñ lañs d'ar c'hanterioù-se ar buanañ ar gwellañ.

An hini kentañ anezho : kenderc'hel da gempenn ar straedoù er c'hreiz-kêr, en-dro d'an iliz. Kregiñ a raio al labourioù e fin ar bloaz 2015.

Daou sujet a gaver bepred en hor prederioù :

- Ar mod nevez da aozañ an tiriadoù, gant ar c'hefridioù a vo ingalet en un doare nevez hag un digresk a bouez eus an arc'hant a vo roet deomp.

- Broudet e vezomp kalz da lakaat servijoù kêr ha re ar gumuniez a-gevret, rak servijoù ar Stad zo o'n em dennañ, ha gant se ez eus riskl e vefe nebeutoc'h a servijoù tost d'an dud.

Evit bremañ, emañ an hañvezh en e vog, ha prest eo holl servijoù an ti-kêr evit ma tremeno mat.

Ur plas bras a vo kemeret ennañ gant an abadennoù war vor a vo aesaet gant ar porzh-bageal nevez a zo bet savet.

Emeur o prientiñ abadennoù ar gumun, anezho traoù bras pe vrasoc'h, e-ser prederiañ dre vras war o emdroadur.

Dre ar pennad-stur-mañ e karfen trugarekaat ar c'hevredigezhioù hag an dud a-youl vat – ha kalz zo anezho – a labour en hor c'hichen evit kinnig diduamantoù a-zoare.

Un hañvezh kaer a hetan da bep hini ac'hanoc'h e 2014.

Joseph Séité, Maer

## Sommaire

### VIE MUNICIPALE p.3-4

- Les 40 ans du jumelage
  - Rue Plymouth
- L'aménagement de la Pointe de Perharidy
- Nouveaux locaux pour la police municipale
  - Le centre de secours : action !

### ENFANCE - JEUNESSE p.5

- L'aménagement des rythmes scolaires à Roscoff

### ECONOMIE p.6

- Les vedettes de l'Île de Batz

### CULTURE - ANIMATIONS p.6-7

- La maison des Johnnies
  - La bibliothèque
    - Brèves

### TRIBUNES p.7

### PRATIQUE p.8

- Montez à bord des Roskobus

Directeur de la publication : Joseph Séité

Rédaction : Mairie de Roscoff

Crédit photos : Mairie de Roscoff

Création de la maquette :

Le Ciré Jaune Communication - GROUPEBDC

Réalisation et impression : Imprimerie de Bretagne

Tirage : 3 500 exemplaires



Ce numéro de Roscoff infos est également disponible au format pdf sur le site de la ville : [www.roscoff.fr](http://www.roscoff.fr).



L'étape de la Solitaire du Firago à Roscoff a ouvert la saison des grands événements nautiques sous un soleil radieux. Le Conseil Municipal Enfants a rencontré le skipper Anthony Marchand.

## 40<sup>ème</sup> anniversaire du Jumelage Roscoff, Great-Torrington

En avril dernier, 33 membres du Jumelage embarquaient, sur l'Armorique, pour se rendre dans l'une de nos villes jumelles, Great-Torrington, célébrer le 40<sup>ème</sup> anniversaire de la signature de la Charte du Jumelage.

Après une très bonne traversée, nos amis anglais ont accueilli la délégation roscovite à la descente du car, à Great-Torrington. Une réception officielle a eu lieu durant le week-end. L'adjointe au Maire de Great-Torrington, les co-présidents anglais, Marion Lea et John Hayes, Daniel Hyrien (1<sup>er</sup> adjoint qui représentait le maire et la ville de Roscoff) et Yvon Cabioch, Président du comité de jumelage à Roscoff n'ont pas manqué de souligner la bonne entente entre les deux villes depuis 40 ans déjà. Ces discours ont été suivis des

remises de cadeaux : bronzes anglais et broderie française. Les membres présents ont pu profiter d'un dîner d'anniversaire à Barnstaple.

La journée du dimanche a été consacrée à la visite d'Eden Project et de ses superbes jardins.

Après le lundi, passé dans les familles, les roscovites ont mis le cap sur Plymouth, au terme d'un week-end chaleureux et festif. Rendez-vous à Pâques 2015 pour le « match-retour » de ce 40<sup>ème</sup> anniversaire, à Roscoff, cette fois.



▲ Yvon Cabioch, Président du jumelage à Roscoff et Daniel Hyrien, adjoint au Maire ont été chaleureusement accueillis par la municipalité de Great Torrington.

## Rue Plymouth et rue Gourvennec : fin des aménagements



Pour finaliser les travaux d'aménagement des rues Plymouth et Gourvennec, les agents du service espaces verts ont réalisé les plantations.

Pour Les arbres : érables, sorbier, mèleuse, tilleul, chêne etc.

Pour Les vivaces : géraniums, cyste, centaure, bruyère, genêts etc.

Le coût de la fourniture de ces plants est de 6 800 € TTC pour une surface plantée de 734 m<sup>2</sup>.

Pour réduire l'arrosage et les mauvaises herbes, les parterres ont été paillés et certaines parcelles engazonnées.

## L'Aménagement de la Pointe de Perharidy



Les élus et de nombreux visiteurs du site de la pointe de Perharidy s'inquiètent, à juste raison, de l'interruption des travaux engagés voici quelques mois par le Conservatoire du Littoral pour rendre ces espaces accessibles à tous et notamment aux personnes à mobilité réduite.

Monsieur le Maire a souhaité rencontrer des responsables de ce chantier afin d'obtenir des explications sur la suite des opérations.

Madame Isabelle Gay, chargée de mission, accompagnée d'un technicien, Monsieur Nicolas Mothay, a indiqué que son établissement avait dû, prioritairement, agir pour mettre les sites qu'il gère dans la région, en sécurité à la suite des tempêtes successives de l'hiver dernier. Ces interventions ont également représenté un coût qui a amputé les budgets prévus

initialement pour financer des travaux comme celui de Perharidy. Elle a toutefois rappelé que plus de 800 m<sup>3</sup> de déblais avaient été évacués avant démolition des immeubles qui menaçaient la sécurité des promeneurs, et que compte tenu des modifications apportées aux côtes en raison des événements climatiques, le projet d'aménagement sera modifié pour être mis en œuvre au premier semestre 2015. Une communication sur ce dossier sera réalisée en temps voulu.



▲ Suite aux tempêtes de cet hiver, les travaux d'aménagement ont pris du retard.

### Transports scolaires : inscriptions rentrée 2014 / 2015

**Les cars Bihan** : pour les nouveaux élèves, les dossiers d'inscriptions sont téléchargeables sur [www.bihan.fr](http://www.bihan.fr). **Dossiers à remettre avant le 11 juillet 2014.**

**Rens. :** SAS des Cars Bihan – ZA du Parcours 29260 LESNEVEN – 02 98 83 45 80

**Les cars de l'Elorn** : transport scolaire vers Landivisiau. Pour les nouveaux élèves, les dossiers d'inscriptions sont téléchargeables sur [www.cars-elorn.fr](http://www.cars-elorn.fr). **Dossiers à remettre avant le 11 juillet 2014.**

**Rens. :** Cars de l'Elorn – Route de St Pol – 29401 LANDIVISIAU – 02 98 68 40 00

### Stationnement zone bleue – centre-ville



Le stationnement est limité à 1h30 (tous les jours, de 9h à 18h) et à 15 minutes devant les commerces. Les automobilistes doivent obligatoirement apposer un disque bleu, derrière leur pare-brise. En cas d'oubli ou de dépassement horaire, les utilisateurs encourent une amende forfaitaire.

Les disques bleus sont gratuits et disponibles auprès de vos commerçants et à l'accueil de la mairie.

### Risque de départ de feux : soyez vigilants !

Les conditions climatiques actuelles dans le département (absence de précipitations, températures élevées) rendent la végétation particulièrement vulnérable à l'incendie. Le Préfet du Finistère appelle chacun à la plus grande vigilance et au respect des règles élémentaires de précaution.

**Il est en particulier demandé :**

- de ne pas procéder à des brûlages de végétaux et d'une manière générale à tout brûlage en extérieur,
- de ne pas jeter de cigarettes dans les espaces extérieurs ou le long des voies de circulation,
- de ne pas allumer de feux (barbecue...) dans les espaces naturels.

**La protection de chacun dépend de l'attitude responsable de tous.**

## Police municipale : un service de proximité

Rassurer, protéger, prévenir les incidents et favoriser un climat de bien-être et de tranquillité publique : voilà toutes les facettes de l'action que mènent les policiers municipaux à Roscoff, sous l'autorité du maire.

**Serge Queva, chef de la police municipale et Charles Rousseau, brigadier chef travaillent à plein temps à Roscoff. Dans leurs missions, ils sont épaulés par un agent ASVP, Sonny Pivert, recruté par la commune dans le cadre d'un Contrat d'Avenir. En période estivale, la population et les manifestations sont nombreuses et un agent saisonnier vient renforcer les effectifs.**

### Des missions diversifiées

**Les missions de la Police Municipale sont nombreuses et très diversifiées :** accueil du public, respect des arrêtés de police du Maire, patrouilles sur le territoire communal, sécurisation des différentes manifestations, contrôle du stationnement, respect du code de la route, capture des animaux errants, opération Tranquillité Vacances, objets trouvés, vacances funéraires...

Les policiers municipaux de Roscoff se chargent également de l'organisation du marché et de l'accueil des exposants tous les mercredis sur le Quai d'Auxerre. Le règlement local de publicité et l'occupation du domaine public sont également gérés par le service.

### Un service de proximité

Au-delà des missions administratives et de surveillance, la police municipale assure un rôle important en instaurant une relation de proximité avec la population. « Nous jouons un rôle social au sein de la commune, nous sommes amenés à échanger avec différents publics et nous devons faire face à différentes situations : du conflit entre voisins, à l'aide apportée aux personnes les plus démunies en passant par l'accueil des estivants » explique Serge Queva. « C'est un travail d'équipe qui demande plusieurs qualités : la confidentialité, l'écoute mais aussi le sens du contact » conclut-il.



▲ Sonny Pivert, ASVP ; Serge Queva, chef de la police municipale et Charles Rousseau, brigadier chef devant leur nouveau bureau situé rue Armand Rousseau.

**Police Municipale - Rue Armand Rousseau - Roscoff**  
Tél. 02 98 19 33 74 - pm.mairie@roscoff.fr  
**Horaires :** du lundi au vendredi de 8h30 à 12h30 et de 13h30 à 17h30

### De nouveaux locaux

Installé auparavant rue Jules Ferry, le bureau de la Police Municipale se situe dorénavant rue Armand Rousseau derrière l'Hôtel de Ville. L'ancien local, trop petit et loué par la commune, ne permettait plus d'accueillir correctement le public.

Les services techniques se sont chargés de la réfection de la maison située Rue Armand Rousseau pour créer un nouvel espace pour ce service. Sur deux étages, le local est constitué d'un espace accueil, de plusieurs bureaux et de vestiaires. « Un bureau situé au premier étage permettra également de recevoir le public et de conserver une confidentialité lors des échanges. De plus, nous sommes dorénavant à proximité de l'espace accueil de la Mairie ce qui simplifiera le travail entre services » explique Serge Queva.

## Centre de secours : opérationnels pour l'été

Chaque été, le centre de secours investit la plage de Roch'Kroum pour assurer la surveillance de la plage et de ses usagers.

Cette année la surveillance de la plage de Roch Kroum sera assurée du 5 juillet au 31 août chaque jour de 12 h à 19h. Les sapeurs-pompiers volontaires qui assurent la surveillance de la plage sont recrutés par le Service Départemental d'Incendie et de Secours (SDIS).

Les candidats doivent obligatoirement être titulaires du Brevet National de Sécurité et de Sauvetage Aquatique et du Premier secours en Equipe 1<sup>er</sup> niveau.

Peu avant le début de la saison, ils suivent 3 jours de formation près de leur lieu d'affectation.

### 300 personnes à surveiller en moyenne par jour

Chaque année le poste de Roch'Kroum accueille 4 sapeurs-pompiers volontaires.

Leurs missions sont tout d'abord la prévention (risques du soleil, piqûres d'insectes...), la surveillance de la zone délimitée et assurer le secours lorsque cela s'avère nécessaire.

La zone surveillée comprend : la zone de baignade surveillée matérialisée par des bouées, une partie de la plage comprise entre deux poteaux et la piscine à marée basse.

La plage accueille en moyenne 300 personnes par jour, avec des pics de fréquentation à 500 personnes certaines journées.

La plage de Roch'Kroum est équipée d'un plongeoir, d'une douche et de fauteuils amphibies pour les personnes handicapées (tiralo et hippocampe). Le poste de secours met également à la disposition des usagers des cendriers de plage et des bracelets d'identification pour les enfants.

A l'entrée de la plage sont indiqués les informations sur les horaires et le coefficient des marées, la température de l'eau et de l'air, la



▲ La plage de Roch'Kroum dispose d'un poste de surveillance.

direction et la force du vent, l'état de la mer et enfin la couleur de la flamme. Un autre panneau d'information permet aux visiteurs de prendre connaissance des différentes dispositions réglementaires de cet espace. Des poubelles incitant au tri sélectif sont installées à l'entrée de la plage ainsi que des emplacements pour les vélos.

La plage de Roch'Kroum accueille également deux manifestations organisées par la ville en collaboration avec les sapeurs-pompiers : les traversées de la Baie de Laber à la nage (22 juillet et 20 août à 15h) et les Olympiades (13 août à 14h30).

# Aménagement des rythmes scolaires à Roscoff



La réforme des rythmes scolaires va s'appliquer à toutes les collectivités dès la rentrée prochaine, et dans ce cadre, les élus et les services ont été amenés à organiser l'accueil des enfants pendant les nouveaux temps périscolaires. Les choix retenus expriment la volonté de proposer à chaque enfant un parcours éducatif, et ce, dans une démarche concertée.

Le projet éducatif territorial présenté et approuvé par le comité de pilotage qui regroupe les directrices d'écoles, les agents territoriaux, l'éducation nationale, la CAF, Jeunesse et Sports, qui a été voté par le conseil municipal le 13 juin 2014, a la volonté d'offrir une prise en charge ambitieuse pour les enfants, en assurant une complémentarité des activités scolaires et périscolaires.

Il a été présenté aux parents d'élèves réunis à la salle Rannic, à l'espace Mathurin Méheut le 16 juin.

## Voici quelques éléments d'organisation de ces Temps d'Activités Périscolaires (TAPS) :

Le choix validé pour la mise en place des TAPS s'est porté sur 2 x 1h30 par semaine afin de pouvoir :

- proposer des activités de qualité,
- permettre de garder des activités telles que la voile, la piscine et la bibliothèque sur le temps scolaire.

## A compter de la rentrée scolaire, le service enfance-jeunesse de la commune de Roscoff gèrera :

### APS : Accueil Périscolaires Habilités (garderie)

Le matin, le midi et le soir

### ALSH : Accueil de Loisirs Sans Hébergement (centre de loisirs Kerjoie)

Le mercredi après-midi de 13h30 à 18h30

### TAPS : Temps d'Activités Périscolaires

- Ecole Moguerou : le lundi et le jeudi de 15h à 16h30

- Ecole Ange Gardien : le mardi et le vendredi de 15h à 16h30

Les locaux des écoles et les bâtiments municipaux seront utilisés pour les activités.

### Les activités pour les maternelles

Pour les maternelles, le choix a été fait de laisser les enfants sur un temps calme ou de sieste suivi d'une récréation et d'une activité type lecture d'histoire, chant, dessin ou petits jeux. Ce choix permet de ne pas réveiller les petits lors de la sieste et de ne pas imposer un planning d'activités qui ne ferait qu'alourdir la journée de l'enfant. Néanmoins les enfants de maternelles participeront à la séance de cinéma pédagogique qui aura lieu à chaque fin de trimestre.

### Les activités pour les primaires

Les enfants de Primaires seront séparés en deux tranches d'âges :

**Les Johnnies** : CP-CE1 (2 groupes pour Ange-Gardien / 2 groupes pour Moguerou)

**Les Roskorapidos** : CP-CM1 CM2 (2 groupes pour Ange-Gardien / 3 Groupes pour Moguerou)



▲ Le service enfance-jeunesse de la ville de Roscoff a finalisé l'organisation des nouveaux temps périscolaires pour les deux écoles.

Afin de proposer des activités nouvelles, éducatives mais aussi ludiques, le service Enfance - Jeunesse propose de travailler avec des associations, et des bénévoles.

Les enfants seront inscrits à une activité pour une session de 5 séances, une session correspondant à une période de 6 semaines (de vacances à vacances) et la 6<sup>ème</sup> semaine étant la séance cinéma pédagogique.

### Activités proposées

- **Echec** (club de Saint-Martin-des-Champs)
- **Billard** (association de billard de Roscoff)
- **Anglais** sous forme de jeux (association de Roscoff, Véronique Stephan)
- **Théâtre japonais** (bibliothèque de Roscoff)
- **Tennis** (tennis club de Roscoff - Yann Delalande)
- **Jeux sportifs** (Stéphane Peron - mairie de Roscoff)
- **Couture - tricot-broderie** (service enfance jeunesse avec le soutien de bénévoles)
- **Calligraphie** (service enfance jeunesse)
- **Culture bretonne** et Roscovite (service enfance jeunesse).
- **Jeux** de sociétés et de constructions.

**Chaque intervenant extérieur sera obligatoirement accompagné d'un animateur du service enfance-jeunesse.**

**Les TAPS seront appliqués dès le premier jour d'école, soit le mardi 2 septembre 2014.**

## La séance type

- 15h00** : relais entre les enseignants et le service enfance-jeunesse
- 15h05** : la répartition des enfants
- 15h15-20** : le trajet
- 15h20-16h20** : la séance
- 16h20-16h30** : le trajet retour
- 16h30** : sortie des enfants

## Les inscriptions

Les inscriptions se font par session de vacances à vacances (ex : rentrée septembre aux vacances de la Toussaint et rentrée Toussaint aux vacances de Noël) soit en moyenne une session de 5 séances.

**Il ne sera pas possible de changer d'activité lors d'une session.**

Les parents devront inscrire les enfants en précisant 1<sup>er</sup> et 2<sup>ème</sup> choix afin de mieux répondre à leurs souhaits dans la limite des places disponibles sur chaque activité.

## Le mercredi

Consciente que certaines familles ne peuvent récupérer les enfants à 12h00, **la municipalité a fait le choix d'ouvrir la restauration scolaire du mercredi à l'ensemble des enfants scolarisés.**

**Les parents pourront récupérer leurs enfants au restaurant scolaire entre 13h00 et 13h30.**

Pour faciliter le déplacement, par manque de place à la cantine, et pour des questions évidentes d'organisation, les cartables ne seront pas admis à la cantine.

## Les vedettes de l'île de Batz

Les Vedettes de l'île de Batz sont un groupement de trois compagnies maritimes assurant la desserte de l'île de Batz au départ de Roscoff et de nombreux ports du Département. Elles accueillent en moyenne chaque année 200 000 passagers.

### Six vedettes pour assurer les liaisons

Chaque compagnie (Armein, Armor et la Cie Finistérienne de Transport Maritime) dispose de deux vedettes à passagers pouvant transporter environ une centaine de passagers. L'entreprise est gérée de père en fils par des îliens de Batz. Elle est composée de 12 marins naviguant toute l'année. Pour la saison estivale, 6 agents d'accueil assurent en alternance la vente de la billetterie. Les épouses des patrons s'occupent de l'accueil et de la comptabilité. « Nous devons nous adapter à la demande, chaque journée est différente, nous ne savons jamais à l'avance combien de passagers emprunteront les vedettes car les départs se font en direct. Parfois nous accueillons 100 passagers, parfois 2000 ! » explique Gwen Créach, qui entame sa 20<sup>ème</sup> saison.

En période creuse (d'octobre à mai), une seule vedette est en activité quotidiennement sur la ligne Ile de Batz Roscoff. Les compagnies travaillent donc à tour de rôle. Durant cette période, les patrons effectuent l'entretien et les réparations des vedettes.

Le rythme s'intensifie pendant les vacances scolaires et en période estivale, il est très fréquent que plusieurs vedettes effectuent les trajets pour répondre à la

forte demande. Ainsi, le service permet d'assurer un départ toutes les ½ heures entre Roscoff et l'île de Batz ainsi que les diverses liaisons estivales avec les 6 autres ports (Trébeurden, Locquirec, Plougasnou, Moguéric, Morlaix et Carantec).

La compagnie propose également des excursions comme le tour de l'île de Batz, une visite de la Baie de Morlaix ou du Château du Taureau. Elle s'est également associée à la visite A fer et à flots. « Nous élargissons notre offre de service afin de satisfaire les estivants. C'est important pour la compagnie de valoriser la Baie de Morlaix et l'île de Batz. Les équipages des vedettes connaissent parfaitement le territoire et peuvent ainsi ponctuer les visites de petites anecdotes ou légendes... » conclut-elle.

### Compagnies associées de l'île de Batz

**02 98 61 78 87 - 02 98 61 75 47**

**02 98 61 79 66**

Les départs de Roscoff se font depuis l'estacade à marée basse et au quai neuf du vieux port à marée haute.

Tarifs A/R : 8,50 € adultes / 4,50 € pour les 4-11 ans / 2 € pour les moins de 4 ans



▲ Les vedettes de l'île de Batz accueillent jusqu'à 200 000 passagers par an !

### Un peu d'histoire...

Autrefois, les navettes permettaient aux îliens de se déplacer et d'assurer le transport des marchandises. En août 1969, la jetée piétonne « l'estacade », permettant l'embarquement pour l'île de Batz à marée basse, est inaugurée après deux ans de travaux. Les flottes de vedettes à touristes se développent alors. Les bateaux se modernisent et les touristes affluent pour découvrir cette île de 500 habitants.

## Maison des Johnnies et de l'Oignon de Roscoff

Installée dans une petite ferme traditionnelle, la Maison retrace l'histoire des Johnnies et de l'Oignon de Roscoff. Photographies, films vidéo, la muséographie utilise les outils modernes pour raconter cette histoire. Vivant et animé, le parcours de visite aborde également les aspects de la production de l'Oignon de Roscoff qui a obtenu l'A.O.C (Appellation d'Origine Contrôlée) en 2009 et l'AOP (Appellation d'Origine Protégée) en 2013.

**Nouveauté :** un nouveau film présente les différentes étapes de production de l'Oignon de Roscoff (du semis à la récolte).

Durant la saison estivale, la Maison des Johnnies vous propose diverses animations autour de l'Oignon de Roscoff :

### Rencontre avec un professionnel :

Chaque mardi du 17 juin au 16 septembre de 18h à 19h avec dégustation d'un produit à base d'Oignon de Roscoff (gratuit sur présentation du ticket de visite)

### Circuit découverte de l'Oignon de Roscoff :

Chaque jeudi du 19 juin au 18 septembre de 9h30 à 12h. Visite commentée de la maison suivie d'un départ chez un producteur d'Oignon de Roscoff (découverte du produit et de l'exploitation). Inscription obligatoire.

### Maison des Johnnies et de l'Oignon de Roscoff

48, rue Brizeux 29680 Roscoff

02 98 61 25 48 - 06 40 15 87 53

maisondesjohnnies.mairie@roscoff.fr - www.roscoff.fr



### Supermarché Casino : réouverture cet été

Suite aux dégâts importants occasionnés par la tempête du 1<sup>er</sup> mars, le supermarché Casino à Roscoff a dû fermer ses portes. Les responsables du magasin ont annoncé leur intention de rouvrir cet été suite à la période d'expertises et de travaux.

### Fête Nationale du 14 Juillet

La population roscoffite est invitée à participer à la commémoration de la fête nationale du 14 juillet :

- **10h45** : rassemblement sur l'aire de pétanque
- **11h** : défilé jusqu'au Monument aux Morts et dépôt de gerbe
- **11h45** : réception en mairie organisée par la municipalité

### Forum des Associations RDV le 7 septembre

Les associations roscoffites organisent de nouveau à la rentrée un forum associatif. Rendez-vous le dimanche 7 septembre à la salle polyvalente à Roscoff pour rencontrer, échanger avec les associations. De nombreuses démonstrations seront organisées tout au long de la journée. Venez nombreux !

Forum des associations – Dimanche 7 septembre de 10h à 17h – salle polyvalente à Roscoff  
Entrée libre – petite restauration sur place

**Rens : Mairie de Roscoff – 02 98 24 43 00 - www.roscoff.fr**

## Du nouveau à la bibliothèque de Roscoff !

Après deux ans de fermeture, la Bibliothèque Départementale du Finistère a réouvert ses portes. La bibliothèque municipale de Roscoff a donc pu y emprunter plus de 500 nouveautés.

Rencontre avec Marie Henry, responsable de la bibliothèque.

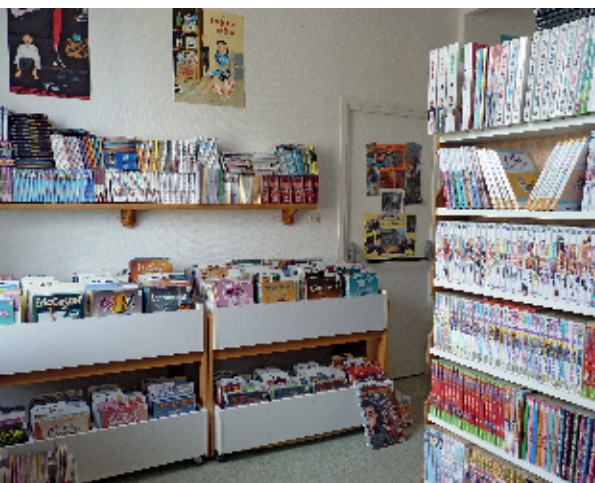
**RI : Pouvez-vous nous présenter les différents documents que possède la bibliothèque de Roscoff ?**

**Marie Henry :** « Notre bibliothèque est avant tout familiale et axée sur la détente. Nous retrouvons plusieurs pôles. Le pôle adulte regroupe des polars, des biographies, des romans, de l'heroic-fantasy...

Pour les adultes, il y a aussi des documentaires sur des thèmes très variés (philosophie, science, jardinage, cuisine...) ainsi qu'un coin spécial ouvrages documentaires sur la Bretagne. Pour les personnes avec des déficiences visuelles ou souhaitant un plus grand confort de lecture, la bibliothèque possède des livres à grands caractères. Le pôle enfant est, quant à lui, constitué de divers livres allant de la petite enfance à l'adolescence, avec par exemple, des livres cartonnés pour les tout-petits, des documentaires enfants, des mangas, des romans, des bandes dessinées... »

**RI : Quelles sont vos nouveautés et vos points forts ?**

**M.H. :** « Grâce à la réouverture de la Bibliothèque Départementale, nous avons pu emprunter 80 DVD, 200 CD audio et 250 livres (mangas et documentaires). L'achat d'un nouveau meuble consacré à la presse met les magazines, tous empruntables, particulièrement en valeur. Nous disposons également d'un coin jeux de société. Notre bibliothèque s'est axée depuis 2003 sur l'acquisition de mangas, nous en possédons plus de 1000. Nous développons maintenant le pôle Comics (BD américaines), nous disposons d'un espace dédié aux BD adultes (plus de 3000). »



▲ La bibliothèque de Roscoff dispose d'un fond important de mangas

### Infos pratiques

#### Horaires d'ouvertures en période estivale :

- Le lundi de 14h30 à 17h
- Du mardi au vendredi de 10h à 12h et de 14h30 à 17h
- Le samedi de 10h à 12h
- Fermé les dimanches et jours fériés

**Tarifs :** Abonnement à l'année : 21 € (valable pour toute la famille)

#### Abonnements été :

- 2 mois : 15.50 €
- 3 semaines : 12.50 €
- 2 semaines : 8.50 €
- 1 semaine : 4.50 €

#### Plus d'infos :

Bibliothèque Municipale  
Place Célestin Séité – 29680 ROSCOFF  
02 98 19 31 27  
bibliotheque.mairie@roscoff.fr

## Agir et bien vivre à Roscoff

### Accueillir la baisse des dotations de l'Etat dans un esprit positif.

La baisse de la dépense publique, synonyme de baisse des dotations de l'Etat, est souvent vécue comme une contrainte par les collectivités locales. Tout le monde convient qu'elle est indispensable, tant la dette du pays (95% du PIB) et les impôts (46% du PIB) sont élevés, mais personne ne veut se l'appliquer à soi-même.

A Roscoff, nous ne nous exonérons pas de nos responsabilités, et nous accueillons la baisse des dotations qui s'annonce importante dans un esprit positif, comme quelque chose non seulement d'inéluctable, mais qui aurait dû être engagé depuis longtemps. Nous chercherons à faire mieux avec moins.

Nous nous sommes engagés devant vous sur un programme d'investissements qui sera mis en œuvre, sur une stabilisation des taux d'imposition qui sera tenue, et sur une bonne gestion financière en général, la dette restant contenue et n'étant mobilisée que pour financer de gros investissements structurants pour Roscoff.

Les dotations qui nous manqueront seront gagées par des économies de fonctionnement, au côté du personnel municipal engagé dans une démarche permanente de recherche d'économies, des associations dont certaines dotations ont été révisées lors du dernier conseil municipal, et de tous nos prestataires, qui nous ont aidé par exemple à réaliser des économies d'énergie très significatives au cours des dernières années. C'est en gérant au quotidien l'argent public avec rigueur, que Roscoff pourra continuer à s'embellir, dans un contexte de disette budgétaire.

## Roscoff Autrement

Aujourd'hui, la France fait face à une austérité générale et à un tarissement de la manne publique (baisse des dotations aux collectivités de 10 milliards d'euros sur 2015-2017, discours de politique générale du 1<sup>er</sup> ministre le 08/04/2014). Dans ce contexte morose, l'endettement des communes françaises ne fait pas de pause. En 2012, cet endettement a atteint 60,7 milliards d'euros soit 10 milliards de plus qu'en 2000. Roscoff n'échappe pas à cette règle. De 3,9 millions d'euros en 2000 (dette par habitant 1058 €, moyenne nationale par habitant 773 €), la dette de notre commune a atteint 8,42 millions d'euros en 2012 (dette par habitant 2262 €, moyenne nationale par habitant 800 €). Notre liste avait pris un engagement dans son programme : « Pour toute mise en œuvre de projet, d'analyser les besoins, les coûts et les effets attendus pour l'économie et la population ». Tout au long de notre mandat, nous défendront cette logique, afin d'alerter sur des choix que nous considérerons risqués pour les finances communales. Nous nous devons de veiller à la bonne utilisation de l'argent public et de commencer à résorber la dette dès aujourd'hui afin de ne pas la transmettre à nos enfants.

Les données chiffrées sont consultables sur le site officiel du gouvernement au lien suivant : <http://alize2.finances.gouv.fr/communes/eneuro/tableau.php?icom=239&dep=029&type=BPS&aram=0>

## Roscoff à gauche toute

### Tout va bien à Roscoff.

Chers Roscovites. L'été est là et avec lui arrivent les festivités, et Martin Schulz cherche un logement à Roscoff (Ouest-France 18 mai).

Mais ces réjouissances ne doivent pas faire oublier les problèmes quotidiens de certains Roscovites. Le supermarché n'est pas réouvert et la difficulté du ravitaillement persiste. La circulation est par endroit rendue plus difficile depuis la réorganisation de juin 2013.

Le personnel au guichet de la poste est réduit et les files d'attente s'allongent. En mairie, le bureau de l'aide sociale se fait à l'accueil, au mépris d'une discrétion élémentaire. Sur le front du logement, il faudra attendre les 40 logements prévus au sud de la gare, mais le problème démographique de Roscoff mériterait à notre sens une mobilisation forte sur le sujet des logements vacants. Le cimetière du Vil reste dans un état piteux, alors que la beauté du patrimoine est censée être le fer de lance de Roscoff. L'information circule peu et plusieurs questions importantes, comme le renouvellement de l'estacade, ou le projet d'élevage de crevettes évoqué par le maire lors des vœux à la population restent mystérieuses? Pour être informé ou nous faire part de vos réflexions sur ces sujets, je vous encourage à lire le blog <http://roscoffagauchetoute.blogspot.fr> et à y participer par vos commentaires.

