

L'été bat son plein ! Supplément Estival



Maison de santé
recherche médecins !

p. 4

Les Roskobus en service

p. 6

Les mots fléchés de l'été

p. 7

Le Guersit
et la Digue de l'Aber

p. 8





L'Édito du Maire

“ **La saison estivale bat son plein.** ”

Les incontournables fêtes communales comme la fête de l'oignon ou les Journées Européennes du Patrimoine vont côtoyer les diverses animations soutenues par nos nombreuses associations de bénévoles qui font de notre Ville une commune vivante, animée, agréable à vivre. Le but de cette programmation estivale est d'inviter les vacanciers comme les habitants à se retrouver pour passer ensemble des bons moments de convivialité et d'échanges.

J'en profite pour remercier tous les bénévoles qui œuvrent dans des domaines extrêmement différents pour que chacun de nous passe un bel été. Dans le même temps, le dossier de création de la maison de santé évolue et le lancement du chantier est proche. Une douzaine de professionnels vont s'y installer mais la problématique du recrutement de médecins reste entier et surtout celui de spécialistes.

Pour deux étés, grâce à nos mécènes, nous avons pu mettre en place une exposition de sculptures monumentales de 18 pièces sur l'ensemble de la commune.

Richard Brouard est un artiste atypique, peintre et sculpteur, chef d'entreprise passionné de ferronnerie d'art.

Cette exposition, initiée à Praz-sur-Arly, notre commune jumelle, pour célébrer nos liens forts et amicaux sur le thème de la mer a été une réussite.

Nous avons voulu transférer l'exposition sur Roscoff pour plusieurs raisons :

- pérenniser et faire connaître le jumelage entre nos deux communes.
- poursuivre le travail engagé et donner accès à la culture et à l'art pour tous.
- permettre aux visiteurs de connaître l'ensemble de la commune et sa richesse économique à travers un cheminement du Nord au Sud de Roscoff.
- créer un bel événement tout simplement, car ces sculptures symbolisent la mer, et font également référence à l'enfance, à la famille, au lien...

Bref, il y a de la matière et pour tous les âges.

Chacun fera son jugement et pourra découvrir, contempler, apprécier ou rejeter ces œuvres.

Ce qui compte, c'est l'émotion ressentie en regardant ces sculptures, bien différentes de ce que nous voyons d'habitude.

Je voudrais remercier nos mécènes qui ont permis la réalisation de cette opération et ont voulu inscrire l'image de leur entreprise dans l'activité culturelle de la ville en soutenant un événement majeur qui sera, je n'en doute pas, largement apprécié.

Bel été 2018 à chacun de vous.

Joseph Séité

Directeur de la publication : Joseph Séité

Rédaction : Service Communication

Crédit photos : Mairie de Roscoff, Alexandre Lamoureux

Création de la maquette, réalisation et impression :
Imprimerie de Bretagne



Tirage : 3 500 exemplaires

Ce numéro de Roscoff infos est également disponible au format pdf sur le site de la ville : www.roscoff.bzh

facebook.com/VilleRoscoff
 twitter.com/VilleRoscoff

“ **Emañ an hañvezh en e vog.** ”

Gouelioù ar gumun evel gouel an ognon pe devezhioù Europat ar Glad na c'haller ket c'hwitañ warno a vo aozet er memes koulz hag an abadennoù a bep seurt harpet gant hor c'hevredigezhioù stank hag o zud a-youl vat a ra eus hor C'humun ur gumun vev, ma'z eus birvilh ha m'eo plijus bevañ. Pal programm an hañvezh eo pediñ ar vakañsourien evel an annezidi d'en em gavout asambles evit tremen mareoù plijus hag evit divizout an eil re gant ar re all.

P'emaon ganti e lavaran trugarez d'an holl dud a-youl vat a labour war dachennoù disheñvel-mik evit ma c'hallo pep hini ac'hanomp tremen un hañvezh kaer. E-keit-se emañ an teuliad diwar-benn krouiñ an ti-ye'hed o vont war-raok hag a-benn nebeut e vo roet lañs d'ar chanter. War-dro daouzek den a vicher zo o vont d'en em staliañ emañ met kudennoù a chom c'hoazh da renkañ evit tuta medisined ha dreist-holl arbennigourien. Evit daou hañvezh hon eus gallet, a-drugarez d'hor mesened, lakaat war-sav un diskouezadeg kizelladurioù bras gant 18 pezh er gumun a-bezh. Richard Brouard zo anezhañ un arzour dibar, ul livour hag ur c'hizeller, ur penn embregerezh tik gant an houarnerezh arzel.

Berzh kaer he deus graet an diskouezadeg, krouet e Praz-sur-Arly, ar gumun gevellet gant hon hini, evit lidañ hol liammoù kreñv a garantez diwar-benn ar mor. C'hoant hon eus bet da dreuzkas an diskouezadeg-se da Rosko evit meur a abeg :

- lakaat ar gevelliñ da badout etre hon div gumun ha lakaat anavezout anezhañ.
- kenderc'hel al labour gouestlet ha reiñ digor d'ar sevenadur ha d'an arz evit an holl.
- reiñ tro d'ar weladennerien da anavezout ar gumun a-bezh ha pinvidigezh hec'h ekonomiezh dre un hent hag a ya eus Norzh da Su Rosko.
- krouiñ un darvoud kaer ha netra ken rak ar c'hizelladurioù-se a arouez ar mor, hag a ra dave ivez d'ar vugale, d'ar familh, d'al liamm...

E berr gomzoù, bez' ez eus danvez hag evit an holl, kozh ha yaouank.

Pep hini a raio e soñj hag a c'hallo dizoleiñ an oberennoù-se, arvestiñ outo, karout pe disteuler anezho.

Ar pezh a gont eo ar from santet ganeomp pa sellomp ouzh ar c'hizelladurioù-se, disheñvel-mik diouzh ar re a welomp peurvuiañ.

C'hoant am eus da lavaret trugarez d'hor mesened o deus roet an tu da gas an oberiadur-se da benn hag o deus bet c'hoant da enskrivañ skeudenn o embregerezh en obererezh sevenadurel ar gumun e-ser skoazellañ un darvoud a bouez hag a blijo kalz, douetañs ebet, d'an holl dud.

Hañvezh kaer 2018 da bep hini ac'hanoc'h.

Joseph Séité

Proverbe en breton

« **Pa gomzer eus an heol e weler e sklêrijenn.** »

Quand on parle du soleil,
on en voit les rayons.



GROS PLAN

sur mai et juin

▼ Du 2 au 7 mai – Great Torrington

Jumelage : les roscovites aux fêtes de Mayfair

Une quinzaine de membres de l'Amicale Roscoff/Great-Torrington a participé aux fêtes de Mayfair, lors d'un séjour, du 2 au 7 mai, auprès de leurs amis anglais. Danses, défilé de chars, présentation de la reine de Mayfair étaient au menu. Auberge espagnole au Castel Community Center, ferry entre Appledone et Instow, séjour dans les familles à Great-Torrington ont été autant de moments inoubliables pour les roscovites qui recevront à leur tour leurs hôtes au mois d'août.



▲ Mardi 15 mai – Espace Méheut

Les seniors sensibilisés au code de la route

Une vingtaine de seniors a participé à l'après-midi sécurité routière, proposée par la fondation Ildys, via le programme Vas-y. À la demande de nombreux participants, Ludovic Laot, moniteur d'auto-école, a expliqué aux participants la façon la plus simple et sécuritaire de se positionner dans les giratoires. Justine Guiriec, ergothérapeute, a insisté sur la nécessité de continuer à conduire régulièrement et sur des trajets qui varient pour garder l'habitude et la confiance au volant. Quelques participants se sont ensuite testés à la conduite sur le parking de l'espace Mathurin Méheut et sur le port.

► Jeudi 31 mai 2018 – Serres municipales

Qui à la main verte ?

Les élèves de l'école Ange Gardien se sont rendus aux serres municipales afin de réaliser des plantations avec Stéphane Bars, responsable des espaces verts à la ville de Roscoff.

En lien avec le projet d'établissement de l'école de l'Ange-Gardien sur l'environnement.

Le résultat sera exposé tout l'été en ville, avec une signalétique particulière pour identifier le travail.

Le jardinier en chef est intervenu à l'école pour travailler sur le recyclage et notamment sur le compostage. Un bac composteur sera acheté pour l'école pour que les élèves puissent participer au compostage à l'école afin d'en comprendre le fonctionnement ainsi que l'utilité.



▼ Jeudi 24 mai 2018 – Plage de Roch'Kroum

Le Pavillon bleu flotte à Roch'Kroum

Pour la neuvième fois, la plage de Roch'Kroum a été labellisée. Le jury a apprécié les nombreux projets et les actions environnementales lancées par la commune : navettes gratuites, plan zéro phyto, Kikadilivre et boîtes à livres, cendriers de plage, ... mais aussi les travaux d'aménagements réalisés en ce début d'année.



▼ Vendredi 25 mai - Maison des Johnnies et de l'Oignon de Roscoff

Dis...c'est quoi un Johnny ?

Vendredi 25 mai, les CP-CE1 bilingues et monolingues des classes de l'école des Moguerou, ont visité la Maison des Johnnies et de l'oignon de Roscoff. Ils ont pu découvrir, à l'aide de jeux et de photos, ce qu'était la vie d'un vendeur d'oignons en Angleterre au début du siècle. Jean-Marie Balanant, ancien Johnny, a proposé un accompagnement en breton. Cette visite était inscrite dans le projet scolaire « la vie autrefois » et dans le cadre de la Fête de la Bretagne.



▼ Samedi 2 Juin

Départ de la Trans'Finistérienne

Cette cyclo-randonnée, avec trois points de départ, dont Roscoff était organisée par l'association concarnoise « Deux-roues » et avec le soutien logistique du club de cyclo de Roscoff. Au total, 147 kms ont été parcourus sur la voie verte n° 7. Plus de 390 cyclistes se sont inscrits pour cette première randonnée le long de la voie verte reliant Roscoff à Concarneau. Cette manifestation a rassemblé des familles avec enfants, des professionnels du vélo et du cyclotourisme. Au départ de Roscoff à 9 h, 200 cyclistes se sont lancés sur la voie verte, rejoints en cours de chemin, à Carhaix, par plus d'une centaine, direction Guiscrieff. Au point de ravitaillement, 80 autres cyclistes ont pris le départ pour parcourir les derniers 36 kms vers Concarneau.

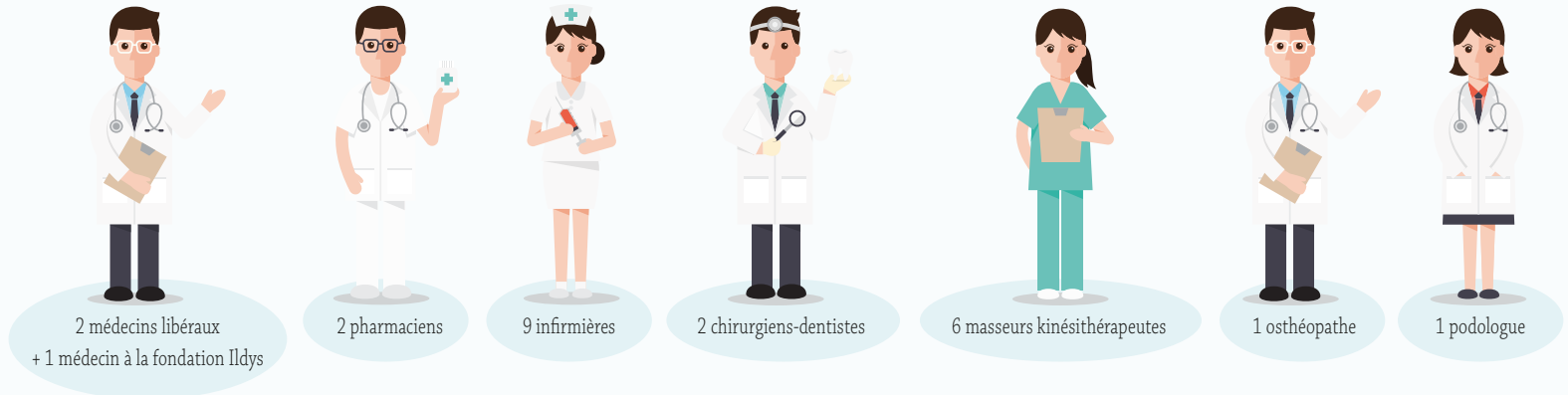


Maison de santé recherche médecins !

Le désert médical n'est pas l'apanage des campagnes. A Roscoff, même si la situation est loin d'être critique, les élus prennent les devants avec la création d'une maison de santé qui regroupera médecins généralistes et spécialistes à l'horizon 2019. La ville lance donc un appel pour recruter de nouveaux médecins pour remplacer ceux qui partiront bientôt en retraite.

Aujourd'hui :

La commune ne présente actuellement pas de difficulté quant à la question de l'offre de soins, avec une dotation suffisante en professionnels de santé et un accès aux soins de second recours avec plusieurs établissements sur la commune.



Et demain ?

Toutefois une population vieillissante et une surpopulation en période estivale sont des éléments à prendre en considération. Les besoins de santé de la population vont continuer d'évoluer et la commune devra maintenir son offre avec des professionnels de santé. Le souhait d'anticiper les départs à la retraite prochains de professionnels de santé et notamment des médecins, amène à repenser leurs modes d'organisation avant que des difficultés ne surviennent. La maison de santé répond à cette problématique.

Votre maison de santé en 2019

Toujours dans le souci d'apporter un maximum de services aux familles, une maison de santé pluridisciplinaire verra le jour à proximité du centre-ville à la fin de l'année 2019.

Ce projet à un double intérêt :

Pour les habitants, cette infrastructure est nécessaire, chacun de nous a un parent, un proche un enfant à soigner... un RDV chez le cardiologue pour l'un, un RDV chez l'ophtalmologue ou chez le dermatologue pour l'autre...parfois s'organiser et se déplacer relève du marathon ! Disposer des services de spécialistes à proximité de chez soi est un véritable avantage et la municipalité souhaite apporter cette offre aux roscovites et aux touristes, la population atteint 20 000 habitants de juin à septembre.

Pour les professionnels : la maison de santé de Roscoff va permettre de rassembler en un même lieu plusieurs professionnels de santé. Roscoff aujourd'hui dispose de médecins libéraux mais l'exercice isolé de la médecine va disparaître dans les prochaines années avec notamment les départs en retraite des médecins de famille. Intégrer une maison de santé offre les moyens de mutualiser les charges courantes : loyer, informatique, entretien... Les réunions de concertation facilitent et structurent les relations dans l'intérêt du patient. D'autre part, ils disposent d'une plus grande maîtrise de leur agenda (plus de temps personnel ou plus de temps pour les patients).

Aidez-nous à trouver des professionnels de santé !

Comme d'autres villes, Roscoff lance un appel aux professionnels qui veulent s'installer durablement sur le territoire. Ainsi, les élus sollicitent la population pour l'aider dans sa recherche.

Dans un bâtiment flambant neuf de plus de 2 000 m², les futurs généralistes et spécialistes pourront rejoindre l'équipe pluridisciplinaire composée pour le moment de médecins, d'infirmiers, d'un podologue, d'un ergothérapeute, ... Idéalement située, à proximité du centre-ville, la maison de santé offrira un large choix de services dans un écrin préservé.

Si vous connaissez une personne susceptible d'être intéressée, veuillez prendre contact avec la Mairie de Roscoff au 02 98 24 43 00 ou par mail : secretariat.mairie@roscoff.fr



La maison de santé sera implantée à Kergus

Prochainement...

éco quartier

réservé aux primo-accédants

84€ TTC/m²

Quartier de la GARE

proche des écoles & du vieux port

À SAISIR ! TERRAINS [150 à 250 m²]
Libre constructeur ou constructeur imposé

Pour faciliter la commercialisation des lots encore disponibles sur l'éco quartier de la gare et la rencontre avec les personnes susceptibles d'être intéressées par l'opération, l'agence « Maisons de l'Avenir » sera présente à Roscoff les 20 et 21 juillet de 10h à 18h sur l'espace ensablé devant l'Office de Tourisme.

Plus d'infos : Maisons de l'avenir
www.maisonsdelavenir.com

Agence de Morlaix
02 98 63 23 91

Rens. Ville de Roscoff . 6 rue Louis Pasteur . 29680 ROSCOFF
02 98 24 43 00 . www.roscoff.bzh



Recensement de la population en 2019

On s'y prépare

Le recensement de la population se déroulera du 17 janvier au 16 février 2019 sur Roscoff. C'est grâce aux données collectées lors du recensement de la population que les petits et les grands projets qui vous concernent peuvent être pensés et réalisés.

Connaître la population française

Le recensement permet de savoir combien de personnes vivent en France et d'établir la population officielle de chaque commune. Il fournit également des informations sur les caractéristiques de la population : âge, profession, moyens de transport utilisés, conditions de logement...

Définir les moyens de fonctionnement des communes

De ces chiffres découle la participation de l'État au budget des communes : plus une commune est peuplée, plus cette participation est importante. Du nombre d'habitants dépendent également le nombre d'élus au conseil municipal, la détermination du mode de scrutin, le nombre de pharmacies...

Prendre des décisions adaptées pour la collectivité

La connaissance de ces statistiques est un des éléments qui permettent de définir les politiques publiques nationales. Au niveau local, le recensement sert notamment à prévoir des équipements collectifs nécessaires (écoles, hôpitaux, etc.), déterminer les moyens de transports à développer...



Nouveau : un questionnaire en ligne

Pour cette prochaine opération, il sera possible de répondre au questionnaire par internet pour assurer un gain de temps aux interrogés comme aux agents recenseurs. Le questionnaire guidé sera plus facile à compléter et la confidentialité toujours respectée (personne n'a accès au questionnaire en ligne hormis l'Insee).

Plus d'infos : Mairie de Roscoff - 02 98 24 43 00 - accueil.mairie@roscoff.fr

Stationnement payant

Le stationnement est payant jusqu'au 30 septembre sur le vieux port et le parking Célestin Séité du 1^{er} juillet au 31 août tous les jours de 9h à 12h et de 14h à 20h. Le parking de la gare et de la salle polyvalente sont gratuits. Le stationnement en « zone bleue » est effectif toute l'année, 7jours/7, de 9h à 12h et de 14h à 20h. N'oubliez pas d'apposer un disque de stationnement (à votre disposition gratuitement à l'Hôtel de Ville).

Carte d'identité : attention aux délais !

Attention, les délais pour obtenir une carte d'identité sont assez longs en cette période, comptez deux mois d'attente. Si vous devez renouveler votre carte, anticipez !

Plus d'infos : Mairie de Roscoff
02 98 24 43 00

Une boîte à lettres drive pour poster son courrier

Rappel : Une boîte aux lettres permettant aux usagers de poster directement leur courrier à partir de leur véhicule se situe sur le parking derrière la Poste.

Roskobus ! En service depuis le 2 juillet !

Fort de son succès en 2017 (32 000 passagers), la ville de Roscoff relance son service de navettes gratuites cette année.

Pourquoi ce service ?

Le but de ce service est de faciliter l'accès au centre-ville historique de la ville de Roscoff, où se concentrent les activités commerciales, touristiques et de services. Utiliser les Rosko Bus c'est s'affranchir des contraintes de stationnement du centre-ville (limité et payant), mais c'est aussi privilégier les modes de transport en commun gage de respect de la démarche Agenda 21 initiée par la commune. Les usagers, s'ils le souhaitent, peuvent ainsi stationner leur véhicule sur l'un des trois parkings relais de la ville : au cimetière, à la salle polyvalente ou à la Chapelle Ste Barbe.

Les Rosko Bus circulent jusqu'au 29 août, tous les jours de 8h30 à 20h30 toutes les 15 minutes. Les horaires ont été étendus pour permettre aux personnes travaillant sur Roscoff en journée de se stationner en périphérie pour accéder facilement en centre-ville. A noter que les arrêts camping de Perharidy et aire des camping-caristes du Laber sont desservis deux fois par jour à savoir le matin et l'après-midi. Les dépliants horaires seront disponibles à l'Office de Tourisme et à l'Hôtel de Ville.



Free Bus
Navettes gratuites

Horaires à l'Office de Tourisme - 02 98 61 12 13
www.roscoff-tourisme.com

Du 4 juillet au 29 août
TOUS LES JOURS
du lundi au dimanche de 8h30 à 20h30
Navette toutes les 15 minutes !

Service offert par la ville de Roscoff





Nouveau : une appli pour les horaires et les arrêts

Via l'application gratuite GuidiGO, il est désormais possible de consulter sur votre téléphone le trajet et les horaires du Roskobus et de trouver l'arrêt le plus proche.

Pour un usage ponctuel : flashez le QR Code visible aux arrêts, sur la navette ou les dépliants horaires,



Pour un usage au quotidien : téléchargez l'application gratuite GuidiGO, inscrivez-vous et disposez du parcours dans la bibliothèque de l'application.

La suppression du crédit d'impôt pour les fenêtres

En 2018, le gouvernement a décidé de supprimer progressivement le crédit d'impôt pour le remplacement de fenêtres. En effet, entre le 1er janvier et le 30 juin, le taux du crédit d'impôt a été abaissé à 15% et ce uniquement en remplacement d'un simple vitrage. A compter du 1er juillet, il est totalement supprimé, sauf en cas de signature d'un devis ou versement d'un acompte avant cette date. Rappelons qu'il est nécessaire de passer par un artisan labellisé RGE pour obtenir les aides de l'Etat. Concernant les portes et volets, le crédit d'impôt a été supprimé au 1er janvier 2018.

Ménages modestes : des aides pour les travaux d'économie d'énergie

Les ménages réalisant des travaux d'économie d'énergie dans leur logement peuvent prétendre aux aides « Habiter mieux » de l'Anah si ils n'ont pas bénéficié de prêt à taux zéro dans les cinq dernières années et si leurs revenus sont inférieurs aux plafonds suivants : 18 598 € pour une personne, 27 200 € pour deux personnes, 32 710 € pour trois personnes, 38 215€ pour quatre personnes et 43 742 € pour cinq personnes.

Attention, il est nécessaire de s'inscrire auprès des organismes compétents avant de signer vos devis. Selon votre lieu de résidence, vous pouvez vous

adresser à Soliha (Morlaix), à la communauté de communes du Pays de Landivisiau ou au siège du Haut-Léon Communauté.

Heol vous offre un conseil neutre et gratuit pour vos projets de construction, rénovation et économies d'énergie au 38 rue du mur à Morlaix (permanence l'après-midi sur RDV).

Plus d'infos au 02 98 15 18 08
www.heol-energies.org

MOTS FLÉCHÉS

« Les légendes en jaune sont en lien avec la commune de Roscoff »

A VOUS DE JOUER !

ON Y APPRÉCIE SON BEL ESPACE AQUA-DÉTENTE À ROSCOFF	CHORÉGRAPHE EN CAMPAGNE		CHIFFRES ROMAINS MET DE CÔTÉ	ENVOYA 1 TIMBRE NÉGATION LATINE	CHEVAL-VAPEUR FRANC AU FOOT	USINA LA PIÈCE	INFINITIF	METTEZ EN PIÈCES ACTRICE	
UNE PLAGE FORT PRISÉE				VACHE FOLLE POUR RÉFUGIÉS		UN PAYS DE CHEZ NOUS			
CABANE						SES FRESQUES SONT AU CENTRE			
UN EMBLÈME À SAINT-POL-DE-LÉON						SON ÎLE NOUS EST PROCHE	DONNE SUITE MIT EN TUBE		
PAYS D'ASIE			QUI HABITE À LA CAMPAGNE	LONG TEMPS	GÉNÉRAL D'EMPIRE A COUDRE			EXIGE DU SERVICE	
SOEUR JUMELLE DE ROSCOFF					"DEFENSE SECURITY COOPERATION AGENCY"	NAVETTE GRATUITE ESTIVALE	CE N'EST PAS UN OUI (AVEC UN ARTICLE)		
LETTRES AU SAXO GROS COEUR		POMPER L'AIR	EX-CITÉ	LIE DE BAS EN HAUT					
	PONCTUE NOTRE QUOTIDIEN				DÉMONSTRATIF		FACILE À MANIPULER		
				EXOTIQUE ET BOTANIQUE				CHARGÉ D'AFFAIRES	
CUL DE SAC GÉMIS EN AVANT !	DISTANCE MARITIME				BOUCLIER TÊTE D'AGLE	FREIN DYNAMOMÉTRIQUE	VOYELLES	PRÉNOM ABRÉGÉ	CHANTÉ PAR NINO FERRER
PASSE AISEMENT EN ANGLETERRE			YOTTA-MÈTRE	ANCIEN COUVENT					
			TE SAUVERAIS RELIGIEUX					FAÇON DE NUIRE	
ADORÉ, MÊME S'IL COGNAIT		HISTOIRE D'EAU À ROSCOFF		OISEAU HABITUE AU VIEUX PORT					
		SEL D'ACIDE URIQUE SE JETA	MUSE FAIT LA ROUE		PARESSEUX PATRIARCHE		VIEUX CIMETIERE	BLESSER	
DEGEMER ... POUR LA BIENVENUE EN BRETON						SOIRÉE MONDAINE	COMMUNE DE CHYPRE MISES À INNERVER		
	CENTRE DE RÉADAPTATION À ROSCOFF	PILOTE DE LIGNES INUTILE		ÉPAIS LETTRES DE LONDRES		A SON CARNAVAL DOUBLE ROMAIN		AFFINE LA CRÈME ANGLAISE	
			OUVERTURES DE VIEILLES DEMEURES						
AU REVOIR EN BRETON	A BOUT DE NERFS	ÉVOLUE DOUCEMENT EN FORÊT	RÉPUTÉ DUR SA SAINTÉTÉ						
						CRAIGNEZ LA DERNIÈRE SUR L'ÉGLISE	HABITANT DE ROSCOFF	SOUVENT SUR LES DENTS	
STADE DE ROSCOFF	NE FINIT JAMAIS UNE PHRASE								PHILIPPE IMBERT 2018

Le Guersit et la Digue de l'Aber

Ceux qui profitent aujourd'hui du jardin Kerdilès au fond de l'aber ne connaissent pas tous l'histoire de ces terres. Jusqu'en 1832, l'aber s'enfonçait beaucoup plus profondément vers le sud-ouest jusqu'au hameau de Kerrioual. La construction d'une digue a gagné du terrain sur la mer et a asséché, en grande partie, les zones marécageuses du terroir du Guersit.

Jusqu'à la Révolution, ce terroir appartenait à l'évêque-comte de Léon qui en concédait l'usage car, sous l'Ancien Régime, le sol est propriété du seigneur du lieu, y compris lorsque le terrain est bâti. Compte tenu de la nature des terres, ce terroir comptait peu d'habitations mais il n'était pas méprisé, loin s'en faut. Les terres en « franchise » en bord de mer servaient à sécher le goémon, engrais de tout premier ordre, et à faire pâître les animaux.

La zone humide était aussi de première importance pour le rouissage du lin, cultivé aux alentours. On pourrait imaginer à l'avenir qu'une surface soit ensemencée en lin, ses fleurs bleues au mois de juin seraient du plus bel effet. « Grand champ de lin, couleur de mer », chantait Jean-Pierre Kerné, fin régatier de la baie de Morlaix. Certaines communes mettent en valeur leurs zones humides riches de biodiversité par des sentiers d'interprétation et en ont fait un atout

pédagogique et touristique (étang du Dordu dans la vallée du Scorff, La Gacilly, etc.), un tel sentier viendrait compenser le départ des animaux.

Le déclin de l'industrie toilière, l'ensablement de terres de Santec, dès la fin du XVII^e siècle, ont poussé les habitants à chercher de nouvelles terres à cultiver. Les premières visées sont les landes. Les physiocrates voudraient que ces terres soient améliorées et cultivées, oubliant que les landes le sont déjà : on semait de la lande, on la coupait. Elle servait de combustible, qui était fort précieux dans un pays manquant d'arbres, d'engrais une fois qu'elle avait pourri dans le fumier, et surtout de nourriture pour les chevaux, une fois pilée. Des hommes considérés comme d'avant-garde poussent à assécher les marais, à gagner des terres sur la mer. Sur la côte du Léon, après les essais malheureux d'Augustin de Tuncq, les travaux entrepris par Louis Rousseau à partir de 1823 aboutiront, après bien des déboires, au dessèchement de la palue de Tréflez et au domaine de Keremma. À Roscoff, deux négociants, MM. Gauthier et Dubois, achètent des terrains marécageux à M. de Saligny et entreprennent en 1832 la construction d'une nouvelle digue (les archives font en effet référence à une ancienne digue qui aurait été faite par l'État).



Carte de Roscoff dressée en 1791 pour établir la délimitation entre Roscoff et Santec.

L'émotion est grande dans la population et la municipalité va relayer leurs plaintes. Les riverains de l'aber ne veulent pas perdre les terres à sécher le goémon et la libre pâture ; ils craignent aussi que les eaux venant frapper la digue par reflux « se rejettent sur la rive voisine et viendront inonder toute la partie qui aboutit au chemin de Pratérou » ; ils mettent en avant les « difficultés qui pourront résulter par suite pour les communications entre Santec et Roscoff et entre les autres points de la commune et la grève, si la clôture intercepte les nombreuses voies charretières qui coupent en divers sens le terrain qu'on est à clore ». Il n'existait pas à l'époque de véritable route pour se rendre à Santec, la voie charretière empruntant l'aber n'était utilisable qu'à marée vraiment basse.

L'affaire traîne en longueur. Les acquéreurs ont acheté en bonne et due forme cinquante cinq « journaux de terre ensablée », mais avec la digue, c'est une étendue de terrain quadruple qui est enclose. Messieurs Gauthier et Dubois, n'étant pas sûrs de leurs droits

pour les terres conquises sur la mer, proposent alors un dédommagement à la commune mais le 3 juillet 1839, le Directeur des Domaines écrit à la Mairie : Si les constructeurs de la digue ne peuvent produire des titres de propriété, ces terres seront à considérer comme propriété de l'État ; la commune de Roscoff, en tout cas, n'a aucun droit de propriété. En novembre 1841, le sous-préfet refuse de ratifier la transaction. En 1846, Gauthier et Dubois sont déboutés de leurs prétentions et les Domaines mettent en vente aux enchères les terres litigieuses. Le 10 novembre 1846, Monsieur Eugène Laurent, d'une famille de négociants lorientais, lui-même ingénieur des Ponts et chaussées, devient propriétaire d'un terrain de plus de 50 hectares pour la somme de 10 600 francs. Sur le cadastre de 1846, ce sont les parcelles D 3 à 31. En 1968, le recteur Feutren a transcrit en partie, dans le Bulletin paroissial N° 223, le « Cahier des Charges, Clauses et Conditions de la vente » conservé dans ses archives par le Centre de Perharidy.

En voici trois articles :

« ART. 5° - Une batterie devant être établie sur la pointe de la presqu'île de Perharidy, l'adjudicataire sera tenu de conserver une communication, la plus courte possible, de cette batterie à Roscoff, et au Fort Bloscon, dont elle tirera sa garnison, conséquemment, il devra laisser traverser librement le terrain soustrait à la mer par les troupes et le matériel militaire, en se servant du chemin parallèle à la digue, les détachements d'hommes à pied, ainsi que les agents militaires auront toujours le droit de passer sur la digue même.

ART. 6° - L'adjudicataire sera tenu de laisser un passage au public sur la digue, en toute heure de jour et de nuit, afin de permettre la libre circulation sur le bord de la côte.

ART. 7° - Il entretiendra à ses frais, sans aucun recours contre l'État, les chemins qui établissent la communication entre les terrains vendus et la grève. »

La fille de M. Eugène Laurent, Marie Clémentine, épouse Geoffroy, fait construire vers 1890 en pierres de Kervavel ce que les Roscovites vont bientôt appeler « le château de la Digue », mais ceci est une autre histoire...

Dany Guillou-Beuzit

Le «feuilleton» de l'affaire de la digue a été rédigé et publié par l'ancien recteur de Roscoff, Jean Feutren, dans les numéros 219 à 225 du Bulletin paroissial, 1967-1968.
En ligne sur le site de Pierre Cuzon : <http://www.roscoff-quotidien.eu/histoire-bulletin-paroissial.htm>.

ENTRÉE GRATUITE !



SAM. 28
DIM. 29
JUILLET
QUAI D'AUXERRE
ROSCOFF
12H
23H



SPECTACLES



PRODUITS
LOCAUX



CUISINE DU
MONDE



CONCERTS



Food Truck Festival



#FTFRoscoff

RENSEIGNEMENTS À L'OFFICE DE TOURISME | roscoff-tourisme.com | 02.98.61.12.13



Infos pratiques

Les services de la mairie

Hôtel de Ville – 6 rue Pasteur
CS 60069 - 29680 Roscoff
Tél. 02 98 24 43 00 – Fax. 02 98 24 43 07
accueil.mairie@roscoff.fr - www.roscoff.fr

Service Accueil – État Civil : 02 98 24 43 00

Service Urbanisme : 02 98 24 43 03

Autres services : 02 98 24 43 00

Services techniques – Allée des Embruns
02 98 61 20 42

Police Municipale – Rue Armand Rousseau
02 98 19 33 74

Centre de Loisirs Kerjoie – Le Laber
02 98 19 32 69

Bibliothèque Municipale – Rue Célestin Séité
02 98 19 31 27

Bureau du Port – Vieux Port - 02 98 69 76 37

Maison des Johnnies et de l'Oignon de Roscoff
48 rue Brizeux - 02 98 61 25 48

Office du Tourisme – Quai d'Auxerre
02 98 61 12 13 - info-roscoff@roscoff-tourisme.com
www.roscoff-tourisme.com

Haut Léon Communauté

Maison des Services - 29 rue des Carmes - BP 116
29250 Saint-Pol-de-Léon - 02 98 69 10 44
cc@pays-leonard.com - www.pays-leonard.com

Déchets

La déchetterie de Ty Korn à Plougoumest est ouverte gratuitement aux particuliers tous les jours sauf le dimanche et le lundi matin de 8h30 à 12h00 et de 14h00 à 18h00.
Tél. 08 00 22 05 74

Aire de déchets verts

Allée des Embruns (à côté de la salle polyvalente)
Dépôt des petits déchets verts sous surveillance le samedi de 9h00 à 11h45 et le lundi de 9h00 à 17h00.

Permanence des élus municipaux

Joseph SEITE, Maire

Mardi 15h30 - 17h30
Vendredi 10h00 - 12h00

Daniel HYRIEN, 1^{er} adjoint, en charge des travaux et de l'environnement
Lundi 16h00 - 17h30

Maryvonne BOULCH, adjointe à la jeunesse, aux affaires scolaires et sociales
Mardi 10h00 - 11h30

Gilbert CHAPALAIN, adjoint aux finances, au tourisme, au patrimoine et à la culture
Samedi 10h00 - 11h30

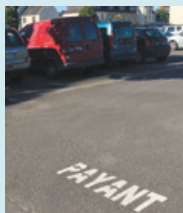
Sylviane MALEGEANT, adjointe à l'animation et à la vie économique
Lundi 9h00 - 10h30

Patrick RENAULT, adjoint en charge de l'administration générale et de l'urbanisme
Jeudi 14h00 - 16h00

Alain CREIGNOU, conseiller délégué aux affaires rurales et aux sports
Sur rendez-vous

Maël DE CALAN, conseiller délégué à l'Agenda 21 et à la communication
Sur rendez-vous

Agir et bien vivre à Roscoff



Empêcher la saturation du centre

Roscoff a le vent en poupe et c'est tant mieux : notre patrimoine, notre littoral, nos événements culturels et associatifs, nos commerces et nos entreprises attirent de plus en plus de monde. C'est un gage de développement et de prospérité que la municipalité encourage. Mais cette affluence a aussi ses inconvénients, notamment l'augmentation du nombre de voitures en ville. L'évolution récente des règles de stationnement n'est pas forcément populaire, mais elle s'inscrit dans une politique volontaire qui cherche à éviter la congestion du centre historique pendant l'été. Celle-ci étoufferait les commerces, créerait des embouteillages et empêcherait Roscoff de poursuivre son développement. Pour cela, plusieurs actions sont mises en œuvre : Fixer le trafic touristique à l'entrée de ville, en accroissant la communication sur le RoskoBus

(une « appli » internet a notamment été développée) et en augmentant les rotations (toutes les 15 min de 8h30 à 20h30). 32 000 personnes ont été transportées en 2017, et le trafic augmente de 10 à 20% chaque année !

Accélérer la rotation des voitures dans le centre au travers des nouvelles règles de stationnement payant (Célestin Séité payant en juillet / août, et les quais d'Auxerre et Charles de Gaulle payants de juin à septembre, mais gratuits le reste de l'année). Les recettes de stationnement permettront au passage de financer le coût du RoskoBus ;

Maintenir à proximité immédiate du centre de nombreuses places gratuites : sur les 1 500 places de parking disponibles dans le centre, plus de la moitié restent ainsi gratuites, notamment à la gare (200 places), la salle polyvalente (200 places) ou à Ste Barbe (80 places).

Les membres de la liste

« Agir et bien vivre à Roscoff »

Roscoff Autrement

ROSCOFF, AUTREMENT

ROSKO MOD ALL

2019, l'année de tous les travaux !

Monsieur le Maire avait assuré lors des élections de 2014 « nous ne faisons que des propositions que nous saurons mettre en œuvre ». Les projets annoncés devront donc se concrétiser en 2019 car en 2020, ce sera trop tard pour cause d'élection. 2019, verra donc la réalisation des propositions annoncées en 2014, il faudra se dépêcher et trouver les financements correspondants.

Pour l'aménagement du centre-ville, Monsieur Le Maire a de belles études en réserve, que va-t-il en faire ? Le centre nautique a donné lieu à un projet d'architecte, quelle suite y sera donnée ? L'édification d'une maison de santé a pris quelques retards. Le projet de l'écoquartier patine, la partie

nord est en sommeil, la partie sud avance lentement. La réhabilitation de l'estacade n'est plus de la compétence communale, mais elle a néanmoins coûté cher en études à notre commune. La place de l'église est devenue un bel endroit, mais là aussi, les travaux ne sont pas terminés. Les 3 premières tranches de la piste cyclable devraient être réalisées en 2018, mais les 5 autres ? Pour conclure, les projets annoncés n'ont pour l'instant pas été menés à bien et les études coûteuses restent sans réalisation effective.

A.M. DENIEUL, B. NOBLOT, M. AUTRET, E. COUCHOURON

<https://roscoffautrement.wordpress.com/>

Roscoff à gauche toute



L'immobilisme est-il une fatalité ?

Le sort de la ligne ferroviaire Roscoff-Morlaix a semble-t-il été décidé par la météo qui est venue à bout d'une partie de la voix. Quelles seront les conséquences ? Il faudrait maintenant que les décisionnaires à tous les niveaux prennent leurs responsabilités au plus vite. Ferme-t-on ou ne ferme-t-on pas la ligne ? Si oui, cela ouvre sur Roscoff la possibilité de modifier le projet d'aménagement du quartier gare pour profiter des nouveaux espaces libérés

et permet peut-être une réflexion plus globale sur l'accessibilité en transport en commun de notre territoire. Si non, alors il est urgent de décider les travaux nécessaires à sa réouverture et de la doter de moyens adaptés, des trains plus rapides, moins gourmands, pour que la fréquentation reparte à la hausse. L'entre deux dans lequel on se complait généralement et qui est de ne prendre aucune décision, ne peut avoir que des conséquences néfastes, mais reflète bien l'immobilisme, pour ne pas dire le déclin qui semble caractériser le pays Léonard en ce début de 21^{ème} siècle.

Stéphane AUDIC

<http://roscoffagauchetoute.blogspot.fr>

Richard Brouard

18 sculptures monumentales à Roscoff



L'artiste Richard Brouard (à gauche) en compagnie de Joseph Séité et de Yann Jaccaz, Maire de Praz-sur-Arly (à droite) aux côtés de la sculpture «Algues O» spécialement réalisée pour Roscoff.

Les sculptures monumentales de Richard Brouard ont mis le cap sur Roscoff pour deux ans. Un coup de cœur de la ville pour ce sculpteur au grand cœur mais aussi un hommage au jumelage avec la ville de Praz-sur-Arly.

Une exposition pour sceller une amitié

Depuis 2010, la ville de Roscoff est jumelée avec Praz sur Arly, petite station de ski située dans le département de la Haute-Savoie. Depuis ce jour, les deux communes n'ont cessé de développer des initiatives ayant pour objet d'offrir à leurs concitoyens des actions dans le domaine associatif, scolaire... Pour célébrer les 6 ans du jumelage entre les deux communes, Richard Brouard, sculpteur particulièrement sensible au monde animalier, a imaginé pour Praz, une exposition d'œuvres monumentales sur le thème de la mer.

Lors d'un déplacement à Praz, les élus roscovites sont tombés sous le charme de ces sculptures colorées. De tout évidence, ce clin d'œil devait se poursuivre à Roscoff ! Ainsi les sculptures ont quitté la montagne de Praz-sur-Arly pour prendre place dans la cité roscovite. Cette exposition est non seulement un excellent moyen de pérenniser et faire connaître le jumelage entre les deux communes mais aussi rendre accessible la culture et à l'art à tous.

Pour financer cette exposition, la ville a fait appel à des mécènes locaux * qui ont voulu inscrire l'image de leur entreprise dans l'activité culturelle de la ville de Roscoff en soutenant cet exposition installée jusqu'en 2019.

Richard Brouard, métallier rêveur

Artiste autodidacte, peintre et sculpteur, Richard Brouard est né en 1961 à Langres (52). Il réalise sa toute première exposition à l'âge de 16 ans.

En parallèle de sa vie artistique, Richard Brouard, issu de la métallurgie, dirige depuis 25 ans son entreprise de ferronnerie «Fer et Traditions», spécialisée dans le traitement des métaux pour l'agriculture et l'industrie.

Ferronnier le jour et artiste la nuit, Richard Brouard réalise la synthèse entre la compétence technique, le savoir-faire des métiers du feu et du fer et la soif de découverte artistique avec une simplicité et une générosité naturelle. Au fil de son parcours, l'artiste est devenu le spécialiste des œuvres monumentales. Pour Roscoff, il a spécialement créé 7 sculptures inspirées par la perspective et la beauté de Roscoff. Amoureux des mots, un simple terme, un détail saisi peut déclencher chez ce rêveur éveillé une future création. A travers ces sculptures, il prône l'identité d'un territoire tout en célébrant l'amour, la famille, la paix. Il traque la ligne, découpe, courbe et trace ses trajectoires dans l'élégance d'un langage visuel universel, direct et spontané.

Une balade à travers Roscoff



Les sculptures animent un circuit de six kilomètres qui permet de découvrir les nombreuses richesses de Roscoff entre mer et campagne. Présente jusqu'en 2019, des actions de médiation sont prévues à la rentrée prochaine pour les scolaires en présence de l'artiste. Pour la saison prochaine, les locaux et estivants seront également invités à développer leur imagination autour de cette exposition colorée et décalée.

Partez en promenade à la découverte de ces sculptures ! Le dépliant est disponible à l'Office de Tourisme et à l'Hôtel de Ville mais aussi en téléchargement sur roscoff-tourisme.com et roscoff.bzh.

Renseignements :
Office de Tourisme – Quai d'Auxerre
02 98 61 12 13

*Le casino jeux groupe Tranchant, la SAUR, Le centre de thalassothérapie Valdys, la CCI métropolitaine Bretagne Ouest, les Cars de l'Elorn, la clinique Kerlena, la Brittany Ferries, la fondation Ildys, le camping aux Quatre Saisons, l'hôtel Ibis, l'hôtel restaurant les Arcades, l'hôtel d'Angleterre, le Crédit Mutuel de Bretagne, la compagnie d'assurances Groupama, l'entreprise de travaux publics STEPP, l'imprimerie de Bretagne et la société Créatem.