

## *Les écoliers roscovites se mettent au jardinage*



Bientôt  
une maison de santé

p. 3

Les compteurs Linky

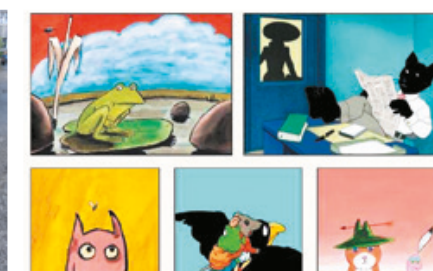
p. 5

Les entrées de cave

p. 8

Nos héros préférés  
à la bibliothèque

p. 10





## L'Édito du Maire

“ **Notre commune de Roscoff, moteur de l'économie touristique sur notre territoire, doit garder son rôle de ville « Phare » car la concurrence est intense.** ”

Le conseil municipal du vendredi 14 avril a validé deux dossiers importants :  
- L'éco-quartier de la Gare,

Au cœur de la ville, il proposera une offre diversifiée d'habitat collectif, semi-collectif et individuel. Les travaux de dépollution du site auront lieu en juin 2017 et ceux de voirie et de réseaux débiteront après l'été. Ce nouveau quartier résidentiel va débiter par la partie sud et contiendra des pavillons en accession à la propriété destinés à des primo-accédants.

- La construction d'une maison de santé pluridisciplinaire

Depuis quelques années, les professionnels de santé souhaitent se regrouper sur un même lieu et ont sollicité la ville pour les accompagner sur ce projet.

Après une première réunion en mairie avec l'Agence Régionale de Santé, la décision a été prise de réaliser un projet de santé. Puis, un premier site était retenu pour le projet immobilier sur le futur éco-quartier de la Gare. Ce projet était ensuite abandonné vu le surcoût occasionné par la construction de parkings souterrains et la difficulté de réserver suffisamment de places de stationnement. Finalement, la décision était prise d'acheter le terrain vendu à Kergus par la maison de retraite Saint Nicolas dans le but de réaliser la rénovation de ses locaux.

La nouvelle maison de santé pluridisciplinaire devrait voir le jour début 2019. La saison touristique 2017 est lancée et s'annonce bonne pour notre territoire.

L'économie du tourisme joue aujourd'hui un rôle de tout premier plan en Bretagne tant en termes d'emploi que de chiffre d'affaires. Elle est à ce titre reconnue comme une valeur d'avenir pour l'activité économique globale.

Notre commune de Roscoff, moteur de l'économie touristique sur notre territoire, doit garder son rôle de ville « Phare » car la concurrence est intense. Il faut donc constamment se remettre en question et innover par le développement des services d'information de réservation et de fidélisation en ligne, par notre réseau de conseillers touristiques ou encore par le développement de l'approche durable du tourisme qui connaît en Bretagne une réelle mise en œuvre.

Belle saison estivale à chacune et chacun d'entre vous.

Joseph Séité

**Directeur de la publication :** Joseph Séité

**Rédaction :** Service Communication

**Crédit photos :** Mairie de Roscoff, Alexandre Lamoureux

**Création de la maquette, réalisation et impression :**  
Imprimerie de Bretagne



**Tirage :** 3 000 exemplaires

Ce numéro de Roscoff infos est également disponible au format pdf sur le site de la ville : [www.roscoff.bzh](http://www.roscoff.bzh)

[facebook.com/VilleRoscoff](https://www.facebook.com/VilleRoscoff)  
 [twitter.com/VilleRoscoff](https://twitter.com/VilleRoscoff)

“ **Ret eo da Rosko, hor c'humun, kefluskerez ekonomiezh an douristed en hor c'horn-bro, kenderc'hel da vezañ ur gêr « Skouer » rak heligentañ zo, ken-ha-ken.** ”

D'ar Gwener 14 a viz Ebrel e oa en em vodet ar c'huzul-kêr, ha roet en doa e asant da zaou vennad pouezus :

- Eko-karter ar Gar,

Eno, e-kreiz kêr, e vo kavet lojeiz stroll, damstroll ha penntiez. Disaotret e vo al lec'h e miz Even 2017, ha kroget e vo da labourat war an hentoù hag ar rouedadoù war-lerc'h an hañv. Da gentañ-tout e vo savet lodenn su ar c'harter nevez-se, gant penntiez da bremañ evit an dud n'o deus ti ebet dezho c'hoazh.

- Sevel un ti-ye'hed gant meur a vicher

Un nebeud bloavezhioù zo e fell da dud a vicher ar ye'hed en em vodañ er memes lec'h, ha goulennet o deus gant kêr sikour ar mennad-se.

War-lerc'h un emvod kentañ en ti-kêr gant Ajañs Rannvroel ar Yec'hed e oa bet divizet seveniñ ur raktres evit ar ye'hed. Da-c'houde e oa bet choazet ul lec'h kentañ evit an ti en eko-karter ar Gar a oa da vezañ savet. Dilezet e oa bet ar mennad-se avat, rak re ger e oa sevel parklec'hioù dindan an douar ha diaes e oa kavout plas a-walc'h evit renkañ ar c'hirri. A-benn ar fin e oa bet divizet prenañ an dachenn lakaet e gwerzh e Kerguz gant an ti-retred Sant-Nikolaz evit nevez-ze e savadurioù.

E penn kentañ 2019 e vo savet an ti ye'hed nevez gant meur a vicher, moarvat. Krog eo touristed 2017 da zont, ha peadra zo da grediñ e vo un tamm mat anezho en hor c'horn-bro.

Pouezus-kaer eo an touristerezh evit ekonomiezh Breizh, ken a-fet an implijoù, ken a-fet ar c'hounidegezh. Kement-se a ra dezhañ bezañ kontet emsav evit an obererezh ekonomikel en amzer da zont.

Ret eo da Rosko, hor c'humun, kefluskerez ekonomiezh an douristed en hor c'horn-bro, kenderc'hel da vezañ ur gêr « Skouer » rak heligentañ zo, ken-ha-ken. Setu m'eo ret labourat c'hoazh hag adarre, hag ober traoù nevez dalc'hmat : sevel servijoù da virout plasoù dre internet, ha gant-se lakaat an dud da zont en-dro en amzer da zont ; ober gant hor rouedad kuzulierien evit an douristed, peotramant klask gwelet an touristerezh evel un dra badus, ar pezh a reer da vat bremañ e Breizh.

Un hañvezh kaer a souetan da bep hini ac'hanoc'h.

Joseph Séité

# 300 000 €

Somme attribuée par le Ministère de l'Environnement, de l'Énergie et de la Mer au titre de la TEPCV (Transition Énergétique pour la Croissance Verte) à la ville de Roscoff pour ses actions en faveur du développement durable (création de pistes cyclables, achat de véhicules électriques, travaux d'économies d'énergie, création de boîtes à livres).



# GROS PLAN

## sur mars et avril

▼ Samedi 25 mars – centre-ville de Roscoff

### 5000 manifestants pour défendre Perharidy

Ils étaient 5 000 à battre le pavé dans le calme, en soutien au centre de rééducation de Perharidy, ce samedi matin. Parmi eux, des élus, des représentants syndicaux, du personnel du centre de rééducation et de nombreux habitants de la région. Une véritable démonstration de force de la part des locaux pour dénoncer la réforme du financement des activités des soins de suite et de réadaptation, qui menace le centre et de nombreux emplois.



▼ Jeudi 6 avril – rues de Roscoff

### Le carnaval des élèves de l'école Moguerou

Les élèves de l'école Les Moguerou ont défilé en un joyeux cortège dans les rues de la commune, encadrés par les enseignants. S'y mêlaient, pour les maternelles « Les musiciens de Brème », conte des frères Grimm ; les couleurs chatoyantes de l'Afrique, pour les CP-CE1 ; l'univers des cosmonautes, pour les CE2 et un monde burlesque pour les CM. Lors du défilé, les élèves ont eu également l'occasion de présenter aux spectateurs des chants appris lors de l'enseignement musical.



▲ Dimanche 30 Mars – Praz sur Arly

### Tapis blanc pour les Roscovites

Le jumelage entre la ville bretonne de Roscoff et Praz-sur-Arly est une affaire qui marche ! Depuis six ans, les échanges entre les deux communes sont fréquents. Les Roscovites ont fait le déplacement pour un week-end riche en activités, avec en prime l'agréable surprise de trouver de la neige à leur réveil dimanche.



▲ Dimanche 2 avril – Jardin Exoptique et Botanique de Roscoff

### Belle affluence pour le Printemps au Jardin

La première édition de Printemps au Jardin, marché de producteurs locaux de plantes, organisée, sur le parking devant le jardin Exotique de Roscoff, a connu un vif succès. Pas loin de 1000 personnes se sont déplacées pour découvrir les plantes présentées à la vente par 24 exposants.



◀ Mercredi 12 avril – Jardin Louis Kerdilès

### Chasse aux œufs : 120 participants

Plus de 120 enfants ont fouillé de fond en comble le Jardin Louis Kerdilès pour retrouver des œufs factices qu'ils ont ensuite échangé à Kerjoie contre des œufs en chocolat. Les plus chanceux ont découvert les œufs en or qui leur donnaient droit à une super confiserie. Cette manifestation organisée par le service enfance jeunesse de la ville et le Conseil Municipal Enfant connaît chaque année un grand succès.



◀ Samedi 15 avril – Maison des Johnnies

### A la chasse aux oignons !

Pour agrémenter la visite du week-end de Pâques à la maison des Johnnies, Natacha et Mathias ont invité les jeunes visiteurs à une chasse à l'oignon de Roscoff. Avant de suivre la visite guidée, les enfants ont fait le plein de bulbes vite échangés contre des œufs en chocolat.

# Création d'une maison de santé pluridisciplinaire

Un terrain vient d'être acquis du côté de Kergus pour réaliser une maison de santé pluridisciplinaire qui accueillera plusieurs professionnels de santé à Roscoff.

Les professionnels de santé de la commune souhaitent depuis quelques années, se regrouper sur un même lieu et ont sollicité la ville pour les accompagner sur ce projet. Après une rencontre avec l'Agence Régionale de Santé, il a été décidé de prendre en charge la rédaction d'un projet de santé auquel ont participé plusieurs médecins, infirmiers, kinésithérapeutes, podologues, ...

La maison de santé devait s'intégrer au projet urbain de la gare et après avoir travaillé sur ce dossier plus d'une année avec la SAFI, maître d'ouvrage délégué, pour l'aménagement de l'éco-quartier,

les professionnels ont abandonné car plusieurs éléments ne leur convenaient pas (prix de vente trop élevé, manque de parkings,...). De ce fait, la commune a saisi une nouvelle opportunité en achetant une partie d'un terrain situé à Kergus (environ 2 000 m<sup>2</sup> au prix de 42 € le m<sup>2</sup>) et appartenant à l'EHPAD du Haut Léon. Le reste du terrain sera acheté par Finistère Habitat pour y construire les logements locatifs. C'est la ville de Roscoff qui assurera la maîtrise d'ouvrage de la construction de cet équipement estimé à 585 000 €.

Plusieurs professionnels sont déjà intéressés par le projet : médecins, kinésithérapeutes, infirmiers, ergothérapeutes, podologue, psychologues... D'autres professionnels intéressés pourront intégrer le projet avant qu'il ne soit arrêté définitivement.

## Plus d'infos :

Mairie de Roscoff - 02 98 24 43 00

secretariat.mairie@roscoff.fr



Le terrain situé à Kergus accueillera une maison de santé pluridisciplinaire

## [ROSCOFF]

### Construction d'un éco-quartier SECTEUR GARE

- ✓ Au cœur du centre-ville et des commerces
- ✓ Proche des écoles
- ✓ Un cadre de vie agréable
- ✓ Des prix attractifs pour les primo-accédants



**Lots en accession à la propriété - 84€/m<sup>2</sup>**

RENSEIGNEMENTS : Mairie de Roscoff - 6 rue Louis Pasteur - 29680 ROSCOFF  
02 98 24 43 00 - secretariat.mairie@roscoff.fr - www.roscoff.fr



La pose des compteurs Linky est obligatoire et sera effectuée à partir de juin sur Roscoff

## Le nouveau compteur Linky

Depuis décembre 2015, Enedis (ex-ERDF), entreprise de service public gestionnaire du réseau de distribution d'électricité, remplace sur tout le territoire les compteurs d'électricité par des appareils nouvelle génération, les compteurs « Linky ».

**Linky constitue un élément clé de la transition énergétique**, il va permettre de gérer la demande et l'offre de l'électricité de manière plus optimale sur le territoire en intégrant les énergies renouvelables et les nouveaux usages tels que le véhicule électrique. Il offre aussi de **nouveaux services au consommateur** (meilleure connaissance de sa consommation, opérations à distance) et permet à Enedis de détecter les anomalies et d'intervenir plus rapidement en cas de panne. Le compteur Linky n'utilise pas les radiofré-

quences, c'est un appareil basse puissance qui communique via le CPL (par les câbles électriques), une technologie utilisée depuis 50 ans déjà dans le cadre des heures creuses/heures pleines. Sa pose dure environ 30 minutes, **elle est gratuite et obligatoire**.

Les habitants sont informés de la date de passage du technicien **30 à 45 jours en amont**, par courrier. L'entreprise de pose (St CONSTRUCTEL) missionnée par Enedis sera facilement identifiable par les clients grâce au logo « Partenaire Linky » et le poseur sera titulaire d'un badge.

Le déploiement commencera à ROSCOFF en juin 2017. Pour toute information complémentaire, **un numéro vert Linky** est à votre disposition : **0 800 054 659** ou [www.erdf.fr/linky](http://www.erdf.fr/linky).

## La parenthèse, un lieu d'accueil et de rencontre pour tous



Depuis le 28 mars, Haut-Léon Communauté a lancé « La Parenthèse » sous la forme de deux rendez-vous mensuels les derniers mardis et vendredis du mois, dans les Maisons des Services Intercommunales du territoire. Lieu de rencontre ouvert à tous (familles, parents, grands-parents, futurs parents...) et anonyme, « La Parenthèse » offre un temps d'accueil gratuit, ouvert aux enfants de la naissance à 6 ans accompagnés d'un parent restant présent. Il permet la rencontre, favorise les échanges entre le public et les professionnels au sein de locaux aménagés pour les enfants où plaisir, jeux et découverte se conjuguent.

C'est dans ce cadre que les professionnels se rendent disponible et à l'écoute des arrivants, le temps d'une rencontre tout en permettant aux

enfants de jouer et d'apprendre à vivre ensemble sous le regard de leur(s) accompagnateur(s) dans un espace contribuant à leur autonomie.

Les familles sont également les bienvenues pour se rencontrer et échanger dans un espace chaleureux et respectueux de l'histoire de chacun afin de partager leurs expériences respectives.

### La Parenthèse

**Dernier mardi du mois, de 9h30 à 12h00**

**Maison des Services Intercommunale  
29 rue des Carmes à Saint-Pol-de-Léon**

**Dernier vendredi du mois,  
de 16h30 à 19h00**

**Maison des Services Intercommunale  
Z.A Kerhall à Cléder**

**Pour tout renseignement : 06 48 89 82 29**

### Vieux Port : corps morts libres

Il reste quelques corps morts disponibles si vous souhaitez amarrer votre bateau dans le vieux port.

**Rens. : Bureau du Port - 02 98 69 76 37  
port.mairie@roscoff.fr**

### Ordures Ménagères : ça change pour les professionnels

Depuis la mi-avril et le passage en moyenne saison, les ordures ménagères pour les gros producteurs de déchets seront ramassées 3 fois/semaine : lundi, mercredi et vendredi. Le ramassage des conteneurs à verre est maintenu le mardi.

### Collecte gratuite des cartons pour les professionnels

Haut-Léon Communauté assure en porte à porte une collecte spécifique des cartons pour les professionnels (commerçants, professions libérales, établissements publics...), **tous les vendredis matins à partir de 10h**. Les cartons sont à présenter le jour de la collecte sur le trottoir, le plus tard possible avant le passage du camion. Il est interdit de les sortir la veille, afin d'éviter d'une part toute humidité, et d'autre part, toute pollution visuelle et encombrement du domaine public. Cependant afin d'en faciliter leur présentation à la collecte, Haut-Léon Communauté met gratuitement à disposition des professionnels qui le souhaitent, des conteneurs spécifiques.

**Les établissements souhaitant bénéficier de ce service sont invités à contacter le n° vert : 0800.220.574 ou à adresser un courriel à l'adresse :  
ambassadeurdechets@hlc.bzh.**

### Stationnement payant à partir du 16 juin

**Le stationnement est payant du 16 juin au 15 septembre sur le vieux port et le quai d'Auxerre.** Le paiement s'effectue par horodateur (première demi-heure gratuite). Le parking Célestin Séité permet un stationnement gratuit mais limité à 24h.

**Le parking à proximité de la gare est gratuit.  
Rens. : Police Municipale - 02 98 19 33 74**

## Les écoliers roscovites se mettent au jardinage

Le restaurant scolaire a effectué de nombreuses actions pour sensibiliser les enfants au "mieux consommer" (circuits courts et bios, tri alimentaire, sensibilisation au gaspillage). Cette année, c'est le service espaces verts qui prend le relai avec la création de jardins pédagogiques dans les deux écoles de Roscoff.



Réalisation de semis pour l'école Ange-Gardien ▶

## L'animal : thématique pour l'école Ange-Gardien

Depuis le début de l'année, les élèves travaillent sur le thème «animal». Après des travaux en arts plastiques, les enfants ont observé les insectes en sciences. Les classes de CM ont travaillé en partenariat avec Stéphane Bars pour dessiner un jardin pédagogique. A partir de ces dessins, des espèces ont été choisies. C'est début mars que

les élèves ont passé une matinée à réaliser des semis puis les plantations dans trois grands bacs qui ont maintenant trouvé leur place à l'école ainsi que l'hôtel à insectes réalisé courant mars par la classe de CE1-CE2.



◀ Atelier plantations pour les maternelles des Moguerou

## Un jardin des 5 sens à l'Ecole Moguerou

Dans le cadre des Temps d'Activités Périscolaires, le service enfance-jeunesse a accompagné les maternelles aux serres municipales pour présenter aux enfants, les différentes espèces plantées à Roscoff en présence de Stéphane Bars, responsable des espaces verts. Pics en mains, les enfants se sont ensuite attelés aux travaux manuels avec la plantation d'herbes aromatiques et de légumes dans une jardinière réalisée en palettes. Un jardin des cinq sens a également été réalisé à l'école pour sensibiliser les enfants sur les différentes espèces existantes selon l'ouïe, le goût, le toucher, l'odorat ou encore la vue). Des nichoirs ont également été installés.

Grâce à ces deux jardins, les enfants pourront ainsi constater, tout au long de l'année, l'évolution des plants, comprendre la biodiversité, le rôle des insectes et veiller à la bonne croissance des espèces plantées.

## Assainissement : Pemprat finalisé

La ville a réalisé des travaux d'extension du réseau d'assainissement et du renforcement du réseau d'eau potable, rue de la Grande Grève et à Pemprat. Commencés fin février, ils se sont terminés fin avril. Ont été traités 600 m. de réseau gravitaire pour les eaux usées, 35 m. de forage profond sous la voie SNCF, 400 m. de longueur de réseau de refoulement pour les eaux usées et 500 m. de longueur de réseau renouvelés pour l'adduction d'eau potable. Ces travaux, inscrits dans une programmation pluriannuelle, ont pour objectif d'améliorer la vie quotidienne des riverains, mais aussi de réduire la pollution des plages. Les travaux des réseaux (284 000 €) ont été effectués par la société Lagadec, de Pleyber-Christ, et ceux pour le poste de refoulement (56 000 €) par la société Premel Cabic, de Plounévez-Lochrist. Les prochains chantiers auront lieu à Kermenguy et Kerfissiec. La compétence pour l'eau et l'assainissement devrait être du ressort de Haut-Léon Communauté à partir de 2020.



Les élus ont pu constater la bonne avancée des travaux d'assainissement qui apportent plus de confort aux riverains.

# Roscoff si on sortait ?

**Mars-Avril  
2017**

**Toutes les animations sur  
[www.roscoff.fr](http://www.roscoff.fr)**

 **VilleRoscoff**

 **@VilleRoscoff**

**Sam. 6, dim. 7 et lundi 8 mai**

## Compétition de billard

Salle polyvalente de Lagadennou  
- Organisation du dernier Tournoi Régional de la saison  
- la coupe DR2  
- Qualification bretonne pour l'IPA World Series d'octobre  
Rens : Club de billard de Roscoff - 07 81 91 88 98  
[vleroux29@gmail.com](mailto:vleroux29@gmail.com)

**Lundi 8 mai**

## Commémoration de l'armistice de la guerre 39-45

10h30 : rassemblement devant la mairie  
10h45 : messe à l'Eglise  
11h15 : défilé et dépôt de gerbes au Monument aux Morts  
12h30 : réception en mairie  
Rens. 02 98 24 43 00

**Mardi 9 mai / Dim. 14 mai**

## Pièce de théâtre "Les dix petits nègres"

par la Troupe de l'Estacade  
20h45 - salle du cinéma Ste Barbe  
Tarifs : adulte 9 € / CE 6 € / -18 ans 4 €  
Billetterie en pré-vente à l'accueil du cinéma Ste Barbe les lundis et samedis de 14h à 16h

**Samedi 13 mai**

## Salon de la Fête des mères

Présence de 15 artisans  
Espace Mathurin Méheut de 10 h à 18 h  
Entrée libre  
Rens. : Association Art Gwenn Ha Du  
06 72 84 76 96 - [www.artistesdufinistere.unblog.fr](http://www.artistesdufinistere.unblog.fr)

**Dimanche 14 mai**

## Après-midi récréative jeux pour enfants et adultes

Organisé par le service enfance jeunesse et le Conseil Municipal Enfants  
Centre de Loisirs Kerjoie / Plage du Laber et Jardin Louis Kerdilès  
Goûter offert - Entrée gratuite  
Rens. Centre Loisirs Kerjoie - 02 98 19 31 32  
[alsh.mairie@roscoff.fr](mailto:alsh.mairie@roscoff.fr)

**Dimanche 21 mai**

## Grande braderie de la bibliothèque municipale

Espace Mathurin Méheut de 10h à 14h  
Prix des livres de 0.50 € à 1.50 €  
Rens. 02 98 19 31 27  
[bibliotheque.mairie@roscoff.fr](mailto:bibliotheque.mairie@roscoff.fr)

## Concours de Pêche Manche 3 du championnat de Bretagne

Tirage au sort sur place pour attribuer les

emplacements 45 mn avant).  
De 12h30 à 16h45 à l'estacade  
Rens. 06 36 43 91 33 - [annekerbrat@sfr.fr](mailto:annekerbrat@sfr.fr)

**Jeudi 25 mai (ascension)**

## Foire à la brocante et aux antiquités

Quai d'Auxerre - 9h - 19h  
Entrée libre  
Rens. : Christian Mouton - 06 62 76 21 32  
[christian.antic56@gmail.com](mailto:christian.antic56@gmail.com)

**Du 25 au 28 mai**

## Festival JAZZ' IN ROSKO

Quai d'Auxerre sous chapiteau  
Prévente à l'Hôtel « La Résidence des Artistes »  
14 rue des Johnnies - 29680 Roscoff  
02 98 69 74 85  
Billetterie tous les jours de 11h à 20h.  
Tarif réduit pour les adhérents d'Art & Culture à Roscoff - Étudiants - Demandeurs d'emploi  
Même tarif à l'entrée des concerts.  
Rens. et resa : [Jazzinrosko.com](http://Jazzinrosko.com)

**Du 16 au 23 juin**

## Exposition de peinture

Par l'atelier de peinture d'Art et Culture  
Abri du Canot de Sauvetage  
Ouvert tous les jours de 14h à 18h - entrée libre  
Rens. : Art et Culture à Roscoff  
<http://artetculturearoscoff.over-blog.com>

**Ven. 2, Sam. 3 et Dim. 4 juin**

## Rendez-vous au Jardin

Dans le cadre des Rendez-vous au jardin, le Jardin Exotique et Botanique de Roscoff propose une visite guidée à 14h, le vendredi 2 et le dimanche 4 juin, et une visite guidée à 10h30 le samedi 3 juin, sans supplément.  
Clôture des inscriptions : 30 premiers inscrits/groupe.  
L'entrée du jardin sera au tarif réduit de 5 €.  
Rens. Jardin exotique - 09 72 99 11 77

**Sam. 3 et dim. 4 juin**

## Course Trégor Léon "Route des Casinos"

Port de Plaisance  
Rens. Yacht Club de Roscoff - 06 75 39 68 23  
[ycroscoff@gmail.com](mailto:ycroscoff@gmail.com)

**Mardi 6 juin**

## Café-tricot

Bibliothèque municipale de 20h à 22h  
Gratuit sur inscription  
Rens. 02 98 19 31 27  
[bibliotheque.mairie@roscoff.fr](mailto:bibliotheque.mairie@roscoff.fr)

**Du 9 au 11 juin**

## La Recouvrance à Roscoff

Le dimanche 11 juin : sortie journée grand public de 9h30 à 17h  
Navigation en baie de Morlaix. Déjeuner préparé à bord inclus.  
Tarif incluant le déjeuner. 100€. Enfants moins de 12 ans 51€.  
Rens. et resa : Marc Rohou - 06 84 63 93 25

**Du 9 au 11 juin**

## Tournoi de Tennis Open Jeunes (8-16 ans)

Tarif inscription 9 €  
Rens et insc. Y. Delalande 06 60 47 63 14 ou  
[tcroscoff@gmail.com](mailto:tcroscoff@gmail.com)

**Dimanche 18 juin**

## Fête de la Musique à Roscoff

De 14h à 18h  
Scène sur le Vieux port de Roscoff  
Rens. Ville de Roscoff - 02 98 24 43 12  
[communication.mairie@roscoff.fr](mailto:communication.mairie@roscoff.fr)

**Dimanche 25 juin**

## La Roscovite - Balade à vélo

Durée : 1h30  
Départ 10h - Espace Mathurin Méheut (près de la gare)  
Inscription sur place à partir de 9h30.  
2 € pour les adultes, gratuit pour les - 16 ans  
Retour prévu vers 12h.  
Parcours entre 10 et 15km  
Ouvert à tous (adulte et enfants)  
Rens. et insc. : 06 45 66 24 17  
[cycloroscoff@orange.fr](mailto:cycloroscoff@orange.fr) - [www.cycloroscoff.over-blog.com](http://www.cycloroscoff.over-blog.com)

## Centre Nautique de Roscoff

Nombreux cours et activités (jardin des mers, kayak, balade en goélette)  
Rens. Aurélien Coffignal - 02 98 69 72 79  
06 14 34 00 15

**Pour connaître toutes les animations et visites proposées sur Roscoff :**

Office de Tourisme - Quai d'Auxerre Roscoff  
[info-roscoff@roscoff-tourisme.com](mailto:info-roscoff@roscoff-tourisme.com)  
02 98 61 12 13  
[www.roscoff-tourisme.com](http://www.roscoff-tourisme.com)  
Mairie de Roscoff - 02 98 24 43 12  
[communication.mairie@roscoff.fr](mailto:communication.mairie@roscoff.fr)  
[www.roscoff.fr](http://www.roscoff.fr)



# Les entrées de cave à Roscoff

**Cave vient du latin cavus, creux : local souterrain aménagé, servant d'entrepôt.**



Une entrée de cave Place Lacaze Duthiers



Une cave située rue Armand Rousseau

A Roscoff, une des particularités du patrimoine bâti tient en la conservation d'un certain nombre d'entrées de cave « à fleur de rue » débordant sur la chaussée, rappelant une sorte d'écoutille. Une dizaine de marches permettent de descendre directement à la cave, fermée par une porte basse.

Ces caves étaient d'une importance capitale pour les marchands. Elles étaient parfois voutées, et leur sol de terre battue.

Les aveux et inventaires, après décès, ne manquent jamais de la signaler :

Le 13 avril 1862, Basille Martin, veuve de Jan Marzin fait aveu d'une maison dite an Thy Treux, rue an Aot (aujourd'hui rue Gambetta) qui a une cave et «un degré pour descendre de la rue dans la dite cave, contenant neuf marches de pierres de taille, d'où sa porte en forme d'arcade ».

A l'origine, les descentes de cave n'étaient pas fermées sur la chaussée ce qui permettait aux négociants, dans le cadre de l'activité portuaire, d'accéder facilement au sous-sol pour y entreposer leurs tonneaux de marchandises.

Dans une délibération du Conseil Municipal du 7 novembre 1790 :

« Monsieur le maire a représenté que toutes les rues de cette ville se trouve remplies de boues et d'immondices, et que plusieurs entrées de caves donnant sur les rues, sont

par leur nature, susceptibles d'occasionner en premier des maladies et en second des malheurs. Sur quoi la municipalité, via son Procureur de la commune, délibérant, charge son bureau municipal de donner et de faire publier une ordonnance pour éviter les susdits inconvénients, à peine aux contrevenants de payer une somme de 10 livres au profit des pauvres. »

Un rappel, en date du 25 mai 1794 « oblige les propriétaires ou fermiers ayant des maisons ayant des caves sur les rues ou les chemins, restées jusqu'à ce jour découvertes, nonobstant les ordres qui furent donnés pour les couvrir, en exécution d'une délibération du 7 novembre 1790, ceux-ci seront tenus de les faire garnir dans la décade et, à défaut, les propriétaires ou fermiers seront contraints à leurs frais. »

Plus tard, pour des raisons de circulation et de sécurité, beaucoup d'entrées de cave furent supprimées, d'autres modifiées pour la réalisation de trottoirs. Aujourd'hui, il en reste une vingtaine, encore visibles dans la commune.



# Les P'tits Reporters

Dans le cadre des temps d'activités périscolaires, les enfants ont participé à l'atelier « Les petits reporters ». Merci à Clémence, Léonie, Heol, Donatien, Titouan, Jules, Gabriel, Samuel, Rose-Lys et Laure sans oublier Véronique, animatrice au service enfance jeunesse de la ville qui a encadré le travail de nos journalistes en herbe. Bonne lecture !

## LES JOHNNIES DE ROSCOFF

Pour cette session, Heol, Donatien et Samuel se sont attaqués à l'une des plus grandes fiertés de la ville de Roscoff, son oignon et bien sûr leurs célèbres vendeurs, les Johnnies. Fin des années 1820, le pays est pauvre, mais la terre du pays léonard est riche, en partie grâce au goémon que l'on ramasse sur les grèves et qui sert d'engrais. Suivant l'exemple du Roscovite Olivier Henri, premier Johnnie en 1828, les paysans léonards décident de traverser la mer et d'aller vendre leurs oignons en Angleterre. Ces cultivateurs quittaient leurs familles pour plusieurs semaines, voir plusieurs mois, ils sillonnaient tout le Royaume-Unis, à pied, à charrette à bras puis à vélo, allant de

portes à portes, avec leurs précieuses marchandises sous forme de tresses. Surnommés dans un premiers temps les « bell-breakers » (casseurs de sonnettes), très vite, dû au prénom Jean très répandu, le qualificatif de Johnnies (petit Jean) est apparu. Il y aura jusqu'à 1 500 Johnnies en 1929, mais après la seconde guerre mondiale, leurs nombres va diminuer jusqu'à totalement disparaître fin des années 70. Tout fois, à Roscoff, il reste toujours d'anciens Johnnies pour perdurer et transmettre la tradition du tressage de grappes d'oignons.

Le souvenir des Johnnies est très vivace, ils ont leur musée et tous les étés, on vient fêter l'oignon de Roscoff.



Dans toute la ville, il y a des tresses d'oignons pendues aux devantures, ou étalées dans les vitrines des boutiques, ou accrochées à de vieilles bicyclettes comme autrefois.

L'oignon de Roscoff a obtenu sa reconnaissance en AOC en 2009 puis son AOP en 2013.

## La harpe celtique

Le coup de cœur de Léonie va pour la harpe celtique, instrument qu'elle pratique depuis bientôt deux ans. La harpe celtique est composé généralement de 32 à 38 cordes le plus souvent en nylon ainsi que des palettes fixées près de la partie supérieure de chaque corde qui permettent de modifier la hauteur d'un demiton pour jouer les altérations (dièses/bémols). Elle est reconnaissable des autres harpes à son arc, toujours cintré. Le choix de Léonie s'est porté sur la harpe pour la beauté de l'instrument ainsi que pour les sons mystérieux et envoûtant qui s'en dégagent. Très inspiré par son professeur, la harpiste Nolwenn Arzel, elle espère un jour devenir aussi talentueuse qu'elle.

## Le débat : les grands-parents

«Ce sont les parents de nos parents, mais pour nous c'est plus « papou, mamou, papi montagne, mamie campagne » et pleins d'autre gentils surnoms. Ce sont souvent eux qui nous gardent quand nos parents travaillent ou chez qui nous allons en vacances. Ils ont souvent pleins de temps à nous accorder car ils sont à la retraite et nous pouvons faire plein d'activités ensemble. On rigole beaucoup ensemble en regardant de vieilles photos de nos parents, enfants, et ils nous racontent toutes les bêtises qu'ils ont fait à notre âge. De plus ils expliquent comment se passait la vie quand ils étaient enfants, tout ce qu'ils ont vécu et nous apprennent plein de chose comme faire des gâteaux, de la couture, pêcher et même bricoler. Alors, même si ce n'est pas comme avec nos copains d'école, on adore être avec nos grands-parents car on s'amuse beaucoup en leur compagnie.»



## LA CERISE

### Entremet cerise-yaourt

Nombre de parts : 4 parts / Temps de préparation : 17 minutes

**Mousse de yaourt :** Battez le blanc d'œuf et demi en neige ferme et réservez. Dans une casserole faites bouillir le lait avec le sucre et l'agar agar, laissez frémir 2 minutes et versez sur le yaourt. Incorporez les blancs en neige délicatement, versez à moitié dans chaque cercle et laissez prendre au frigo.

**Mousse de cerises :** Battez le blanc d'œuf et demi en neige ferme et réservez. Faites bouillir le coulis de cerises avec le sirop d'agave et l'agar agar et laissez frémir 2 minutes. Déposez 4 demi-cerises sur chaque mousse de fromage blanc.

Incorporez les blancs en neige délicatement, et versez dans les cercles jusqu'en haut, bien égaliser. Déposez 2 cerises sur chaque entremets sans les enfoncer et laissez prendre au frigo.

### Ingrédients :

**Base et déco :** 5 biscuits émiétés  
8 cerises coupées en 2 et 16 entières

### Mousse de yaourt :

- 120 gr de yaourt nature (maison)
- 100 ml de lait
- 1 cuillère à soupe de sucre
- 1.5 blanc d'œuf
- 1/2 cuillère à café d'agar agar

### Mousse de cerise :

- 250 gr de cerises dénoyautées et mixées
- 1.5 cuillère à soupe de sirop d'agave
- 1/2 cuillère à café d'agar agar
- 1.5 blanc d'œuf



Like



**C'est l'été, bougez !**

**Billetterie Gare SNCF Roscoff**

Une billetterie existe en gare SNCF de Roscoff. Il s'agit d'un point de vente et de renseignements.

- Tous types de billets vendus : nationaux et internationaux (Eurostar, Talys, Lyria)
- Location de voitures proposée
- Délivrance de cartes jeunes, seniors, billets congés annuels...

**Actuellement un aller/retour tous les jours sur Morlaix/Roscoff coûte seulement 5 € !**

Horaires Guichet :

- Lundi au vendredi de 9h50 à 12h00 et de 13h15 à 13h45 et de 14h45 à 18h25
- Samedi de 9h50 à 12h et de 13h15 à 17h20
- Les dimanches et fériés du 8 mai au 3 septembre de 9h50 à 12h et de 13h à 17h (sauf les 25/05, 4/06, 14/17 et 13/08).

Gare de Roscoff - rue Ropartz Morvan

**Tous les horaires sur**

<https://www.ter.sncf.com/bretagne>

**Fête de l'Oignon : recherche bénévoles !**

La commune recherche des bénévoles dans le cadre de l'organisation la fête de l'Oignon de Roscoff qui aura lieu les 19 et 20 août 2017.

**Les principales missions seront :**

- Aide à la gestion de la communication avant la manifestation : diffusion et dépôt d'affiches et de dépliants,
- Aide à l'installation du site (installation de la signalétique, organisation des différents espaces...),
- Aide durant la manifestation (accueil des exposants et des artistes, accueil et orientation des visiteurs),
- Aide au rangement.

**Si vous souhaitez vous investir, merci de contacter Virginie : 02 98 24 43 12 [communication.mairie@roscoff.fr](mailto:communication.mairie@roscoff.fr)**

**Fête de la Musique : avis aux amateurs !**

Roscoff vibrera au son de la musique le dimanche 18 juin !

Les artistes et groupes de musique qui souhaitent participer sont invités à compléter un formulaire d'inscription disponible sur le site de la ville ou à solliciter le service communication.

Réponse demandée avant le 26 mai. Merci d'avance pour votre participation !

**Rens. : service communication  
02 98 24 43 12  
[communication.mairie@roscoff.fr](mailto:communication.mairie@roscoff.fr)**



**Les horaires :**

Basse saison - hors vacances scolaires : du 2 mai au 15 juin et du 19 septembre au 20 octobre

- Mardi, mercredi, jeudi, vendredi, samedi : visites à 15h

Haute saison : du 19 juin au 17 septembre

- Mardi, jeudi, vendredi, samedi : visites à 11h, 15h, 17h

- Mercredi : visites à 15h, 17h

- Fermé le dimanche et le lundi

**Les tarifs :**

- 4 € / adulte

- 2.50 € / 10 à 18 ans (gratuit - 10 ans)

- 10 € / famille 6 personnes maxi (forfait)

**Plus d'infos : [www.roscoff.fr](http://www.roscoff.fr)**



**Fête de la Bretagne :  
Samedi 13 mai / 20 mai : visite guidée,  
rencontre avec un producteur et dégustation.**

**Nos héros préférés à la Bibliothèque**

Après Saint-Pol-de-Léon et Mespaul, la bibliothèque municipale de Roscoff accueille une exposition autour des héros préférés de l'Ecole des Loisirs jusqu'au 20 mai.

Cette exposition propose la découverte graphique de 20 personnages héros d'albums publiés par la maison d'édition « L'Ecole des loisirs » tout au long de ses cinquante années d'existence. Un jeu d'objets ludiques accompagne les panneaux pour inviter enfants, parents, éducateurs et professionnels du livre à échanger sur les aventures et les personnalités de ces héros.



**Nos héros préférés, l'école des Loisirs, 50 ans de Création**

**Jusqu'au 20 mai - entrée gratuite**

**Bibliothèque Municipale - place Célestin Séité**

**Ouvert le mardi, jeudi et vendredi de 15h à 17h30**

**Ouvert le mercredi et le samedi de 10h à 12h et de 14h à 17h**

**Fermé les dimanches, lundis et jours fériés**

**02 98 19 31 27 - [bibliotheque.mairie@roscoff.fr](mailto:bibliotheque.mairie@roscoff.fr)**

## Infos pratiques

### Les services de la mairie

Hôtel de Ville – 6 rue Pasteur

CS 60069 - 29680 Roscoff

Tél. 02 98 24 43 00 – Fax. 02 98 24 43 07

accueil.mairie@roscoff.fr - www.roscoff.fr

**Service Accueil – État Civil** : 02 98 24 43 00

**Service Urbanisme** : 02 98 24 43 03

**Autres services** : 02 98 24 43 00

**Services techniques** – Allée des Embruns  
02 98 61 20 42

**Police Municipale** – Rue Armand Rousseau  
02 98 19 33 74

**Centre de Loisirs Kerjoie** – Le Laber  
02 98 19 32 69

**Bibliothèque Municipale** – Rue Célestin Séité  
02 98 19 31 27

**Bureau du Port** – Vieux Port - 02 98 69 76 37

**Maison des Johnnies et de l'Oignon de Roscoff**  
48 rue Brizeux - 02 98 61 25 48

**Office du Tourisme** - Quai d'Auxerre  
02 98 61 12 13 - info-roscoff@roscoff-tourisme.com  
www.roscoff-tourisme.com

**Haut Léon Communauté**  
29 rue des Carmes - BP 116  
29250 Saint-Pol-de-Léon - 02 98 69 10 44  
cc@pays-leonard.com - www.pays-leonard.com

### Déchets

#### La déchetterie de Ty Korn à Plougoulm

est ouverte gratuitement aux particuliers des communes de la Communauté de Communes tous les jours sauf le dimanche et le lundi matin de 8h30 à 12h00 et de 14h00 à 18h00.  
Tél. 08 00 22 05 74

#### Déchets verts

Une benne est installée à proximité de la salle polyvalente (7 jours /7 et 24h/24). Un conteneur pour les sacs plastiques est positionné à proximité. Merci de bien vouloir trier vos déchets.

**Services Techniques** - 02 98 61 20 42

### Permanence des élus municipaux

**Joseph SEITE**, Maire

Mardi 15h30 - 17h30

Vendredi 10h00 - 12h00

**Daniel HYRIEN**, 1<sup>er</sup> adjoint, en charge des

travaux et de l'environnement

Lundi 16h00 - 17h30

**Maryvonne BOULCH**, adjointe à la jeunesse, aux affaires scolaires et sociales

Mardi 10h00 - 11h30

**Gilbert CHAPALAIN**, adjoint aux finances, au tourisme, au patrimoine et à la culture

Samedi 10h00 - 11h30

**Sylviane MALEGEANT**, adjointe à l'animation et à la vie économique

Lundi 9h00 - 10h30

**Patrick RENAULT**, adjoint en charge de l'administration générale et de l'urbanisme

Jeudi 14h00 - 16h00

**Jean-Pierre ALANORE**, conseiller délégué aux affaires maritimes

Jeudi 15h00 - 16h00

**Alain CREIGNOU**, conseiller délégué aux affaires rurales et aux sports

Samedi 10h30 - 11h30

**Maël DE CALAN**, conseiller délégué à l'Agenda 21 et à la communication

Sur rendez-vous

## Agir et bien vivre à Roscoff



### Roscoff, territoire à énergie positive pour la croissance verte

La commune est engagée depuis 2007 dans un programme d'actions d'économies d'énergie, de modernisation de l'éclairage public et de rénovation énergétique des bâtiments publics, priorisé dans le cadre de l'Agenda 21. Des travaux réalisés sur de nombreux équipements ont permis d'enregistrer des économies sur les consommations d'eau, de gaz, et d'électricité, très appréciables en ces années où les réductions des aides de l'Etat obligent à revoir les modes de fonctionnement. Jusqu'alors, ces investissements étaient financés sur les fonds propres

de la commune, mais ils portent aujourd'hui leurs fruits puisque grâce à la revente des Certificats d'Economie d'Energie, la ville de Roscoff va recevoir la somme de 7 156 €. De plus, l'achat de nouveaux véhicules électriques sera financé à hauteur de 80 %, l'aménagement de pistes cyclables subventionné à hauteur de 62 % et les travaux d'éclairage de bâtiments communaux ainsi que la création de boîtes à livres aidés à hauteur de 80 %. Enfin, des travaux de changement de chaudières sur plusieurs bâtiments publics, inscrits au budget primitif 2017, vont être subventionnés à hauteur de 78 %. Au total, c'est de plus de 300 000 € que notre commune va bénéficier.

**Daniel HYRIEN**, 1<sup>er</sup> Adjoint en charge des travaux et de l'environnement

## Roscoff Autrement

ROSCOFF, AUTREMENT

ROSKO MOD-ALI

### Bilan à mi-mandat, à chacun son point de vue

Au-delà des aménagements et des travaux programmés annuellement, la concrétisation des grands projets structurels se fait attendre. Le réaménagement du centre-ville est en panne, malgré la commande de trois études. Le développement économique n'a jamais été mis à l'ordre du jour. De nouveaux commerces s'installent mais ils sont le fait d'initiatives privées. Quid du débat sur la pêche côtière, sur les activités agricoles ? Le projet du quartier de la gare piétine, et les objectifs initiaux seront sûrement revus à la baisse. Quant au projet de maison de santé, beaucoup d'incertitudes demeurent tant sur la participation du nombre de praticiens que sur

le portage du projet. La majorité communale semble également hésitante à porter le projet d'un centre nautique. Le patrimoine autour de l'église a été valorisé, mais là encore une opération non terminée. Le patrimoine culturel est oublié. Les actions en faveur de la langue bretonne sont en régression par rapport au mandat précédent. En conclusion, de grands projets structurels en panne, qui n'avancent pas ou qui ne voient pas le jour. C'est la raison pour laquelle, nous nous interrogeons sur la méthode de gestion des projets de notre commune : quels objectifs, quelle stratégie, quel pilotage, quelle communication ?

**A.M. DENIEUL, B. NOBLOT, M. AUTRET, E. COUCHOURON**

<https://roscoffautrement.wordpress.com/>

## Roscoff à gauche toute



Qui dit nouvelles communautés de communes dit opportunité pour une nouvelle organisation. Abordé dans la tribune précédente, le sujet du transport en commun est dans l'air du temps, même dans les territoires plus ruraux. Le Télégramme du 9 avril se fait par exemple écho de manifestations à Morlaix, à l'appel d'un collectif pour un service de transports publics sur le secteur sud de Morlaix. Ceci montre que le besoin de transport public de proximité est un fait. La communauté de communes du Haut-Léon a plus de 30,000 habitants. Les transports départementaux et SNCF auxquels nous avons accès ont des

itinéraires et des horaires loin de répondre aux besoins de cette population. Il est quasi impossible de se déplacer sans moyen individuel ou sans utiliser le taxi. Nous nous retrouvons tous à prendre la voiture pour un oui pour un non, alors qu'un réseau de transport intercommunal, avec des liaisons fréquentes et régulières entre nos communes et des itinéraires étudiés pour couvrir le maximum de monde permettrait à chacun d'aller et venir à sa guise, aurait un intérêt écologique, économique ainsi qu'en termes de gestion des problèmes de stationnement. Alors pour notre planète, pour notre environnement, pour notre portefeuille, il est temps que nos élus locaux se préoccupent de nos besoins.

**Stéphane AUDIC**

<http://roscoffagauchetoute.blogspot.fr>

# Criée de Roscoff : frais le poisson, frais !

Créée en 1988 et gérée par la CCI de Morlaix depuis 1991, la criée de Roscoff emploie aujourd'hui 30 salariés. En 1991, elle traitait 700 tonnes de poissons. Vingt-trois ans plus tard, ce sont plus de 5000 tonnes de poissons pêchées par 93 bateaux qui ont été commercialisées. Une croissance rendue possible grâce aux investissements de la CCI de Morlaix, qui ont permis de développer les infrastructures et la démarche qualité de la criée.

## De sa création en 1988 au centre-ville à son implantation au port du Blosson.

Bien que les habitants de la côte nord du Finistère soient davantage tournés vers la terre et les activités agricoles, la pêche y est certainement pratiquée de longue date. Les richesses de la mer firent la prospérité relative de la côte avant la Révolution et aux environs de 1845-1890. La pêche côtière (sardines, maquereaux, raies...) a ainsi alimenté une importante usine de salaison à l'île de Sieck et la pêche, locale ou plus lointaine, de crustacés (langoustes, homards...) a été favorisée par la construction à partir de 1863 d'importants viviers à la pointe de Blosson, près de la chapelle Sainte-Barbe.

La ville de Roscoff s'est dotée d'une criée en 1988, sous gestion d'une société d'économie mixte. En 1991, un consensus local a conduit la CCI de Morlaix à reprendre la gestion de la criée. L'équipement, ne répondant pas aux normes européennes, était placé en centre-ville, dans un port à marée et sur un site ne permettant pas d'extension. Il est très vite apparu nécessaire de le déménager au port du Blosson. Les premiers coups de pioche ont été donnés en 1999, pour une mise en service en février 2003.



Plus de 5000 tonnes de poissons et de crustacés transitent par la Criée de Roscoff chaque année

## Une implantation favorable à son développement

Depuis 1988, l'activité de la criée est ainsi passée de 800 tonnes à 5 300 tonnes par an (2016). La Criée de Roscoff bénéficie d'une excellente image au regard de la diversité et de la qualité des espèces qu'elle commercialise. Située sur la côte nord du Finistère, elle est moins éloignée des lieux de pêche de la Manche que les autres ports de débarquements bretons. Avec une durée des temps de pêche (3 à 8 jours de mer) nettement plus court, la criée de Roscoff bénéficie d'approvisionnements d'une qualité reconnue auprès des mareyeurs.

Elle satisfait à toutes les normes européennes en matière d'hygiène et de sécurité.

Particulièrement bien positionnée sur la lotte, le merlan, la raie, le tourteau, l'araignée ou la coquille Saint-Jacques. Elle réalise 5 ventes hebdomadaires à 6h du matin auprès de 82 acheteurs agréés.

Plus d'infos : [www.bretagne-ouest.cci.bzh](http://www.bretagne-ouest.cci.bzh)

## Question à Girec ANDRÉ, directeur de la Criée de Roscoff

### Vous êtes directeur de la Criée depuis 1992, quelle sont les évolutions les plus significatives ?

“La vente par internet est l'évolution la plus importante dans le métier. J'ai été nommé directeur en 1992 et j'occupais également les fonctions de crieur (vendeur à la voix). La criée s'est informatisée en 2003 puis la vente à distance est apparue en 2005. En 2006, la vente par internet représentait 35 % (1347 tonnes), aujourd'hui 83 % du tonnage (4391 tonnes) est vendu par internet. La CCI s'est dotée de la fibre optique en 2016, un investissement important mais nécessaire pour proposer un service optimal et qualitatif. Chaque matin, une vente est effectuée toutes les 6 secondes environ.

J'évoquerai également la démarche qualité mise en place, l'hygiène et la sécurité sont au cœur de notre métier. Notre positionnement géographique est attractif, nous pouvons ainsi proposer des produits de grande fraîcheur à nos acheteurs. Nous suivons des règles strictes durant les différentes opérations de conservation du poisson, entre son débarquement à quai et son expédition. Les salariés sont formés et respectent le protocole mis en place. Grâce à ces efforts constants, la criée bénéficie d'une excellente image auprès des acheteurs mais également des consommateurs.”



## Visiter la Criée de Roscoff

Sur ses 90 m<sup>2</sup>, les visiteurs peuvent se familiariser avec le parcours du poisson, de la capture à l'assiette, avec un documentaire vidéo, une exposition permanente et les commentaires d'un guide, pour une visite interactive d'environ une heure quinze. Des baies vitrées donnent une vue panoramique sur le tri du poisson et la préparation des ventes. Et un coin enfants attend les petits pour une découverte du monde marin et la recherche du poisson mystère.

Contact :

02 98 62 39 26 - [tourisme@morlaix.cci.fr](mailto:tourisme@morlaix.cci.fr)