

Roscoff infos

Magazine d'informations municipales

N° 35 | Novembre - Décembre 2016



 VilleRoscoff

 @VilleRoscoff

Roscoff est station classée de tourisme !



Aménagement du vieux port :
large concertation **p. 5**

Eco-quartier :
travaux en 2017 **p. 6**

Le Fort de Blosson
et les Viviers **p. 8**

Roscoff fête Noël **p. 9**





L'Édito du Maire

“ **Le Congrès national de l'intercommunalité s'est déroulé à Strasbourg du 12 au 14 octobre. Au centre des débats se trouvait le renforcement des compétences des communautés de communes dans la gestion publique.** ”

Nous avons pu apprécier la qualité des interventions sur des sujets très divers :

- Les nouveaux partenariats entre la Région et les communautés pour la stratégie économique,
- La nouvelle échelle de réflexion territoriale pour les documents d'urbanisme,
- Le maintien du lien de proximité dans un contexte de transferts de compétences,
- La réorganisation de la gestion des milieux aquatiques et la prévention des inondations, l'eau et l'assainissement,
- La gestion des ressources humaines suite aux fusions, mutualisations, harmonisations
- La révolution numérique avec ses opportunités et ses défis,

Le mandat électoral en cours est basé sur des réformes capitales qui recentrent autour de la Région et des communautés de communes le transfert de nombreuses compétences, ce qui amène un lourd travail de réorganisation et de réflexion.

L'objectif est de maintenir les services rendus à la population en gardant la proximité et de réduire de façon optimale le coût de ces services par une mutualisation efficace.

Les communautés de communes, avec les métropoles, deviennent les pivots du nouveau dialogue territorial. Nous devons nous préparer activement à ces évolutions.

Joseph Séité

“ **E Strasbourg e oa Kendalc'h broadel an etrekumunelezh, eus an 12 d'ar 14 a viz Here. E-kreiz ar c'hendivizoù e oa ar c'hefridioù ouzhpenn a fizier er c'humuniezhoù-kumunioù war dachenn ar mererezh publik.** ”

Gallet hor boa selaou prezegennoù a-feson diwar-benn sujedoù liesseurt-kaer :

- *Ar c'hevelerezhioù nevez etre ar Rannvroioù hag ar c'humuniezhoù evit ar strategiezh ekonomikel,*
- *Live nevez an tiriadoù evit ober war-dro an teulioù kêraozañ,*
- *Derc'hel d'ul liamm tost d'an dud pa gaser ar c'hefridioù da lec'h all,*
- *Adrenkañ mererezh ar meteier-dour ha dizarbenn an dic'hlannoù, an dour hag ar yac'husaat,*
- *Merañ an implijidi pa vez kendeuzet, kenlodennet, unvanet ar servijoù en tiriadoù,*
- *Ar reveulzi niverel gant he ferzhioù mat hag an diaesterioù a vez d'he heul.*

Diazezet eo ar respet a zo o ren war adreizhoù pouezus-kenañ hag a ro kefridioù a-vil-vern d'ar Rannvroioù ha d'ar c'humuniezhoù-kumunioù. Gant-se ez eus kalz a labour evit prederiañ, hag adrenkañ an traoù.

Fellout a ra deomp rentañ ar memes servijoù d'an dud ha chom tost dezho, kenkoulz ha digreskiñ koust ar servijoù-se dre genlodennañ anezho en un doare efedus.

Dont a ra ar c'humuniezhoù-kumunioù, gant ar meurgêrioù, da vezañ oberourien bennañ er c'hendiviz nevez etre an tiriadoù. Ret eo deomp prientiñ a-zevri ar cheñchamantoù-se.

Joseph Séité

Directeur de la publication : Joseph Séité

Rédaction : Service Communication Ville de Roscoff

Crédit photos : Mairie de Roscoff, St Thomas TV, Julien Basset

Création de la maquette, réalisation et impression :

Imprimerie de Bretagne



Tirage : 3 000 exemplaires

Ce numéro de Roscoff infos est également disponible au format pdf sur le site de la ville : www.roscoff.bzh

facebook.com/VilleRoscoff

twitter.com/VilleRoscoff

200 000 €

Économies réalisées par la ville depuis 6 ans sur la consommation énergétique des bâtiments communaux.



Roscoff décroche le label «Station classée de tourisme»



Par décret du 19 octobre 2016 du Ministère de l'Economie et des Finances, la commune de Roscoff vient d'être classée comme «Station de tourisme».

Avec cette nouvelle labellisation, Roscoff ajoute son nom à celui de communes stations classées réputées.

Une offre touristique variée et de qualité

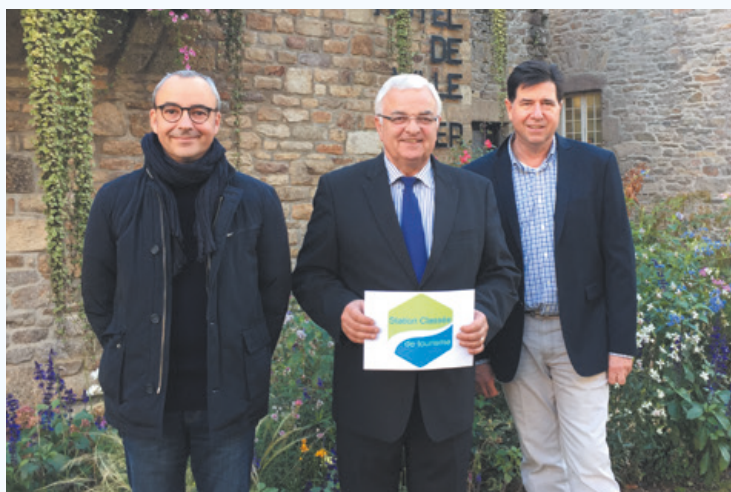
Cette dénomination répond à des critères exigeants destinés à garantir aux touristes que le territoire s'inscrit bien dans une démarche d'excellence pour tous les aspects de son offre touristique, notamment la qualité de l'information, la diversité des modes d'hébergements et des infrastructures, l'organisation d'animations, les facilités de transports et d'accès, la gestion du patrimoine naturel ou encore la mise en valeur des atouts de la destination.

Ce classement obtenu récompense la politique touristique menée par la municipalité et l'Office de Tourisme Intercommunautaire depuis de nombreuses années et s'inscrit dans la continuité de l'obtention en 2014 du Label Qualité Tourisme et son classement en première catégorie par arrêté préfectoral du 5 mars 2015.

Le label « Station de tourisme » est la plus haute distinction qu'une commune touristique peut obtenir. Ce label, outre une notoriété renforcée, permet aussi de consolider la dotation touristique attribuée dans le cadre de la DGF (Dotation Globale de Fonctionnement). Autre avantage : il permet de continuer à percevoir directement les droits de mutation et de bénéficier du surclassement démographique. Cette dénomination « Station classée de tourisme » prononcée par décret est effective pour douze ans.

Une procédure longue

La procédure pour obtenir ce label est longue et complexe, la constitution du dossier, incluant les délais de transmission au Ministère et les décisions, est estimée à 2 ans. Ce label est l'aboutissement d'une mobilisation des services de la mairie et de l'Office de Tourisme «Roscoff, Côte des Sables, Enclos Paroissiaux».



Philippe Leroy, Directeur adjoint de « Roscoff, Côte des Sables, Enclos Paroissiaux », Joseph SEITE, Maire et Gilbert Chapalain, adjoint au tourisme peuvent se féliciter de l'obtention de ce label prestigieux pour la ville de Roscoff.

« Malgré les nombreux atouts de Roscoff, il a fallu présenter un dossier très complet pour le renouvellement de ce label d'excellence indispensable à l'économie locale.

Il vient récompenser l'action menée par la Ville de Roscoff ces dernières années sur des thèmes aussi évidents que la valorisation du patrimoine, les animations, la qualité du cadre de vie, l'information touristique... mais aussi sur des thématiques insoupçonnées telles que la sécurité, l'hygiène, la voirie (travaux d'assainissement ou enfouissement des réseaux par exemple), la structure des soins ou encore la circulation (navettes gratuites) et l'urbanisme (charte des devantures commerciales, nuancier, règlement local de publicité). Avec cette labellisation, Roscoff rejoint le club des 183 villes prestigieuses classées depuis la mise en œuvre du nouveau classement. »

Joseph SEITE, Maire

73 979

personnes accueillies à l'Office de Tourisme de janvier à septembre 2016.

(2015 : 84676 - 2014 : 70588)

GROS PLAN

sur Septembre - Octobre



▲ Jeudi 15 et vendredi 16 septembre – centre-ville

Des Racines et des Ailes explore Roscoff

Une équipe de l'émission "Des Racines et des Ailes" s'est déplacée à Roscoff pour une émission «Terres de légendes, du Finistère à L'Irlande» qui sera diffusée fin novembre sur France 3. Le patrimoine architectural et culinaire de la cité seront particulièrement mis en valeur à travers un sujet de 15 minutes. A vos télécommandes !



▲ Samedi 17 et dimanche 18 septembre - centre-ville

Roscoff fête son Patrimoine : record d'affluence

Edition remarquable grâce aux nombreuses festivités organisées pour valoriser le patrimoine roscovite. Des milliers de personnes se sont déplacées à Roscoff ce week-end pour profiter du soleil, des animations et admirer les bénévoles costumés pour l'occasion.



▲ Jeudi 13 octobre – restaurant Prety Skol

Les supers héros au restaurant scolaire

A l'occasion de la semaine du goût, le service enfance jeunesse de la commune a proposé aux enfants qui déjeunent au restaurant scolaire un temps d'animation sur les supers héros. Le service restauration s'est également prêté au jeu en déclinant plusieurs menus à base de supers aliments.



▲ Du 10 au 16 octobre – Ile de Batz

Classe de mer pour les petits Pralins

Cinquante sept enfants, soit la totalité de l'effectif de l'école «Les Eterlous» de Praz-sur-Arly, ont bénéficié d'un séjour en classe de mer du 10 au 16 octobre dans la cité. C'est la première fois qu'un groupe d'enfants de la ville jumelée à Roscoff faisait le déplacement en Finistère. Roscoff n'ayant pas d'hébergement c'est à l'île de Batz qu'ils ont séjourné. Les élèves de l'école Les Moguerou ont rendu visite à leurs camarades pralins pour un tour de l'île et un pique-nique convivial.

▲ Dimanche 25 septembre
centre-ville

La Roskolor : le succès des Virades de l'Espoir

Pour la 2^e année consécutive, Alexandre Jégo et l'équipe organisatrice des Virades de l'Espoir à Roscoff ont réussi leur pari. Attirer le maximum de personnes pour soutenir leur action en faveur de l'association Vaincre la muco. La Roskolor a été le point fort de la manifestation avec l'accueil de plus de 800 participants.



▶ Vendredi 14 octobre
restaurant Prety Skol

Le restaurant scolaire ouvre ses portes

L'équipe de la restauration scolaire a ouvert ses portes aux parents à l'occasion de la semaine du goût. Plus de 100 personnes se sont déplacées pour échanger avec le personnel, visiter les locaux et déguster un goûter « fait maison ».



▶ Du 22 octobre au 2
novembre – Abri du Canot de Sauvetage

Salon des Arts

L'Abri du Canot de Sauvetage a accueilli durant les vacances scolaire le salon des arts organisé par l'association Art et Culture. Ce RDV annuel a permis de faire découvrir des talents locaux comme Philippe Bensaïd, pastelliste, Nolwenn Guille, plasticienne ou encore François le Gall, sculpteur.





Associations, commerçants et institutions se sont réunis pour évoquer le futur aménagement du port.

Aménagement du Vieux Port : les acteurs locaux sollicités

Le projet de territoire porté par la ville de Roscoff évoque des choix d'aménagement urbain à l'horizon 2021, suite au travail de large concertation mené avec le concours du cabinet Barton Willmore. L'un des axes contenus dans ce projet concerne le vieux port et ses abords, et c'est sur ce secteur que les élus ont décidé de concentrer leur réflexion.

Pour mener l'étude qui permettra de définir les orientations d'aménagement qui serviront de base à la consultation des cabinets spécialisés dans ce domaine, la commune a obtenu le concours du Conseil d'Architecture, d'Urbanisme et d'Environnement (CAUE) du Finistère qui s'est proposé de rencontrer les différents acteurs du périmètre concerné à deux occasions, dans le cadre d'une démarche participative, avec des objectifs pour chacune d'elles.

Différentes associations et institutions (Région, Département, Elus et professionnels de l'île de Batz, commerçants, associations, marins-pêcheurs, plaisanciers...) se sont réunis à deux reprises pour évoquer ensemble les problématiques de chaque entité et faire remonter les souhaits et aspirations de chacun.

Le 10 octobre dernier, une visite du vieux port a permis de délivrer des éléments de compréhension du site et de ses enjeux (fonctionnement actuel, jeu des acteurs, nature des espaces, interface ville-port, histoire des lieux, aspects réglementaires, techniques et financiers,...).

Le 24 octobre, les participants se sont réunis pour travailler ensemble sur le paysage communal, notamment reconnaître tous les usages et proposer des orientations d'aménagement. Le CAUE remettra prochainement ses conclusions.

DICRIM Document d'Information Communal sur les Risques Majeurs

Des documents pour informer et organiser

La Ville de Roscoff n'est pas surexposée aux risques naturels comme la submersion ou l'inondation, mais ces risques existent et doivent être appréhendés.

Un Plan Communal de Sauvegarde (P.C.S) a été réalisé pour permettre de faire face aux risques potentiels et spécifiques présents sur la commune. Ce document est consultable en mairie.

En complément, la ville a souhaité éditer un Document d'Information Communal sur les Risques Majeurs nommé D.I.C.R.I.M. Son but est de faire connaître ou de rappeler aux habitants concernés les réflexes et comportements individuels à adopter en cas de sinistre.

Outre les destinataires officiels et les élus intéressés, ce document sera remis en mairie aux administrés demeurant dans les secteurs concernés par le risque majeur de submersion marine, sur demande formulée explicitement.

Mise en place d'un système de télé alerte

Les administrés seront par ailleurs invités à inscrire leurs coordonnées téléphoniques et mails sur une liste de télé alerte (à partir d'une base de données, ce système permet d'alerter automatiquement et dans un bref délai un grand nombre de destinataires, par message vocal, SMS ou mail).

Rens. : Police Municipale
02 98 19 33 74 - pm.mairie@roscoff.fr



Offrez une seconde vie au mobilier usagé !

La Communauté de Communes du Pays Léonard a décidé de mettre en place une collecte sélective des déchets d'éléments d'ameublement (DEA) à la déchetterie de Ty Korn. Désormais, les meubles en fin de vie sont recyclés et valorisés (chaises, fauteuils, tables, literie, parties de meubles, rangements...). Une benne dédiée est mise en place à la déchetterie. Les déchets, ainsi récupérés dans cette benne, sont recyclés.

Rens. : Déchetterie de Ty Korn
29250 Plougoum - 02 98 29 81 98
Horaires d'ouverture : le lundi de 14h à 18h
et du mardi au samedi de 8h30 à 12h
et de 14h à 18h

Nouveau télé service pour les permis de conduire

Le Ministère de l'Intérieur simplifie les démarches des usagers et propose un nouveau service en ligne afin de lancer plus rapidement la fabrication des permis de conduire sécurisés (en cas de perte, vol, détérioration, changement d'état-civil et renouvellement). Le récépissé de déclaration de perte permettant de conduire durant 2 mois peut être obtenu également par ce service.

Rens. permisdeconduire.ants.gouv.fr

CFDT : élections dans les TPE

Du 28 novembre au 12 décembre auront lieu les élections dans les TPE (Très Petites Entreprises). Elles concernent tous les salariés travaillant dans les entreprises de moins de 11 salariés. Cette année, pour la première fois, ils pourront élire des représentants régionaux.

Rens. CFDT Finistère - 9 rue de l'Observatoire
29200 Brest - 02 98 33 29 29
violaine.leroux@bretagne.cfdt.fr

#Stay Bright reste visible !

L'Automobile Cluc Association (ACA) lance une campagne de sensibilisation « Reste Visible » pour protéger les enfants sur la route la nuit. Des outils pratiques et ludiques (guide pratique, bande dessinée, autocollants, portes clés réfléchissantes) sont téléchargeables sur le site www.automobile-club.org.



Les travaux de l'éco-quartier débuteront en janvier et la construction des bâtiments en juillet.

Eco-quartier : une réunion publique pour informer

Le 26 octobre dernier, la ville de Roscoff a organisé une réunion publique afin d'exposer à la population l'évolution du projet d'éco-quartier de la gare. Cette réunion animée par la SAFI (Société d'Aménagement du Finistère) et le Cabinet Univers chargé de la maîtrise d'œuvre a permis d'exposer les prochaines phases de ce vaste chantier.

Les travaux de l'éco-quartier de la gare débuteront à la mi-janvier 2017. Pour rappel, la partie sud accueillera un lotissement d'une surface 9 317 m², composé de 24 lots ; 21 petites maisons individuelles et 3 lots comprenant 8 appartements, soit sur l'ensemble de la partie sud : 29 logements avec 25% de logements sociaux. Pour la partie nord, ce seront 86 logements collectifs en accession libre et 21 logements sociaux qui verront le jour.

Cette réunion publique a permis une nouvelle fois d'exposer au public présent les exigences de cet éco-quartier mais également de répondre aux inquiétudes des riverains sur le stationnement, l'attribution des logements ou encore le planning des travaux.

Concernant le calendrier, la construction des bâtiments débutera en juillet 2017.

**Vous êtes intéressés par l'achat d'un terrain ?
Contactez la mairie au 02 98 24 43 00**

Inscriptions listes électorales

Les nouveaux habitants doivent demander leur inscription sur les listes électorales avant le 31 décembre 2016. Les demandes doivent être effectuées en mairie. Merci de vous munir d'une pièce d'identité et d'un justificatif de domicile. Merci d'informer la mairie en cas de modification à apporter à votre inscription.

Rens. Service élections - 02 98 24 43 00

Déclaration d'achèvement de travaux : je respecte !

A la fin des travaux, les administrés doivent effectuer une déclaration attestant l'achèvement et la conformité des travaux réalisés. Les services de la commune constatent que, trop souvent, les travaux n'ont pas été exécutés ou que partiellement, ce qui a pour effet de déclencher une non-conformité. Cela engendre un surcroît de travail pour le service urbanisme mais également une perte de temps pour le déclarant.

Rens. service urbanisme - 02 98 24 43 00

Appel à la solidarité pour les personnes migrantes

La commune reçoit depuis plusieurs mois la visite de personnes contraintes de quitter leurs pays pour différentes raisons. Sans aide, ces personnes, sans ressources, livrées à elles-mêmes, vivraient sur place dans des conditions indécentes. Un collectif de citoyens de Roscoff et des communes avoisinantes, aidé et en contact avec des associations et structures reconnues comme Les Restos du Cœur, Le Secours Populaire, Les Frères de Ploërmel, etc. s'est organisé pour subvenir aux besoins de ces personnes en termes de nourriture, de vêtements, d'hygiène, et pour tenter de fournir des conditions de séjour plus dignes que celles qu'elles peuvent avoir dans le bâtiment désaffecté où elles trouvent refuge habituellement à leur arrivée. Ce collectif propose aussi l'accompagnement de ces personnes vers les structures administratives ou médicales dont ils pourraient avoir besoin. Aussi, il facilite les démarches de ceux qui souhaitent demander l'asile en les aiguillant et en les accompagnant physiquement vers les services concernés, en les guidant pour les formalités administratives qu'ils souhaitent accomplir. Toutes ces actions se font de manière discrète et les choses se passent donc au mieux sur la commune de Roscoff.

Mais afin de pouvoir poursuivre ses actions, qui seront rendues plus difficiles par l'approche de l'hiver, le collectif recherche :

- Des personnes qui seraient volontaires pour héberger des personnes migrantes si le besoin s'en faisait sentir. Les conditions seraient bien sûr établies d'un commun accord entre l'hébergeur, le collectif, et la personne hébergée.
- La mise à disposition gratuite ou à bas coût d'un local où ils pourraient établir un accueil de jour, faire des lessives, des repas, réaliser des formalités administratives, entreposer de la documentation sur les demandes d'asiles, servir de lieu de stockage.
- Un médecin référent sur place en cas de nécessité.
- Une aide financière pour l'aider à poursuivre ses actions. Le collectif n'étant pas constitué en association, il est partenaire de l'association Novig Roscoff qui est à même de recevoir vos dons et de lui reverser.

Contact : collectifroscoff@gmail.com

Pour toute aide financière, adresser vos dons à : Novig Roscoff, Impasse de la Baie, 29680 Roscoff en précisant « pour l'aide aux personnes migrantes. »

Roscoff si on sortait ?

**Nov-Déc
2016**

**Toutes les animations sur
www.roscoff.fr**

 VilleRoscoff

 [@VilleRoscoff](https://twitter.com/VilleRoscoff)

Dimanche 6 novembre

Concours de Pêche

Association Amparo
de 13h30 à 17h45 à l'Estacade

Rens. François BOSSARD - 06 77 11 77 31

Jeudi 10 novembre

Connaissance du Monde

«Norvège et les îles Lofoten : voyage aux 4 saisons» - film de Gérard Bagès
14h30 et 20h45 - Cinéma Ste Barbe
Tarifs : 6.50 € / 5,50 € / 3 €
Gratuit - de 8 ans

Rens. 06 16 95 89 77 - <http://artetcultureroscoff.over-blog.com>

Vendredi 11 novembre

Commémoration

- 9h45 : rassemblement devant la mairie
- 10h00 : messe à l'église Notre Dame de Croas Batz
- 11h00 : défilé jusqu'au Monument aux Morts
- 11h45 : réception en mairie organisée par la municipalité

Rens. Mairie de Roscoff - 02 98 24 43 00

Mardi 15 novembre

Atelier de communication bienveillante : comment accueillir les sentiments difficiles des enfants et adolescents ?

Atelier de 2h30 avec partage, échanges, exercices, jeux de rôles
20h - Espace Mathurin Méheut.

Ins. et rens. : enfanciel@gmail.com
ou 06 63 20 52 47 - <http://enfanciel.wifeo.com>

Jeudi 24 novembre

Conférence autour du Frelon Asiatique

Présentée par Denis Jaffré, apiculteur finstérien de 20h30 à 23h
Espace Mathurin Méheut - Gratuit

Rens. vespavelutinabzh@orange.fr

Dimanche 27 novembre

Vide-grenier et BB puces

De 9h à 18h - Salle Polyvalente
Entrée : 1,50 € pour les + 12 ans
3 € le mètre linéaire - Petite restauration sur place

Rens. Amicale Les Moguerou - 06 81 53 55 22
e.alasset@gmail.com

Mardi 29 novembre

Café tricot « spécial crochet »

De 20h à 22h - Bibliothèque Municipale
Rue Célestin séité

Rens. et insc. 02 98 19 31 27
bibliotheque.mairie@roscoff.fr

Jeudi 1^{er} décembre

Connaissance du Monde

«Compostelle: Le voyage intérieur»
film de Éric Fontaneilles
14h30 et 20h45
Cinéma Ste Barbe
Plein tarif : 6.50 €
Adhérent/ étudiant: 5,50 €
Scolaires 8-14 ans: 3 €
Gratuit - de 8 ans

Rens. 06 16 95 89 77
<http://artetcultureroscoff.over-blog.com>

Samedi 3 décembre

Téléthon à Roscoff

Par l'Association Roscovite contre les Myopathies
De 9h à 18h - Espace Mathurin Méheut
Marché aux fleurs, aux légumes et fruits de mer
Marché de Noël en intérieur et chorale « A tout bout d'chants » à 15h

Rens. Chantal Brochec - chantaletfrancois.brochec@neuf.fr - 02 98 69 75 51

Dimanche 4 décembre

Conférence Voyage

«Le Kirghizistan à pied, en solo, sans palette» par Pierre Hurteau

15h - Espace Mathurin Méheut.
Tarifs : 3 € / 1,50 €

Rens. <http://artetcultureroscoff.over-blog.com>

Dimanche 4 décembre

Spectacle Son et Lumière

Le groupe Expressions chante Noël
15h30 - Eglise Notre Dame de croas Batz

Rens. legroupe@groupeexpressions.com

Mardi 6 décembre

Atelier de communication bienveillante : Les liens entre les compliments que l'on adresse et l'estime de soi des enfants et adolescents

Atelier de 2h30 avec partage, échanges, exercices, jeux de rôles
20h - Espace Mathurin Méheut.

Ins. et rens. enfanciel@gmail.com
ou 06 63 20 52 47 - <http://enfanciel.wifeo.com>

Mardi 6 décembre

Club des lecteurs

De 20h à 21h
Bibliothèque Municipale
Rue Célestin séité

Rens. et insc. 02 98 19 31 27
bibliotheque.mairie@roscoff.fr

Vendredi 9 décembre

Fête de Noël à l'école Les Moguerou

avec chants et marché de Noël
4 rue Jules Ferry

Rens : Amicale Les Moguerou - 06 81 53 55 22
e.alasset@gmail.com

Mardi 13 décembre

Atelier « Do it yourself » pour adultes

« Ta déco de Noël en papier »
De 20h à 22h - Bibliothèque Municipale
Rue Célestin séité

Rens. et insc. 02 98 19 31 27
bibliotheque.mairie@roscoff.fr

Mercredi 14 et jeudi 15 décembre

Collecte de sang

De 8h30 à 12h30 - Espace Michel Colombe
Saint-Pol-de-Léon

Samedi 17 décembre

Roscoff fête Noël

16h : Spectacle gratuit pour enfants
Salle du cinéma Ste Barbe. Nbre de places limité. Réservation Mairie de Roscoff.
17h : Goûter et maquillage dans la cour du Cinéma
17h45 : Défilé dans les rues de Roscoff et arrivée surprise du Père Noël

Rens. Mairie de Roscoff - 02 98 24 43 00
communication.mairie@roscoff.fr

Samedi 17 et Dimanche 18 décembre

Salon des Artisans d'Arts

18 artisans présents
Le samedi de 13h à 18h et le dimanche de 10h à 18h
Espace Mathurin Méheut

Rens. Art Gwenn Ha Du - patrick.person@gmx.fr

Danse Bretonne

Cours de danse

Mardi 8 et 22 novembre / 6 et 13 décembre
20h30 - Espace Mathurin Méheut

Rens. Association Ar Boutou Nevez
brigitte-legoff@wanadoo.fr

Et pourquoi pas un ciné ?

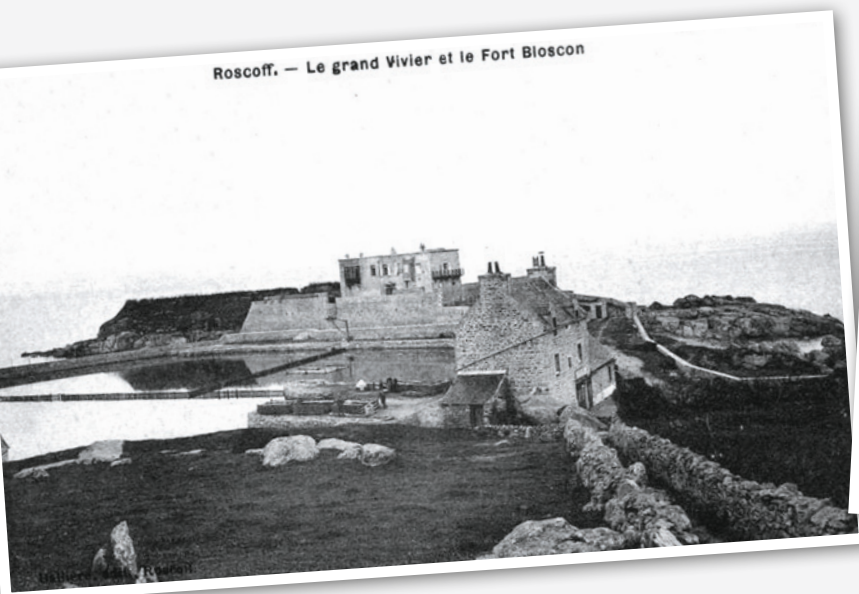
Cinéma Ste Barbe -16 Rue Yan'Dargent
02 98 61 19 23

Plein tarif : 6 € - tarif réduit : 5 € - moins de 12 ans : 4 € supplément 3D : 1.50 €

Programme disponible à l'Office de Tourisme,
dans les commerces - www.cinemasaintebarbe.fr



LE FORT DE BLOSCON ET LES VIVIERS



Le Fort de Blosson

Au nord du promontoire rocheux sur lequel les Roscovites édifièrent peu avant 1619 une chapelle dédiée à Sainte Barbe se dressait un îlot constituant un site défensif depuis l'antiquité. De cet îlot partait un ancien passage possible avec l'île de Batz dès le néolithique, puis chemin gaulois, voie romaine et ce jusqu'au VIII^{ème} siècle. Conquis par les Anglais en 1360, repris par l'armée de Du Guesclin en 1363, cette défense terrestre, à partir de 1694, fut rénovée, fortifiée, reliée à la terre par un pont-levis, selon les directives de Vauban. Treize embrasures furent aménagées et huit canons implantés. Pendant les travaux, une butte (ou peut être un tumulus) fut arasée. Des substructions et tuiles de l'époque romaine furent mises au jour près du fort ainsi qu'une statuette « l'Enfant à l'oiseau » datant vraisemblablement de l'époque gauloise ou romaine. Restauré pendant le Second Empire, ce fort, comme celui de la Croix inclus dans les murs de la ville, défendait Roscoff contre les navires ennemis. En 1900, l'Etat mit en vente l'îlot et un bâtiment militaire construit en 1865. Ce dernier fut transformé en maison d'habitation, bâtie à toit terrasse qui devint une superbe demeure au toit traditionnel avec des cheminées imposantes. L'armée allemande la fit sauter en 1943 pour construire blockhaus et casernements souterrains.

Les Viviers

En 1860, un capitaine au long cours roscovite, Claude Chevalier, fondateur de la société « Les Viviers de Roscoff », obtint une concession maritime pour construire un réservoir à crustacés dans l'anse située entre le fort de Blosson et la chapelle Sainte Barbe. Le lot fortifié se trouva ainsi rattaché à la terre ferme. En 1877, il fit construire une maison sur du terrain gagné par comblement du pertuis.

Dès les premières années, l'activité de cette société fut importante. Chaque jour, les pêcheurs locaux fournissaient de 150 à 200 crustacés. Les bateaux de la région de Brest apportaient parfois jusqu'à 2000 homards. Entre 1866 et 1875, on estimait en moyenne à 40 000 crustacés introduits chaque année dans les viviers. Les expéditions de crustacés vivants par la gare de Morlaix étaient de l'ordre de 45 à 50 tonnes par an. Une goélette approvisionnait régulièrement Ostende.

Les successeurs de Claude Chevalier, les familles Hernandez, Blondeau, Oulhen en firent le plus grand vivier en pleine mer d'Europe, sous les appellations successives : « les Viviers de Roscoff, du Légue et du Val André », « Les Grands Viviers de Roscoff », « la Société la langouste », « les Viviers de Roscoff ».

Aujourd'hui, le site est la propriété d'une entreprise de mareyage. Les terrains gagnés sur la mer font partie du domaine maritime.

Les P'tits Reporters

Dans le cadre des temps d'activités périscolaires, les enfants ont participé à l'atelier «Petits Reporters».

Merci à Louan, Flore, Malo, Eloïse, Paul, Milan, Baptiste, Jade sans oublier, Véronique, animatrice du service enfance jeunesse qui a encadré le travail de nos journalistes en herbe.

Bonne lecture !



Le légume star du mois : LE POTIRON

Le potiron, en plus d'être délicieux est le légume phare de la saison.

Pour lui rendre hommage, les enfants des petits reporters vous proposent une recette.

Risotto au potiron

Temps de préparation : 40 minutes

Temps de cuisson : 20 minutes

Ingrédients (pour 4 personnes) :

- 350 g de riz
- 500 g de potiron
- 1 oignon blanc
- 1/2 de bouillon
- 40 g de beurre
- 1 verre de lait
- parmesan râpé
- 1 cuillère de persil haché

Préparation de la recette :



- Pelez le potiron, éliminez les graines et coupez-le en tranches fines.

- Hachez menu l'oignon et faites-le revenir dans 20 g de beurre, ajoutez le potiron, salez et laissez cuire à feu lent, en mélangeant et en versant un peu de bouillon.

- Quand le potiron est défilé, versez le riz et faites-le cuire pendant 18 minutes en rajoutant du bouillon chaud au fur et à mesure qu'il est absorbé.

- Ajoutez le lait, mélangez à feu vif, ajoutez le poivre, le persil et une bonne dose de parmesan.

- Mélangez rapidement avant de servir de façon que tous les ingrédients soient parfaitement amalgamés.

Culture

Jade, 8 ans s'est passionnée pour l'histoire du Château du Taureau, ce monument situé au large de Carantec fut érigé en 1542 pour protéger la ville de Morlaix suite à une invasion des anglais.

En 1745, le château a été agrandi pour atteindre son état actuel. Il a successivement servi de caserne, de prison, de phare, de base de canons anti-aériens et même d'école de voile. Classé Monument Historique depuis 1914, le Château du Taureau est devenu l'un des bijoux touristique du territoire.

Les coups de cœurs des enfants

Paul, 7 ans, adore lire et tout spécialement « Les aventures du club des cinq ». Cette série de romans policiers le jeune public a été publiée en Angleterre à partir de 1942. Ce qui attire Paul, c'est la complicité qui lie Claude, le garçon manqué de la bande à ses cousins, François, Michel et Annie. Ensemble, accompagné de leur fidèle compagnon le chien Dagobert, ils vivent de nombreuses aventures. Souvent confronté à des bandits ou des voleurs, c'est en faisant preuve de courage, de solidarité et d'ingéniosité que le club des cinq arrive à résoudre (mieux que les adultes) les enquêtes.

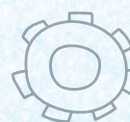


Débat :

« juste, pas juste » selon le regard des enfants

Après une heure de débat sur le thème des différences entre être l'aîné ou le benjamin de la famille, il en ressort que chacun estime que sa position est la plus injuste.

Les enfants ayant des grands frères ou des grandes sœurs trouvent injuste qu'ils aient plus de liberté qu'eux, par exemple des horaires de coucher plus tardifs et ce qu'ils font est toujours mieux. Les enfants ayant le rôle de grands estiment, quant à eux, que les plus jeunes sont favorisés, qu'ils ont plus souvent de petites attentions (bonbons, petits cadeaux) et que très souvent malgré le fait qu'ils fassent eux aussi des bêtises, ils sont rarement grondés. De plus, c'est souvent l'aîné qui est réprimandé sous l'excuse du « tu dois comprendre, il est encore petit ». Conclusion inattendue pour ce débat puisque tout le monde s'est dit : « vivement que l'on soit adulte pour faire ce qu'on l'on veut », lorsque certains ont réalisé que leurs parents ne pouvaient pas faire tout ce qu'ils voulaient et qu'une partie de leurs vies était consacrée à leurs enfants...



Herbe de pampa : halte à l'invasion !



L'herbe de la pampa est une plante invasive dont l'introduction volontaire ou fortuite provoque des changements significatifs de l'éco-système. L'herbe de la pampa est une grande graminée vivace qui forme des touffes pouvant atteindre 4 mètres de haut et 2 mètres de large. Le caractère envahissant de l'herbe de la pampa se manifeste depuis plusieurs années sur nos côtes en raison d'une importante production de graines pouvant s'éparpiller avec le vent jusqu'à 25 km à la ronde.

Pour lutter contre son expansion, il est aujourd'hui recommandé aux particuliers qui possèdent cette plante de couper les tiges florales avant la dissémination des graines.

Plus d'informations sur les plantes invasives :
www.cg29.fr – Rubrique Eau et environnement

Roscoff fête Noël

RDV le samedi 17 décembre pour la 3^{ème} édition de Roscoff fête Noël !

Au programme :

15h : Maquillage et animations déambulatoires dans la cour du Cinéma Ste Barbe

16h : Spectacle jeune public – gratuit – Cinéma Ste Barbe

« Concerto loco » - Cie Vis Comica - Duo clown musicien

17h : Maquillage, animations et goûter offert à tous

18h : Déambulation dans les rues de Roscoff à la recherche du Père Noël (distribution gratuite de bonbons)

« Concerto loco » - Cie Vis Comica

Pleine d'entrain et de maladrances, Juliette Frapada vous accueille, vous place, vous dorlote, vous réchauffe, vous embrasse. Entre l'excitation, l'appréhension et la fierté d'être sur scène, Juliette comble l'attente de petits pas de danse fiévreux au son d'un vieux tourne-disque craquelant. Le musicien arrive enfin. L'apprentie concertiste revêt alors queue de pie, dispose pupitre, partitions et petit piano. Sous le regard navré de l'accordéoniste, commence la démonstration époustouffante de ses talents de dresseuse d'accessoires...

Dans la tradition chaplinesque, emporté dans un tourbillon de pure tendresse, le Concerto Loco est un spectacle muet



et pourtant volubile qui révèle toute la sensibilité du clown, sa disponibilité entière à l'instant, son irréductible innocence.

Places à réserver à partir du lundi 5 décembre à la Mairie de Roscoff.

Sur place : 6 rue Louis Pasteur – Roscoff
Horaires : du lundi au vendredi de 8h30 à 12h30 et de 13h30 à 17h30 et le samedi de 9h30 à 11h30

Par mail : accueil.mairie@roscoff.fr

Par tél. : 02 98 24 43 00

A NOTER

Cérémonie des vœux à la population - Vendredi 6 janvier 2017 - 18h - Salle Polyvalente
Cérémonie des Vœux aux associations - Samedi 14 janvier 2017 - 11h - Espace Mathurin Méheut

Infos pratiques

Les services de la mairie

Hôtel de Ville – 6 rue Pasteur

CS 60069 - 29680 Roscoff

Tél. 02 98 24 43 00 – Fax. 02 98 24 43 07

accueil.mairie@roscoff.fr - www.roscoff.fr

Service Accueil – État Civil : 02 98 24 43 00

Service Urbanisme : 02 98 24 43 03

Autres services : 02 98 24 43 00

Services techniques – Allée des Embruns

02 98 61 20 42

Police Municipale – Rue Armand Rousseau

02 98 19 33 74

Centre de Loisirs Kerjoie – Le Laber

02 98 19 32 69

Bibliothèque Municipale – Rue Célestin Séité

02 98 19 31 27

Bureau du Port – Vieux Port - 02 98 69 76 37

Maison des Johnnies et de l'Oignon de Roscoff

48 rue Brizeux - 02 98 61 25 48

Office du Tourisme - Quai d'Auxerre

02 98 61 12 13 - info-roscoff@roscoff-tourisme.com

www.roscoff-tourisme.com

Communauté de Communes du Pays Léonard

29 rue des Carmes - BP 116

29250 Saint-Pol-de-Léon - 02 98 69 10 44

cc@pays-leonard.com - www.pays-leonard.com

Déchets

La déchetterie de Ty Korn à Plougoulm

est ouverte gratuitement aux particuliers des communes de la Communauté de Communes tous les jours sauf le dimanche et le lundi matin de 8h30 à 12h00 et de 14h00 à 18h00.

Tél. 08 00 22 05 74

Déchets verts

Une benne est installée à proximité de la salle polyvalente (7 jours /7 et 24h/24). Un conteneur pour les sacs plastiques est positionné à proximité. Merci de bien vouloir trier vos déchets.

Services Techniques - 02 98 61 20 42

Permanence des élus municipaux

Joseph SEITE, Maire

Mardi 15h30 - 17h30

Vendredi 10h00 - 12h00

Daniel HYRIEN, 1^{er} adjoint, en charge des

travaux et de l'environnement

Lundi 16h00 - 17h30

Maryvonne BOULCH, adjointe à la jeunesse, aux

affaires scolaires et sociales

Mardi 10h00 - 11h30

Gilbert CHAPALAIN, adjoint aux finances, au

tourisme, au patrimoine et à la culture

Samedi 10h00 - 11h30

Sylviane VIDIE, adjointe à l'animation et à la vie

économique

Lundi 9h00 - 10h30

Patrick RENAULT, adjoint en charge de

l'administration générale et de l'urbanisme

Jeudi 14h00 - 16h00

Jean-Pierre ALANORE, conseiller délégué aux

affaires maritimes

Jeudi 15h00 - 16h00

Alain CREIGNOU, conseiller délégué aux affaires

rurales et aux sports

Samedi 10h30 - 11h30

Maël DE CALAN, conseiller délégué à l'Agenda 21

et à la communication

Sur rendez-vous

Agir et bien vivre à Roscoff

Prévention et sécurité



La protection des populations compte parmi les missions essentielles des pouvoirs publics. Dans un contexte contemporain marqué par des crises aux facteurs multiples, c'est une véritable culture à la préparation au risque qu'il convient de définir. A l'heure où la «Jungle» de Calais se vide de ses migrants, l'Etat a réquisitionné des renforts policiers pour sécuriser les ports français. Jusqu'à la fin de l'année, 24 gendarmes mobiles effectueront des contrôles réguliers au Port de Blosson à Roscoff. Au-delà des mesures préconisées par l'Etat, la municipalité mène une action de fond, au quotidien, pour assurer la sécurité et la tranquillité publique :

- La police municipale est très présente dans les rues et réalise un réel travail de partenariat avec la gendarmerie nationale et la réserve communale de

sécurité civile pour coordonner des actions de prévention.

- L'installation, autorisée par les services de l'Etat, d'un système de vidéo-protection devrait voir le jour prochainement dans les rues de Plymouth, Great Torrington et sur le vieux port pour éviter les incivilités nocturnes, une demande de subvention a été déposée auprès du Ministère de l'Intérieur.

- L'actualisation récente du PCS* et la réalisation du DICRIM**, permet de rappeler aux habitants les comportements à adopter en cas de risque naturel (submersion marine, inondations...).

- L'installation d'un huitième défibrillateur sur la commune contribue à assurer la sécurité et la sérénité des habitants et visiteurs.

Toutes ces actions ont pour but de prévenir et de maintenir une bonne cohésion sociale au sein de notre commune.

Patrick RENAULT, adjoint en charge de la sécurité

Roscoff Autrement

Quel choix pour Roscoff : subir ou agir ?



Les projets roscovites seront très impactés par la loi Nôtre, dont l'objectif premier est de proposer une nouvelle organisation territoriale avec notamment une redistribution des compétences entre les communes et les collectivités territoriales. De ce fait, notre commune doit faire face actuellement à des évolutions dans plusieurs secteurs. La structure touristique est en cours de réorganisation. La gestion du vieux port sera désormais assurée par la Région avec des conséquences sur plusieurs projets : estacade, école de voile. L'avenir de la voie ferrée Morlaix/Roscoff reste incertain, avec un impact possible sur le quartier de la gare. La

maison de retraite Saint-Nicolas fusionne avec celle de Kersaudy, sous la tutelle de l'hôpital de Morlaix avec des changements de gestion inéluctables. La fondation Ildys-Perharidy développe un projet de structure propodant des consultations médicales : quelles conséquences sur les contours de la future maison médicale ? La clinique Kerlena va être délocalisée à Landerneau, quid de l'avenir de ce site ? Il devient urgent d'anticiper, de préparer le futur de notre commune. Il reste un demi mandat à notre maire, pour agir, et non pas subir..

A.M. DENIEUL, B. NOBLOT, M. AUTRET, E. COUCHOURON

<https://roscoffautrement.wordpress.com/>

Roscoff à gauche toute

Centre Nautique



Qui peut dire que la ville de Roscoff n'a pas besoin d'un nouveau centre nautique? Le bâtiment qui l'abrite actuellement est en train de tomber en morceaux et le centre, un peu en difficultés ces dernières années, pourrait voir son activité redynamisée dans un nouvel écrin. De plus, l'espace ainsi libéré permettrait d'envisager une amélioration de l'aménagement de cette esplanade d'où l'on profite d'une vue dégagée sur la mer, la ville, l'île de Batz. Le conseil municipal du 23 septembre se prononcera sur l'avant-projet du centre nautique. Un vote à

bulletins secrets a eu lieu avec les résultats suivants : 11 voix pour (dont la mienne) ; 3 voix contre ; 13 abstentions. Résultat surprenant. Vu le nombre des abstentions, il est évident qu'elles proviennent en grande partie de la majorité. On a donc une majorité qui possède en son sein une moitié d'opposants qui ne s'assurent pas : ils auraient pu voter contre et faire cesser le projet, ou bien profiter de la tribune du conseil pour expliquer leur opposition. Là, on constate juste la présence d'une fraction boudeuse, sans plus de détails. Les électeurs apprécieront.

Stéphane AUDIC

<http://roscoffagauchetoute.blogspot.fr>

Le CCAS de Roscoff

Le Centre Communal d'Action Sociale de Roscoff est né en 1986 pour substituer au bureau d'aide sociale. Présidé par le Maire de Roscoff, il est composé de 12 membres issus du Conseil Municipal et de personnes œuvrant dans des associations caritatives. Le CCAS anime une action générale de prévention et de développement social dans la commune en liaison étroite avec les institutions publiques et privées. Il a pour mission d'instruire les dossiers d'aide sociale légale et facultative. Le CCAS offre ses services aux personnes âgées et aux personnes en difficulté financière.

Une mission de solidarité

Le CCAS est l'institution locale de l'action sociale par excellence. A ce titre, il développe différentes activités et missions légales ou facultatives, directement orientées vers les populations concernées.

Le CCAS se mobilise dans les principaux champs suivants : lutte contre l'exclusion, services d'aide à domicile, prévention et animation pour les personnes âgées, soutien au logement et à l'hébergement, petite enfance, enfance/jeunesse, soutien aux personnes en situation de handicap.

Une permanence chaque semaine

Maryvonne Boulch est adjointe aux affaires sociales à la ville de Roscoff. Elle tient une permanence chaque mardi en mairie et reçoit également sur rendez-vous. Elle recueille des demandes d'aides ponctuelles (par exemple : aide sur le paiement d'une facture) qui sont examinées lors du Conseil d'Administration du CCAS. Elle délivre également des colis alimentaires grâce à la réserve située en mairie. Elle se charge également des aides d'urgence et agit en lien avec les organismes sociaux (assistances sociales, bailleurs, fournisseurs d'énergie, associations caritatives...) pour répondre au mieux aux difficultés rencontrées par les administrés. Dans sa mission, elle est épaulée par un agent municipal qui se tient également à la disposition des administrés pour les renseigner sur les différents dossiers d'aides et délivrer les imprimés (demande de logement social, aide ménagère...).

Soutien aux personnes âgées

Le CCAS de Roscoff agit également pour les personnes âgées. Il met à disposition des personnes ne pouvant se déplacer seule, un taxi une fois par mois, pour se rendre au cimetière. Le traditionnel repas aux personnes de plus de 70 ans (140 convives chaque année environ) est également offert par le CCAS. En décembre, pour les fêtes de



Le CCAS participe chaque année à la collecte nationale de la Banque Alimentaire (28 et 29 novembre 2016) au supermarché de Roscoff. L'intégralité des denrées recueillies est redistribuée directement aux roscovites.

fin d'année, les membres rendent visite aux résidents des maisons de retraite de Roscoff et Saint-Pol-de-léon.

Une indépendance financière

Le CCAS dispose d'un budget propre, indépendant du budget communal. Il provient des droits de concessions funéraires, de quêtes lors des mariages et il est habilité à recevoir des dons divers. Cette année, pour la première fois, il a organisé une collecte de vêtements dont les bénéficiaires ont permis de conforter ses finances.

Un devoir de discrétion

Le Conseil d'Administration du CCAS se réunit tous les deux mois. La présidente rend compte des aides accordées (colis alimentaires, demande d'aides financières, secours divers) au cours des permanences. Les membres sont soumis au devoir de discrétion. Il accorde également des subventions à des organismes caritatifs (Secours Populaire par exemple) mais aussi pour les séjours des enfants roscovites en

classe de découverte. Une fois par an, le CCAS participe à la collecte nationale de la Banque Alimentaire (28 et 29 novembre 2016) au supermarché de Roscoff. L'intégralité des denrées recueillies est redistribuée directement aux roscovites.

Le CCAS en 2016

110 visites

87 délivrances de colis alimentaires

18 secours d'urgence

Règlement d'une quinzaine de fractures

12 subventions à des associations caritatives

Plus d'infos :
Mairie de Roscoff – 02 98 24 43 00